

Udsigten fra Sprogø



Sprogø, Århus, 1900

Af Marie Skouenborg

På den lille færge sidder fire kvinder og skutter sig i den silende regn og kolde blæst. De er på vej væk fra deres familier og alt det de kender, og de er på vej til en tilværelse på den isolerede ø-anstalt på Sprogø for moralsk defekte kvinder.

Forude venter der et liv afskåret fra omverdenen. Et liv med disciplin og regelmæssighed under nært opsyn af forstanderinde og overlæger.

Måske, med tiden, hvis behandlingen virker, tør man sætte dem ud i samfundet igen, men det er langt fra sikkert at man overhovedet kan forbedre sig, når man er så fordærvet.



Læseguide

Kære Spilleleder

Tusind tak fordi du vil køre scenariet – you rock!

Og ja, der er rigtig mange sider i det scenarie du lige har fået udleveret, men frygt ikke; meget af det er handouts og billeder.

Jeg vil foreslå at du læser afsnittene under "Til Spilleleder" ret grundigt til at starte med. Det skulle gerne give dig et fornuftigt overblik over hvad der er du har kastet dig ud i. De allervigtigste ting står i fremhævede tekstbokse.

Alt under "Afvikling" er scenekatalog til dig som spilleleder, som du kan have liggende og gå frem efter når du skal køre spillet. Og alt under "Handouts til spillerne" er, well, handouts til spillerne.

Jeg har forsøgt at gøre det nemt at holde styr på handouts ved at de er mærket med "Til Spilleleder" og "Til Spillerne" i siden af arket, og med sidetal og scenenavn. Jeg håber det hjælper, men pas på ikke at få dem blandet, så du skal bruge tid på at lede i papirerne undervejs.

Hvis du bare har de første sider klart i hukommelsen og handouts til dig selv og spillerne lagt klar i hver sin bunke, så skal det nok gå nemt.



Indholdsfortegnelse

Til Spilleleder

- Intro – 6
- Setting – Hvad er Sprogø? – 7
- De fire kvinder kort – 8
- Karakterernes opbygning – 9
- Puslespil – 10
- Scenariets opbygning – 14
- Scenetyper – 15
- Opsætning af spillokalet – 17
- Forstanderinden – 18
- Fortællingernes kernelementer – 19

Afvikling

De indledende øvelser

- Før spilstart – 21
- Briefing og Introduktion – 22
- Første opvarmning – 23
- Casting og introduktion til puslespillene – 24
- Anden opvarmning – 25

Scener

- Fire kvinder på en båd – 26
- Første Journalscene – 27

Første akt

- Dagscene – Rutinen og Betty - 29
- Aftenscene – Første nat – 30
- Dagscene - Besøg fra far – 31
- Aftensscene – Mavekræmper – 32
- Dagscene - Besøg fra søster – 33
- Aftenscene – Friheden – 34
- Dagscene - Besøg fra børnehjemmet – 35
- Aftenscene – Curt – 36
- Dagscene – Afhøring – 37

Mellemspil

- Afstraffelse – 38

Anden akt

- Aftensscene – Rita – 40
- Dagscene – Far er død – 41
- Aftensscene – Blødning – 42
- Dagscene – en verden udenfor – 43
- Aftensscene – Flugten – 44
- Journalscene – Regnskabets time – 45

Mellemspil

- Afstraffelsen – 46

Epilog – 47

Handouts til Spillerne – 48 til 85

Tak til mine dejlige spillere:
Troels, Lærke, Andreas, Tobias, Skafte,
Anne, Bent, Mads, Ivan, Zimmer, Peter
og Nis

Skrevet af Marie Skouenborg

Til Spilleder

Intro

Udsigten fra Sprogø er et scenarie, der leger med kampen om fire kvinders identitet og personlighed.

Setting

Det lægger ud med at de fire karaktere ankommer til Sprogø anstalten, som er en institution for utilpassede kvinder. Her skal de lære at opføre sig ordentlig, at føre hus og i øvrig passe ind i rollen som hustru, mor og anstændig kvinde. Anstalten er isoleret på Sprogø, og den bestyres af en forstanderinde, Frida Jensen, som står for alt den daglige drift af stedet og behandlingen af de indlagte. Hun spilles af spillelederen hele vejen igennem. Over hende sidder Overlægerne, som med deres medicinske baggrund afgør hvad der er galt med de indlagte og hvordan de skal forbedres.

Forløb

Scenariet følger kvinderne gennem to akter; en første akt præget af venlighed og håb, og en anden akt præget af tvang og mistillid. Scenariet slutter med en epilø, hvor de ændringer der er sket med kvindernes personlighed undervejs, afspejles i deres livsforløb efter slutningen af 2. akt.

Roller

De fire kvinder er den hårdføre **Greta**, som gerne vil tage sig af sine tre uregerlige børn, den uskyldige **Anna-Sofie**, der ønsker sig hjem til sin pædofile far, den loyale **Betty**, der vil have et godt familieliv med sin kriminelle mand Curt og den festlige og lettere fordrukne **Karen**, der gerne vil kunne leve et almindeligt liv med sin søster.

Puslespillet – scenariets centrale mekanik

For at afspejle forandringerne i rollernes personlighed er det puslespil med karaktertræk, der undervejs viser hvem de er. Puslespillene består af 9 brikker, delt op i tre sæt; 3 brikker, der viser karakterens selvforståelse inden de kommer til Sprogø-anstalten, 3 brikker, der viser de diagnoser som institutionen stempler dem med, og 3 brikker, der afspejler de karaktertræk de burde have, for at vise de er nogle flinke samfundsborgere. Brikkerne udskiftes undervejs, nogle gange fordi spilleren vælger det, andre gange fordi mekanikken gennemtvinger forandringen.

Scenetyper

De skiftes undervejs i akterne mellem forskellige scenetyper; Dagsscener, Aftensscener, Journalscener og Afstraffelsescener. Scenetyperne adskiller sig i forhold til hvilke virkemidler de anvender og funktion i fortællingen. De væsentligste virkemidler er Fortællepil i starten og slutningen af Dagsscenerne, i Afstraffelsen og i Epiløgen; kropstilling i Journalscenerne; puslespil og semi-live igennem hele spillet.

Som spilleleder er dine vigtigste opgaver

- At gøre spillerne opmærksomme på at det er karakterernes udvikling, der er kernen i scenariet.
- At holde styr på spilmekanikken omkring karakterpuslespillene.
- At drive spillernes udvikling ved at spille op mod kerneelementerne i karakterernes historie.

Settingen - Hvad er Sprogø?

Baggrunden for Sprogøanstalten for de Moralsk Åndssvage.

Sprogøanstalten er et virkeligt sted, der blev oprettet i 1923 og den blev lukket i 1961. Manden bag Sprogøanstalten var Overlæge Christian Keller, der på det tidspunkt var en af de vigtigste drivkræfter indenfor åndssvageforsorgen i Danmark.

Den generelle opfattelse var at lav intelligens, moralsk fordærv, fattigdom, arbejdsløshed og prostitution hang uløseligt sammen og var arveligt. Det havde også en tendens til at korrumpere andre samfundsborgere. Specielt de letlevende kvinder var et problem, fordi de lokkede ellers gode mænd og kvinder i fordærv, og derved spredte kønssygdomme som gonore og syfilis. Kvindernes livsstil gjorde også, at de fik børn udenfor ægteskab, som blev en belastning for samfundet, fordi de arvede de dårlige gener, og derfor så frem til et liv i fængsler, fattighuse og åndssvageanstalter.

Alt dette bekymrede Dr Keller, der efter lang tids politisk lobbyisme endelig fik lov til at oprette en isoleret anstalt på Sprogø for de moralsk åndssvage kvinder. Her kunne de være væk fra fristelserne og samfundet var beskyttet mod dem.

Livet på anstalten

De indsatte på Sprogø var en umage blanding af kvinder i alle aldre. Alt fra evnesvage til prostituerede og mere hårdkogte kriminelle, og så nogen der var havnet der på grund af en uheldig affære eller lignende.

Sprogøanstalten var selvforsynende med det meste, og havde tilknyttet et landbrug med dyr og marker. Pigerne, som de anbragte blev kaldt, havde daglige pligter og lærte håndværk og færdigheder, som de skulle kunne bruge i deres liv bagefter opholdet.

Udover det daglige arbejde var der også lidt fornøjelser for pigerne. De havde i længere perioder filmaftener hver måned og i særlige tilfælde fik nogle af dem lov til at tage på "ferie" i en lille hytte, kaldet Friheden, væk fra anstalten, men dog stadig på Sprogø.

Anstalten på Sprogø skulle efterligne et almindeligt liv, men helst uden mænd. Det medførte bl.a. at Sprogø var et af de få steder i Danmark, hvor man fandt kvindelige forvaltere og avlsbestyrer etc.

Helt fri for mænd var øen dog ikke. Der boede en fyrmester, og det var ikke helt usædvanligt at lokale fiskere lagde til ved øen for at gå på eventyr på en ø fyldt med letlevende kvindfolk, der jo måtte længes efter mandligt selskab.

Straf på Sprogø

Sprogøanstalten oplevede selvfølgelig ofte at pigerne ikke fulgte reglerne. De røg, drak, stak af, gik med mandfolk eller var næsvisse og voldelige. Blandt de hårdere straffe var tvangsmedicinering, bæltefiksering og isolering i "Betænkningssrummet", som var et lille værelse under kvisten. Blandt de mildere straffe var fratagelse af den løn de fik for deres arbejde, inddragelse af søndagen som fridag, Fælles for afstraffelserne var at varedere indtil pigerne sagde undskyld for deres handlinger.

Udover de individuelle straffe, så gjorde personalet i høj grad brug af kollektive straffe, så hvis én overtrådte reglerne blev filmaftenen for alle inddraget, eller alle skulle arbejde søndag. De førte til en streng justits imellem de indsatte, som personalet aldrig greb ind overfor.

Sidst men ikke mindst så brugte man at sende de værste piger til fastlandet og sterilisere dem. Det var i mindre grad tænkt som en straf, men mere et tegn på at man måtte opgive at forbedre dem, og i stedet måtte man sikre sig, at de ikke kunne viderebringe deres anlæg til nye generationer.

Om at komme ud

De fleste af de anbragte var på Sprogøanstalten i 1-3 år af gangen. Der var flere måder at komme ud på. Pigerne kunne blive gift, men nogen som kunne godkendes af overlægerne som ansvarlige og stabile mænd. De kunne sendes hjem til deres familie, oftest forældrene, som mod et beskedent beløb fra staten tog ansvaret for at holde styr på dem. Og de kunne blive sendt ud og tjene som pige i huset hos fremmede, som man mente ville give dem stabile omgivelser.

De fleste af de pigerne endte med at blive anbragt igen, enten på Sprogø anstalten eller en af de andre Kellerske anstalter for åndssvage. Mange af dem tilbragte også tid både i fængsler og på fattiggårde. Fælles for dem er at åndssvageforsorgen aldrig rigtig slap taget i dem. Selv mange år efter de blev udskrevet til ægteskab eller familiepleje ville forstanderinden aflægge dem besøg og opdatere deres journaler med hvordan forholdene i deres hjem var. Og de kunne når som helst blive indlagt igen, hvis forstanderinden og lægerne mente det var nødvendigt.

Så en anbringelse på Sprogø var ikke et hurtigt overstået kapitel i ens liv. Det var et stempel, som man ikke kunne komme af med, og det var som oftest en del af et langt liv med institutioner og umyndiggørelse.

De fire kvinder kort

Greta

Greta er en hård negl, der lever og ånder for sine tre børn. Hun er fra fiskermiljøet i Esbjerg, og hendes mand omkom på havet, da børnene endnu var helt små. Siden da har hun ernæret sig ved prostitution og andre småjobs, i et desperat forsøg på at holde sammen på resten af familien.

Greta vil have sine børn hjem, så hun kan passe på dem og sikre sig, at de får en fremtid. I første akt er det ikke umuligt, at hun kan få det opfyldt, men i anden akt skal det gøres klart for hende, at hvis hendes børn skal have en chance, så skal de væk fra hendes dårlige indflydelse. De to yngste børn bortadopteret og den ældste får en læreplads. Greta får forbud mod at kontakte dem.

Gretas far har fået hende anbragt på Sprogø.



Anna-Sofie

Hun er vokset op alene med sin far på en gård. Faren elsker Anna, han er religiøs og pædofil. Anna har født en søn, men taget livet af ham, fordi faren forklarede at barnet var forkert. Anna ved ikke at der er noget galt i det forhold hun har til sin far, men hun har fået strenge instrukser på ikke at fortælle noget om ham eller barnet. Anna er en uskyldig sjæl og forstår ikke verden udenfor gården.

Anna vil gerne hjem til sin far, og i første akt skal det også se ud som om det er muligt. I anden akt overbringer forstanderinden nyheden om, at hendes far er død.

Anna er anbragt på Sprogø, fordi hospitalet kunne se at hun havde været gravid. Hun er anbragt indtil de kan få klarhed over hvad der er sket.



Betty

Betty kom i ulykke da hun var ganske ung, men Curt tilbød at gifte sig med hende, selvom han ikke var barnets far. Barnet døde sidenhen vuggedøden, og Curt er slået ind på en kriminel løbebane. Når scenariet starter er Betty anbragt midlertidigt på Sprogø, mens man behandler en røverisag som Curt og Betty er anklaget for. Betty kan ikke se nogen fejl ved Curt, hendes helt. Hun har heller ikke bevidst deltaget i noget kriminelt, men er ikke desto mindre blandet ind sagen pga. Curt.

Curt dukker op på Sprogø og skaber konfrontationen i slutningen af 1. akt, Det er også ham der i slutningen af 2. akt giver dem muligheden for at flygte fra Sprogø.

Curt svigter Betty til sidst, og hun står alene med retssagen og konsekvenserne af hans handlinger.



Karen

Karen lever sit liv på bodegaer med nætter fyldt med øl og fest og dage fyldt med tømmermænd og konsekvenser. Hun er godt klar over at hendes levestil ikke kan holde i længden, men bodegalivet er det eneste hun nogensinde har været god til.

Hun er gravid i tredje måned når scenariet starter. Faren er hendes svoger, og hun har meget dårlig samvittighed overfor sin søster, der har været hendes eneste faste holdepunkt og støtte igennem de mange turbulente år.

Karens mor opdager graviditeten og får hende anbragt på Sprogø.

I første akt oplever hun mavesmerter og komplikationer med graviditeten, og i anden akt mister hun barnet.



Karakterernes opbygning

Puslepillene, og derved karaktererne, gennemgår flere faser i spillet

- karakterernes udgangspunkt fastlægges i de indledende scener, "Fire kvinder på en båd" og "Første Journalscene".
- Spillerne får lov til at præge hvordan kvinderne fremstår. Det sker i løbet af dags- og aftenscener i første og anden akt.
- Institutionen gennemtvinger ændringer i kvindernes personlighed (puslespil) i afstraffelsescenerne.
- Puslepillene definerer kvindernes liv efter 2. akt i Epilogen.

Karaktererne består af fire elementer

- En tekst med deres **baggrundshistorie**, sådan som kvinderne selv ville beskrive den.
- Et **behov** som de har brug for at få opfyldt.
- Et **ønske** om hvad de gerne vil opnå i livet.
- Et **puslespil** der afspejler deres personlig og hvordan den ændres undervejs.

Baggrundshistorie

Karakterernes baggrundshistorie er skrevet så den står i kontrast til deres journal, som introduceres i første journalscene. Både journalens og kvindernes egen beskrivelse af deres fortid er stærk tendentiøs, og ingen af dem fortæller en fuldstændig sandhed om hvem karakteren er.

Behov og Ønske

Karakterens behov og ønske er sat op så de ikke er umiddelbart forenelige. Det er kampen mellem hvad de har behov for og hvad de ønsker sig, der skaber rum for udvikling i karakteren. De er ikke helt, hvem de gerne vil være, men de kan ikke fuldstændigt slippe hvem de er, for at opnå hvad de vil. Behov og ønske er konstante dele af karaktererne og ændres ikke undervejs af mekanikken.

Det er vigtigt, at spillerne er med på at karaktererne er splittet mellem behov og ønske, og ikke spiller dem ensidigt efter det ene eller det andet. Kvinderne står overfor truslen om at miste sig selv. Det er op til spillerne selv, om det er en dårlig ting eller ej, for på en eller anden måde er deres personlighed årsagen til, at de er havnet på Sprogøanstalten.

For at give spillerne noget at forholde sig til er scenerne bygget op omkring nogle fastlagte hændelser eller **nøgleelementer**, i karakterernes ophold på Sprogø. Hver af hændelserne tænk til at skulle skubbe karakteren lidt i den ene eller den anden retning. Nøgleelementerne for hver af karaktererne er samlet i afsnittet "Nøgleelementer".

Puslespil

De tre slags brikker

Selvforståelsesbrikker kan kendes på, at skriften står op tværs af brikken, og baggrunden på brikken er tydelig.

Selvforståelsesbrikkerne viser karakterernes udgangspunkt, og lægges i den indledende scene inden spillerne ankommer til Sprogø. Hvis spillerne vil fastholde, hvem de var, da de kom til Sprogø, skal de i efterfølgende scener sørge for at holde den del af deres karakter i live, ved aktivt at bringe karaktertrækket ind i scenerne.

Diagnosebrikker kan kendes på, at skriften står på tværs, og baggrundsbilledet er lettere forvrænget.

Diagnosebrikkerne ligger efter de indledende scener fast. De kan ikke rokkes eller fjernes, men spillerne behøver ikke opføre sig efter dem. De afspejler bare institutionens syn på, hvad der er deres udgangspunkt eller grundlæggende natur. Og de har en konsekvens for kvindernes fortælling i epilogen, fordi det altid vil være samfundets opfattelse af dem.

Flinkebrikker kendes ved, at skriften står vandret, og baggrunden er tydelig.

Flinkebrikkerne ligger efter den indledende journalscene som et potentiale, som spillerne kan forsøge at opfylde for at tilfredsstille institutionen og måske deres egne fremtidsønsker. Derfor lægges de til at starte med i en bunke væk fra puslespillet.

For at blive en del af karaktererne skal karaktertrækkende spilles mens institutionen ser det.

Bagsiden af Selvforståelses- og Flinkebrikkerne indeholder lidt flere stikord til hvad der er tænkt med karaktertrækkene.



Finder styrke i at hendes far elsker hende og at hendes mor elskede hende inden hun døde

Puslespil

Udgangspunkt og selvforståelsen

Hvorfor puslespil?

Det er en væsentlig præmis i scenariet, at de fire kvinder ikke kan påvirke omgivelserne, men at omgivelserne påvirker kvinderne.

Kampen om kvindernes endelige personlighed er det der er på spil i scenariet. Det er derfor vigtigt, at spillerne tager opgaven på sig og spiller karakterens udvikling ud, ved at udspille de forskellige brikker. Det behøver ikke alt sammen at gå i samme retning, men der skal ske en udvikling.

Som spilleleder bliver en stor del af din opgave at hjælpe spillerne med at huske deres brikker og mekanikken omkring dem.

Fordi Sprogø-anstalten er et sted, der har holdninger til hvordan karaktererne bør udvikle sig er der lagt mekanismer ind, der gennemtvinger forandring.

Udgangspunktet lægges i de indledende scener

Udgangspunktet for karakteren er de tre selvforståelsesbrikker. De afspejler karakterernes egen positive selvforståelse. Overfor den sættes derefter Sprogø-anstaltens og samfundets modbillede i form af tre Diagnosebrikkerne. Og så sættes målet for behandlingen op som de tre Flinkebrikker, der lægges ved siden af puslespillet, for at illustrere at det er noget de skal gøre sig fortjent til.

I løbet af den første scene, "Fire kvinder på en båd", skal hver spiller bringe deres tre selvforståelsesbrikker i spil, enten ved at fortælle de andre kvinder om en situation i deres fortid, eller ved at opføre sig efter karaktertrækket i scenen. *Greta kunne f.eks. fortælle en historie om hvordan hun tog sagen i egen hånd hjemme i Esbjerg efter hendes mand døde for at bringe hendes selvforståelse som "Handlekraftig" i spil. Betty kunne dele sit tæppe på båden med Anna-Sofie, der ser ud til at fryse, for at bringe hendes selvforståelse som "Kærlig" i spil.*

Den anden indledende scene er en Journalscene. Dem, der spiller de tre læger får udleveret Journalteksten, og de får hver en **Diagnosebrik** og en **Flinkebrik**, der hører til karakteren. Lægerne diskutere nu indholdet af journalen og konkludere Diagnosebrikkerne og forklarer, hvilken opførsel de ønsker at se fra hende ud fra Flinkebrikkerne. *"Det er jo tydeligt at Anna-Sofie er Erotisk Ustyrlig, når man ser på hendes omgang med de mandlige gæster, der kom på gården."* (Diagnosebrikken "Erotisk Ustyrlig" lægges til puslespillet). *"Ja, det er absolut nødvendigt, at hun lærer at opføre sig Ærbart, hvis hun nogensinde skal kunne begå sig i samfundet igen"* (Flinkebrikken "Ærbar" lægges i en bunke væk fra puslespillet).

Om at beholde Selvforståelsesbrikkerne og sit udgangspunkt

Hvis spillerne efter de indledende scener ønsker at beholde deres selvforståelse intakt, skal de bringe hver af deres selvforståelsesbrikker i spil i dags- og aftensscenerne. Ideen er at karaktertræk falmer, hvis man ikke har mulighed for at udleve dem.

- Hvis de i en scene ikke har fået spillet en selvforståelsesbrik bliver den lagt ved siden af puslespillet, som tegn på at den er på vej ud, og karakteren begynder at tvivle på om hun har det karaktertræk når det kommer til stykket.
- Hvis de i den efterfølgende scene får brikken bragt i spil igen rykker den på plads i puslespillet igen.
- Hvis de to scener i træk ikke har spillet en af deres selvforståelsesbrikker forsvinder den fra spillet, og det er ikke længere en del af deres personlighed, og den kan ikke komme igen.

Puslespil

Flinkebrikker og tvang

Når du bruger mekanikken

- Lad selv spillerne definere om de synes de har bragt deres selvforståelsesbrikker i spil, men støt dem lidt i starten, så de ikke alt for hurtigt mister dem alle sammen. Imod slutningen må du godt presse dem lidt, så det ikke bliver for nemt for dem at komme igennem spillet uden at ofre noget.
- Vær meget skarp på at flinkebrikkerne kun kan gives, når de karaktertræk er set og anerkendt af forstanderinden eller personalet i scenen.
- Hold lidt øje med udviklingen. Du vil helst have at der sker noget i puslespillet, men ikke at karaktererne fra første scene kammer helt over.
- **OG husk at gøre status over hvilke brikker der har været i spil efter hver dags- og aftensscene.**

Om at få Flinkebrikker og blive noget andet

Hvis spillerne gerne vil forandre sig eller fremstå som samarbejdsvillige og dygtige, skal de demonstrere, at de kan leve op til de karaktertræk, der står på Flinkebrikkerne. Det skal gøres mens Institutionen kan se det, dvs. i dagsscenerne, mens de er under opsyn, eller hvis de kontakter personalet i aftensscenerne.

- Hvis spilleren i en scene demonstrere en Flinkebrik tydeligt bliver brikken lagt hen ved siden af puslespillet.
- Hvis spilleren i den efterfølgende scene ikke spiller efter Flinkebrikken, **bliver den liggende i venteposition**
- Anden scene, hvor spileren spiller efter Flinkebrikken rykker den ind i puslespillet og bliver nu en fast del af karakterens personlighed.

NB: Når en Flinkebrik ligger som en fast del af karakterens puslespil, skal spilleren spille i overensstemmelse med den. Det kan godt være at karakteren startede med bare at lade som om, at de var underdanige, men når de har ladet som om igennem længere tid (to scener) så bliver det til en vane, de ikke kan slippe af med.

Om at blive tvunget til at ændre sig

Sprogøanstalten er ikke et sted, hvor man frit kan vælge om man vil følge reglerne, og når man tages i at bryde dem, bliver man straffet af institutionen. Og den straf sætter sit præg på hvem man er, enten ved at drive de dårlige vaner ud eller ved at tvinge de gode vaner ind.

I Afstraffelsesscenerne vælger Forstanderinden en passende straf til de skyldige, og det overlades til spillerne at fortælle, hvilken effekt der har på deres karakters personlighed. De kan vælge mellem

- At miste et af deres selvforståelsesbrikker fuldstændigt
- At få en af flinkebrikkerne som en fast del af deres puslespil

Eksempel på Anna-Sofies puslespil gennem scenariet

Inden første scene

Endnu ingen brikker



Efter første scene

Selvforståelsesbrikkerne er lagt



Efter første Journalscene

Diagnosebrikkerne er lagt



Mod slutningen af spillet

Anna-Sofie er ikke længere elsket og troende, men er blevet ærbar, ærlig og ansvarlig



Scenariets opbygning

De indledende scener - 30 min

- *hvor vi lærer kvinderne at kende*

Efter lidt opvarmning lægger scenariet ud med en indledende scene, hvor spillerne får mulighed for at spille sig ind på hvem deres karakter er, uden at være under pres. Her tages puslespillene i brug for første gang.

Dernæst følger en Journalscene, hvor spillerne bliver præsenteret for systemets modbillede af dem og forventningerne til dem, igen via puslespillene.

Første Akt – 120 min

- *Disciplin og håb om bedring*

Første akt består af en række Dagsscener med rutine og under opsyn, og en række Aftenscener, hvor kvinderne er overladt til sig selv.

Første akt skal give indtryk af, at kvinderne er i faste rammer, men også at der er håb om, at deres ophold er midlertidigt, og at de kan komme ud til det liv de drømmer om. Der skal pustes til deres håb, og det de står til at miste skal gøres værdifuldt. I 1. akt er forstanderinden sød, venlig, omsorgsfuld og anerkendende

Første akt slutter med at de kommer i problemer, mere eller mindre selvforskyldt og bliver straffet for deres ulydighed.

Mellemspil – 15 min

- *Afstraffelse*

Afstraffelsen er en fortællescene, hvor spillerne efter tur for lov til at fortælle hvordan deres karaktere bliver straffet, og hvordan det ændrer deres karakter.

Anden Akt – 60 min

- *Mistillid og Magt*

I anden akt ændrer Sprogø-anstalten karakter. Forstanderinden tvivler nu stærkt på at kvinderne kan forbedre sig tilstrækkeligt, og grebet omkring dem strammes. Hun er nu opgivende, fraværende og fordømmende. Samtidig introduceres Rita, som også spilles af spilleleder. Rita har været i systemet længe og har ingen tillid til hverken forstanderinden eller overlægerne.

Anden akt har består også af skiftevis dags- og aftensscener, men nu er følelsen af at være overvåget der også aftensscenerne, og kvinderne bliver låst inde på deres værelse. I mod slutningen af 2. akt forsøger Rita at flygte og hun forsøger at få kvinderne med.

Flugten går galt og anden akt afsluttes med en Journalscene, hvor kvinderne dømmes og idømmes straffe efter deres involvering i flugten. Her er det tydeligt at forstanderinden har opgivet dem, og døren til en hurtig løsladelse lukkes bag dem, så de i stedet kigger ind i et livslangt forløb i behandling og institutioner.

Mellemspil – 15 min

- *Afstraffelse*

Afstraffelsen er en fortællescene, hvor spillerne efter tur for lov til at fortælle hvordan deres karaktere bliver straffet, og hvordan det ændrer deres karakter.

Epilog – 15 min

Livet efter Sprogø

Til sidst fortælles en epilog for hver af kvinderne. Epilogen handler om hvordan resten af deres liv udfolder sig. Hver spiller fortæller ud fra de brikker der er tilbage i deres puslespil. Selvfølgelig bliver til historier om dele af deres liv, der ikke blev bedre. Diagnosebrikkerne bliver til fortællinger om behandlinger, umyndiggørelse og institutionsliv og Flinkerbrikkerne bliver små solstrålehistorier, om hvordan de ind imellem levede et helt almindeligt liv.

Scenetyper

Dagsscener

Dagsscener, Fortælle rutinen

Dagsscenerne er bygget op så de veksler mellem fortællespil til at beskrive rutinerne på stedet og en semi-live scene.

Husk at minde spillerne om at bringe deres karakterbrikker i spil i både fortælling og semi-live scenen.

Hver dagsscene starter med at spillerne fortæller rutinen ud fra 4 faste trin : Inspektion på værelset, Fællesbad, Morgenmad og Dagens arbejde.

Der er et handout til spillerne om Dagsscenerne, og her er der blandt andet stikord til de tre første trin af dagen. Det sidste trin, det daglige arbejde, varierer fra dag til dag, og der er særlige handouts til det. Handouts er alene tænkt som inspiration, som man kan fortælle ud fra.

Bed spillerne om at fortælle omgivelserne ud fra stikordene, fortæl selv forstanderinden og personalet, og lad i øvrigt spillerne fortælle kvindernes handlinger, og hvordan de håndterer dagen.

For at skabe følelsen af rutine og gentagelse skal spillerne og du selv genbruge så mange elementer ordret fra de tidligere dagsscener som muligt i jeres beskrivelser, så de tre første trin ender med at være en velkendt remse i de sidste dagsscener, hvor kun nogle få ting varierer.

Som spilleleder skal du pace dem igennem rutinen i et ikke alt for roligt tempo. Hvis spillerne stopper op og forsøger at føre samtaler eller på anden måde handle, så afbrud dem med næste skridt i dagens rutine.

Dagsscener, Semi-live

Efter fortællesekvensen kommer der en klassisk scene hvor spillerne spiller deres roller semi-live.

Husk at minde spillerne om at bringe deres karakterbrikker i spil i både fortælling og semi-live scenen.

Scenerne indledes med at forstanderinden kommer ind, kommentere lidt på hvordan kvinderne klarer deres opgaver, og spørger kort ind til dem, f.eks. Karens graviditet og Gretas børn, og så trækker hun en af kvinderne ind på hendes kontor.

Flyt bogstavelig talt spillerne hen i en anden del af rummet, væk fra de andre, der bliver siddende ved bordet. Når scenen er slut returneres spilleren til bordet og forstanderinden melder at der er mad om en time.

I nogle af semi-live scenerne indgår der bipersoner som gives til de andre spillere. Der er handouts til dem om hvad bipersonerne vil og skal i scenen.

Kør semi-live scenen ret kort og kontant, uden for meget small talk. Men giv lidt tid til akavet stilhed og den slags.

Status på brikkerne

Dagsscenerne slutter med at I hurtigt gør status over hvilke brikker der har været i spil i scenen.

NB: Det er nemt at glemme at gøre status efter hver scene, men det vigtigt at du husker det.

Scenetyper

Aftens-, Journal-, afstraffelses- og epilogsener

Aftensscener

Aftensscenerne spilles som klassisk bordrollespil, dvs. samtale in character, alt andet fortalt.

Husk at minde spillerne om at bringe deres karakterbrikker i spil undervejs i scenen.

Spillerne lægger selv ud i aftensscenerne, og i de fleste af dem introducere du som spilleder nogle forstyrrende elementer undervejs, som de er nødt til at forholde sig til.

I første akt kan spillerne slippe afsted med det meste i aftensscenerne, uden at blive opdaget. De kan dog IKKE forlade øen. I anden akt er der hele tiden fodtrin på gangen, personale i gården osv., der begrænser hvad spillerne kan slippe afsted med.

Giv spillerne lidt mere line i aftensscenerne og pace dem knapt så hårdt som dagsscenerne.

Status på brikkerne

Ligesom dagscenerne slutter man med at gøre status over hvilke brikker, der har været i spil.

Journalscener

Journalscenerne spilles semi-live og er bygget op som Overlægerne og forstanderinden, der diskutere kvindernes sag én efter én. karaktererne diskuteres i hver sin delscene.

I hver delscene er én af spillerne deres karakter og placeres fysisk på en stol midt i rummet. Spilleren må ikke sige noget i scenen, før forstanderinden afslutter scenen ved at sige at spilleren skal sige tak til lægerne.

Det er et virkemiddel at spilleren skal sidde underdanigt og lytte til overlægerne. Blikket sænket, knæene samlet, hænderne foldet, og de må ikke sige noget.

De andre tre spillere er overlægerne. De får udleveret en journal for patienten, samt de tilhørende Diagnosebrikker og Flinkebrikker. De stiller sig omkring spilleren på stolen og undersøger hende nøje, mens de diskutere sagen. De taler til forstanderinden og med hinanden, men aldrig direkte til patienten.

Når diagnosebrikkerne og flinkebrikkerne er lagt (se siden om Puslespil) slutter forstanderinde med at spilleren får lov til at rejse sig og takke overlægerne for deres tid.

Der er to journalscener i spillet; en indledende, hvor diagnosen bliver lagt, og en afsluttende, hvor overlæger og forstanderinden endelig afgør, at de står overfor en håbløs sag. I den første lægger lægerne brikkerne, og de har ordet, mens forstanderinden nøjes med at samtykke undervejs. I den sidste journalscene lægges der ikke nogen brikker, og det er forstanderinden der fører ordet.

Afstraffelsen og Epilog

Både afstraffelsescenerne og Epilogen er fortællescener, der spiller sammen med puslespillene.

Efter 1. akt og 2. akt er der en **afstraffelsescene**. Forstanderinden (dvs. du som spilleder) har inden denne scene fastlagt hvordan hver af karaktererne skal straffes, og det er nu op til spillerne at fortælle hvordan straffen påvirker dem.

Som spilleder er det din rolle at skubbe til spillerne ved at stille stærkt definerende spørgsmål som: Hvorfor blev de nødt til at binde dig til sengen? Hvornår knækkede du? Hvordan håndterede du de andres onde blikke og udstødelse? osv.

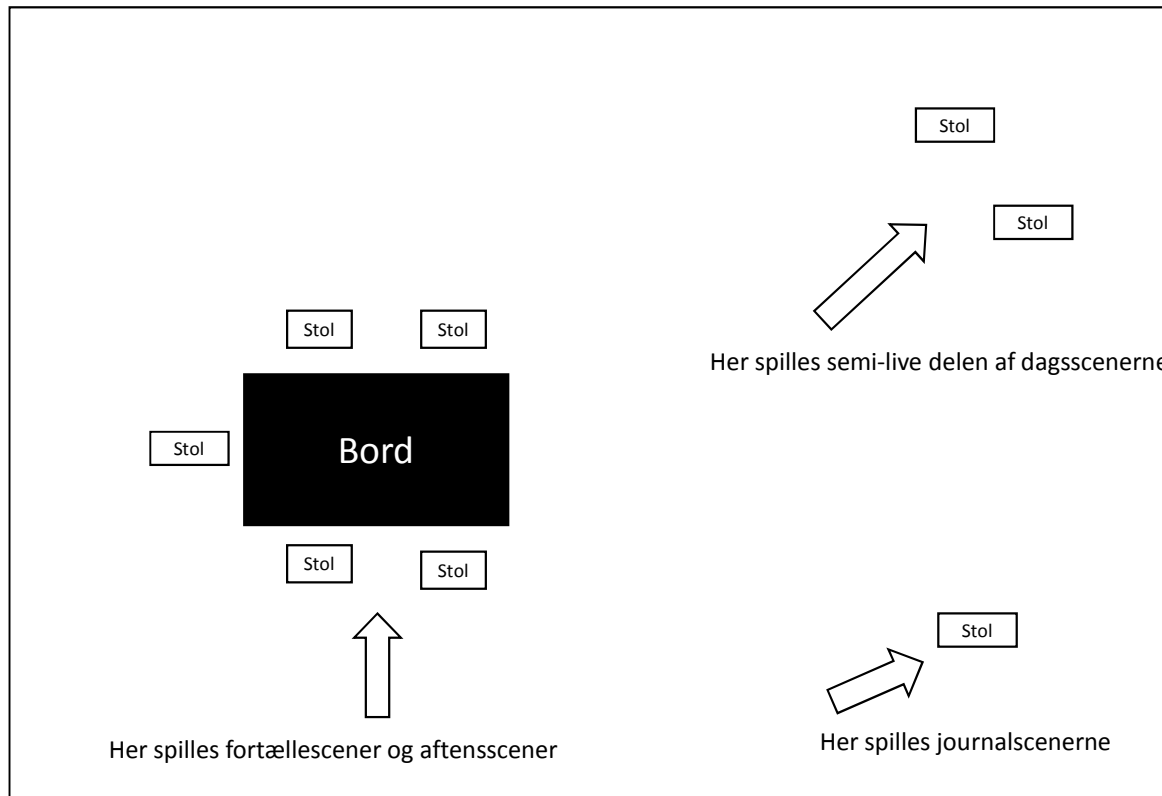
Afstraffelsen virker i den henseende at det påvirker karakterernes personlighed, så de enten mister noget af den de var eller bukker under for presset og tilegner sig nye træk. Se afsnittet om Puslespil.

Epilogen er det sidste i spillet, og her fortæller spillerne deres karakteres skæbne ud fra de puslespilsbrikker, der er tilbage.

De forskellige brikker giver anledning til forskellige slags fortællinger, om dele af deres liv der ikke blev bedre, om dele af deres liv, der blev normaliseret og om hvordan diagnosen og sygdommen aldrig lod dem glemme hvad der var galt med dem. Det står nærmere beskrevet i afsnittet puslespil og i scenekataloget.

Som et supplement til epilogen er der nogle handouts med fortællinger om de rigtige Sprogø-piger. Det er bare for de interesserede, og har ikke som sådan en funktion i scenariet, andet end at understrege at de her skæbner har bund i virkeligheden.

Opsætning af spillelokalet



De fleste af scenerne spilles omkring et bord, men der skal være to andre steder i rummet til hhv. semi-live delen af dagsscenerne og Journalscenerne.

Der hvor semi-live scenen foregår skal der bare være to stole. I de fleste af scenerne skal det forestille forstanderindens kontor. Der må godt være lidt behageligt. De andre spillere skal blive siddende ved bordet, når forstanderinden trækker en af dem væk til sit kontor.

Der hvor Journalscenen foregår, skal der være en enkelt stol, som spilleren kan sidde på, mens I andre står omkring hende og drøfter hendes sag. Det er bedst hvis det er en stol, der ikke er hjul på, så spilleren sidder stille.

Sæt det op på forhånd. Og husk at bruge rummet.

Forstanderinden

Spillelederens vigtigste biperson



Forstanderinden Frida Jensen har viet sit liv til Overlæge Kjellers projekt på Sprogø. Sprogø-anstalten er hendes hele liv, og der hvor hun føler sig bedst tilpas. Hun har ikke selv mand eller børn og kender kun til familieliv gennem hendes søskendes familier, som hun ser på sine månedlige friweekender. Højtiderne tilbringer hun også oftest sammen med sine piger på Sprogø.

Hun kærlig og omsorgsfuld, men også en kontakt dame, der ikke er meget for at snakke følelser og den slags. Hun forstår godt at det kan være svært at komme til Sprogø, men man må altså se at komme over det og se det som den unikke mulighed det er for et bedre liv.

Frida omtaler altid de indlagte som pigerne, og hendes behandling af dem er gennemsyret af at hun er deres formynder; den voksne omgivet af enfoldige børn. Hendes opgave er at opdrage dem med kærlig omsorg og en fast hånd.

Første Akt

Spillerne vil komme ind til første akt med en forventning om en grim institution, og usympatisk personale, så det er vigtigt at du får gjort stedet så rar som muligt, og det gør du via Frida. Hvis forstanderinden ikke er venlig og indgyder håb om at det nok skal gå, så har spillerne ikke noget at miste i anden akt, og så bliver scenariet fladt.

Som Spilleleder skal du i første akt sørge for at spille Frida så kærligt og omsorgsfuldt som du kan, uden at miste hendes bestemthed.

Når I fortæller rutinen i dagsscenerne, så lad hende komme med opmuntrende smil og en hjælpende hånd undervejs. Hun beder dem stadig om at rede deres seng om, hvis det ikke er gjort godt nok, men hun gør det med et klap på skuldrene og et "det lærer du hurtigt". Lad hende spørge ind til Karens graviditet og Gretas unger osv.

Vis forståelse for kvinderne og deres situation, men hold fast på at stedet her er deres eneste chance og at de er nødt til at samarbejde hvis det skal blive godt. Søg øjenkontakt med spillerne.

Anden Akt - Mor er ikke vred, mor er skuffet.

Efter episoden med Curt og de efterfølgende afhøringer føler Frida sig personlig forrådt. Hun stolede på sine piger, hun troede på at de kunne sætte sig ud over deres dårlige udgangspunkt. Og de tog hendes tillid og spyttede på den.

Som Spilleleder skal du i anden akt lade forstanderinden fryse til is. Når I fortæller rutinen i dagsscenerne, så lad hende være fjern, og lad hende observere med et stenansigt, og lad hende være tavs når hun flår lagenet af den seng, der skal redes. Kast fordømmende blikke på pigernes arbejde, ryst på hovedet.

Hold samtalerne med karaktererne i semi-livescenen kort og kontakt; hun har noget information de skal have. Send dem tilbage til bordet uden at give dem tid til at reagere følelsesmæssigt.

Fortællingernes kerneelementer

Greta

I forhold til Greta er det vigtigt at du som spilleder gør hendes tre børn virkelige.

Der er langt en dagscene ind hvor Greta besøger børnehjemmet, men bring børnene ind som tema i de andre dagsscener også.

Foreslå via forstanderinde evt. at Greta bager dem en kage, når hun er på køkkentjans, eller sy tøj til dem når de er på systuen. Opfordr hende til at skrive breve til dem. Fortæl at du har været på børnehjemmet, og at de savner deres mor.

Og hold i hele første akt håbet i live om at hun kan komme ud og blive genforenet med dem.

I anden akt er det ikke muligt at sende kage eller tøj eller breve til dem.

Forstanderinden har intet nyt før scenen, hvor hun fortæller Greta, at de to yngste bortadopteres og den ældste har fået læreplads. Læg vægt på at ungerne nu er godt på vej, så længe Greta holder sig fra dem.

Anna-Sofie

Vær en mor for Anna-Sofie i første akt. Spil på hvor svært det må have været at vokse op uden en mor. Lad Anna-Sofie være Forstanderindens yndling og vær særligt kærlig og støttende overfor hende.

Trøst hende, lad hende føle sig tryk, og giv hende især håb om at komme hjem til sin far.

I scenen, hvor forstanderinden fortæller Ana-Sofie, at hendes far er død, forholder det sig i virkeligheden sådan, at faren har begået selvmord og efterladt et brev, hvor han tilstår det hele; incesten og barnemordet.

Forstanderinden vil ikke fortælle Anna-Sofie, at hun har den her viden, men hun væmmes ved Anna-Sofie, som jo er den skyldige, der har forført sin egen stakkels far, og koldblodigt slået et nyfødt barn ihjel.

Anna-Sofie skal i endnu højere grad end de andre mærke, at hun har mistet Forstanderindens kærlighed og agtelse.

Betty

I første akt er hverken Curt eller Betty som sådan dømt endnu, men de er anklaget for væbnet røveri. Forstanderinden lader tvivlen komme dem til gode i starten.

Stil Betty i udsigt at det hele er en misforståelse, og hun sikkert hurtigt kommer ud igen, og kan starte den familie hun ønsker sig. Og det eneste Betty kan gøre er bare at benytte sig af lejligheden til at lære noget om husholdning, så hun kan blive en god mor.

I anden akt er Curt dømt, men ikke pågrebet endnu. Forstanderinden har ikke tålmodighed til at Betty spiller dum, for selvfølgelig forstod hun godt, hvad hun var involveret i. Og det var såmænd nok hendes ide; Curt var jo en anstændig borger inden ægteskabet med hende og hendes bastard.

Fremstil gerne Betty som den korrupperende mastermind i den sidste journalscene. Fremhæv at et længere fængselsophold vil sikre, at hun ikke kommer ud, mens hun stadig kan føde børn.

Karen

Det væsentligste i forhold til Karen er, at bringe hendes graviditet i spil på en måde, så hun mærker tabet af barnet i anden akt.

Sørg for via forstanderinden at gøre opmærksom på graviditeten så ofte som muligt. Spørg Karen om hun glæder sig, fremhæv det mirakel små børn er.

Bring i spil, at hun mærker barnet sparke i en af de sidste scener op til aborten i 2. akt. Prøv om du kan få Greta og Karen til at snakke børn.

En stor del ligger også at få Karen til at føle sig tilgivet af sin søster, så hun ikke føler skyld over at skulle have barnet.

Afviklingen

Før spilstart

- Hav puslespillene klar (jeg medbringer dem på Fastaval).
- Sæt spillokalet op som beskrevet med en plads til bordrollespil, en til journalscener og en som forstanderindens kontor.
- Nogle af siderne med handouts skal klippes over på midten. Det er f.eks. Siderne med bipersoner, journalerne og de små pamfletter med de rigtige Sprogøpigens historie.
- Læg scenekataloget klar i en bunke, så de ligger klar til dig.
- Læg handouts i rækkefølge i en anden bunke.

Briefing og Introduktion

Fortæl spillerne at

- Spillet handler om **identitet**, og om at være forkert og i problemer og om at samfundet gerne vil hjælpe med at tilpasse dig.
- At I skal spille fire kvinder, der står i et dobbelt dilemma mellem hvad de har brug for, og hvad de ønsker sig, samt hvordan de tror de er, og hvordan de bliver opfattet af samfundet.
- At vi arbejder med historier, hvor der indgår **incest, tvang, abort** og den slags. Der vil ikke blive spillet eksplicitte volds- eller sex-scener, men det er en del af historierne.
- Og at vi har fat i en **tragedie**. Det er ikke helt umuligt at det kan gå godt for nogen af karaktererne, men det her er ikke en let og sjov fortælling om fire kvinder på en ø. Det er ikke et scenarie man spiller for at vinde eller være en helt.
- At I skal lege nogle scener som **fortællescener** og nogle som **semi-live**. Spørg til grænser ift. semi-live scenerne.
- At de hovedsageligt skal spille deres kvindelige karakter, men at de også vil få nogle papirstynde bipersoner udleveret undervejs i nogle af scenerne.
- At vi har **forskellige scenetyper**, Dagsscener, Aftensscener, Journalscener, Afstraffelsescener, og at du forklarer mere om det senere.
- At vi skal lege med **puslespil** og at du forklarer mere om den senere.
- At **det ikke er en historietime**. Selvom det er stærkt inspireret af historiske rammer, så forsøger scenariet IKKE at være historisk korrekt. Vi spiller i en setting inspireret af mellemkrigstiden, dvs. i en tid, hvor man er enige om at kvindens plads er i hjemmet og man er typisk mere autoritetstro end i dag. Det er også en tid hvor man er enige om at manglende evne til at leve op til normerne om hvad man kunne forvente af en kvinde (ægteskab, husholdning, børn) oftest skyldes genetiske problemer. Resten er settingen kommer undervejs i sceneriet, hvor I får inspirationsmateriale til selv at fortælle den.

Der er ikke noget handout til Briefing og Introduktion

Første opvarmning

Hej, hvem er du?

Første opvarmning går ud på at få spillerne til at mødes og løsne lidt op overfor hinanden fysisk. Og du skal som spilleder lægge mærke til hvilke spillere du har med at gøre, så du kan bruge det i castingen bagefter.

Fortæl spillerne at vi først skal varme lidt op i kroppen, og bagefter de øve sig i at fortælle en rutine.

Stil dem ud på gulvet, væk fra bordet. De skal give hinanden hånden, have øjenkontakt og fortælle hvad de hedder og en sætning om hvem de er.

Bagefter skal de give hinanden et knus, og de må først give slip når du siger til. Giv dig god tid, indtil du tænker de er kommet sig over det første ubehag/generthed .

Så skal de hoppe på stedet og ryste arme og ben og strække sig.

Så må de godt gå tilbage til bordet, og nu skal de efter tur fortælle om en almindelige morgen. På skift skal de sige en enkelt sætning, som er en del af morgenrutinen, (jeg står op, jeg børster tænder, jeg spiser morgenmad etc.) på et eller andet tidspunkt siger du som spilleder, "Forfra" og så skal de begynde forfra på dagen, og forsøge at gentage de samme sætninger. Der må godt komme enkelte nye elementer ind (f.eks. I dag er jeg løbet tør for tandpasta, i dag brændte min morgenmad på o.l.) De må gerne skifte rækkefølge ift. hvem der fortæller, men rutinen skal helst komme i samme rækkefølge hver gang. Kør øvelsen indtil det føles som en remse.

Casting og introduktion til puslespillene

Nu skal karaktererne deles ud. Prøv at matche karakter og spiller efter de her guidelines:

- Greta skal helst gives til spiller der er lidt introvert, helst lidt småbitter. Undgå spillere der er vildt over the top.
- Anna-Sofie skal gerne gives til en lidt ekstrovert spiller. Undgå at give hende til den generte spiller i hjørnet, for så forsvinder hun nemt ud af scenariet.
- Karens spiller må gerne være en initiativrig type, f.eks. den spiller der først gik i gang med opvarmningen og lagde ud med sin fortælling.
- Betty skal helst gives til en spiller, der gerne vil hjælpe eller udviser empati. F.eks. den der spørger om de skal lukke døren, eller forklarer opvarmningen for dem, der ikke hørte efter eller lignende.

Fortæl spillerne at karaktererne er beskrevet ret åbent, og det står dem frit for at finde frem til hvorfor de gjorde det ene og det andet. Deres baggrundshistorie er fortalt ud fra deres selvforståelse, dvs. det er karakterens egen ide om hvad der er sket i deres liv.

Del karaktererne ud med baggrundshistorien og deres selvforståelsesbrikker.

Fortæl spillerne at det er vigtigt at de finder modsætningerne i deres karaktere mellem deres behov og deres ønske og spiller på dem, så karakteren udvikles undervejs. Der skal være plads til tvivl og forandring i den måde de spiller dem. Hvis de spiller karaktererne 100% det ene eller det andet vil det ødelægge ideen med scenariet.

Forklar spillerne om de 3 typer brikker og hvordan mekanikken om puslespillene virker.

- Fortæl dem at de skal lægge selvforståelsesbrikkerne i første scene og at diagnosebrikker og Flinkebrikker kommer senere.
- Fortæl dem at de for det meste selv vælger hvilken retning deres karakter udvikler sig i – vil de forbedres? Vil de lade som om? Vil de være på tværs?
- Fortæl dem at der er scener hvor institutionen bruger magt til at gennemtvinge at de udvikler sig i den rigtige retning.
- Fortæl dem især at Flinkebrikkerne bliver obligatoriske træk når de er spillet to scener i træk. Og advar dem mod at gå alt for ensidigt efter flinkebrikkerne fra starten., fordi det vil begrænse deres karakteres muligheder ret hurtigt.

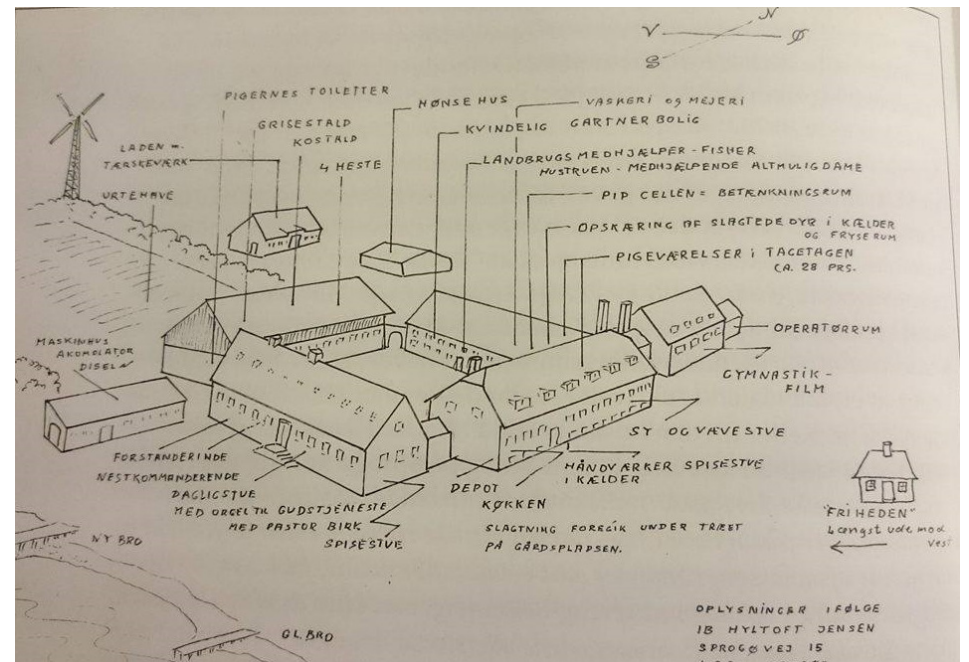
Handouts til spillerne er karaktererne, Selvforståelsesbrikkerne og et ark med Puslespilsregler for spillerne. Der er to eksemplarer af puslespilsreglerne og de er mærket med

1

24

Anden opvarmning

- Anden opvarmning går ud på at varme **fortællemusklerne** op og få lidt mere kød på settingen.
- Giv spillerne de handouts, der er til scenen. Det er udtalelser om stedet og samfundet, billeder fra Sprogø, og et kort over stedet. Giv spillerne god tid til at kigge på materialet.
- Og bed dem så om at fortæller :
 - Hvordan ser der ud, der hvor færgen lægger til?
 - Hvad er det første man lægger mærke til når man træder i land?
 - Hvordan ser bygningerne ud udefra?
 - Hvordan ser sovesalene ud? Hvordan lugter de?
 - Baderummene?
 - Spisesalen?
 - Forstanderindens kontor?
 - Lægernes kontor?
- Fortsæt indtil det føles som om gruppen har et godt greb i settingen.



Handouts til anden opvarmning er fire sider med et kort over stedet, billeder og små tekststykker om stedet og tankegangen. Lad dem ligge på bordet resten af spillet. Handouts er mærket **2**

Fire kvinder på en båd

Scenen skal

- Give spillerne en følelse af deres karakter ud fra deres selvforståelse.
- Give spillerne et første indtryk af et trøstesløst og trist sted og en varm og omsorgsfuld forstanderinde.

Fortæl spillerne at de skal

- Først lukke øjnene og fortælle settingen på den lille færge på vej over det grå vand i den stille regn. En færgemand ved roret og fire kvinder på dækket. Lad dem hver i sær beskrive deres karakter, som de sidder der på vej til deres nye tilværelse.
- Dernæst spille samtalen mellem kvinderne på båden, hvor de skal bringe deres Selvforståelsesbrikker i spil og lægge dem ned til puslespillet efterhånden som de inddrages i scenen.

Spilleleder skal

- Efter selvforståelsesbrikkerne er lagt beskrive ankomsten til øen, flokken af kvinder, der står forsamlet på molen og den rare forstanderinde, der kommer og henter dem.
- Spille forstanderinden.

Scenen slutter

- Når forstanderinden har vist dem til deres sovesal, og tager en af dem med ned til lægerne mens de andre efterlades på sovesalen.

Handling:

De fire kvinder sidder på en båd på vej til Sprogø. Når alle selvforståelsesbrikkerne er lagt ankommer båden til kaj, hvor der står en flok af de indsatte kvinder og stirrer og råber til dem.

De fire hovedpersoner bliver sendt i land, og omringet af flokken, indtil forstanderinden fløjter og alle trækker sig væk.

Herefter giver forstanderinden en rundtur på stedet, og viser dem til sidste til deres sovesal, hvor der er 5 senge, og de skal bo sammen.

Herefter tager hun den første med op til overlægerne til faglig vurdering og scenen ender.

Bipersoner:

Forstanderinden, spilles af spilleleder

Har styr på flokken af indsatte, der straks på hendes ordre flytter sig fra karaktererne, så de kan komme frem.

Forstanderinden er på dette tidspunkt i historien venlig og hjælpsom og vil gerne have at pigerne falder til.

Første Journalscene

Scene skal

- Konfrontere spillerne med en anden fortolkning af deres karakter.
- Give dem indblik i hvad der forventes af dem for at de kan komme ud.

Spillerne skal

- Én efter én stilles kvinderne overfor et panel af overlæger, spillet af de andre spillere.
- Når de er deres karakter, skal de lytte og forholde sig tavse og underdanige.
- Når de er overlægerne skal diskutere kvindens journal, og lægge diagnosebrikkerne til puslespillet efterhånden som diagnoser bringes ind i samtalen. Herefter skal de definere de ønskelige karaktertræk ud fra brikkerne og lægge dem ved siden af puslespillet.
- Kun tale med hinanden som læger, aldrig tale direkte til spilleren i midten.

Spilleleder skal

- Via forstanderinden få kvinderne til at føles sig utilpasse, og kende deres plads.
- Understøtte samtalen mellem lægerne og give udtryk for at kvinderne kan forbedres.

Scenen slutter

- Når den sidste spilperson har fået lagt sine diagnosebrikker til puslespillet og de ønskelige træk i en bunke ved siden af.

Forløb

Forstanderinden beder en af kvinderne tage plads og præsentere sig ved navn for overlægerne.

Lægerne stiller sig omkring spilleren, der sidder på en stol. Lægerne kigger undersøgende på spilleren mens journalmaterialet læses. Forstanderinden skal gerne rette lidt på spillerens måde at side på (ret ryggen, fold hænderne, saml knæerne etc., sæt håret op, sænk blikket.)

Herefter diskuterer lægerne. Hver læge forklarer nu hvad de ved om patienten og lægger diagnosebrikkerne ned.

Lægerne skal også forklare hvad det er for karaktertræk de vil se fra spillerne for at se at de forbedre sig. De ønskede karaktertræk lægges klar til at spilleren kan tage dem, når de er villige til at tage trækket på sig.

Lægerne er anonyme og højt hævet over patienten. Forstanderinden er den eneste, der henvender sig direkte til patienten, lægerne taler kun om hende, aldrig til hende.

. Når diagnose- og flinkebrikkerne er lagt giver forstanderinden spilleren i midten lov til at rejse sig og sige pænt tak til overlægerne for deres tid

Scenen gentages indtil alle spillere har været i den varme stol.

Giv spillerne god tid til at læse journalerne. Der er en halv side tekst per karakter. Del det op, så de læser én journal af gangen, og så spiller journalscenen for den karakter umiddelbart efter.

Handouts til spillerne er Journalerne, Diagnosebrikker og Flinkebrikker. Diagnoserne er i 3 eksemplarer og mærket med

1. akt

Disciplin og håb om bedring

Første akt skal

- bringe spillernes behov og ønsker for fremtiden i spil, og begynde at rykke ved hvem de gerne vil være.
- give dem håb om at opholdet er midlertidigt og kan hjælpe dem til at opnå det de gerne vil.
- Vise forstanderinden fra sin bedste side; venlig og kærlig omend bestemt. Hun skal udtrykke oprigtig interesse og håb for kvindernes fremtid.
- I første akt har kvinderne rimeligt gode muligheder for at bryde reglerne uden at blive opdaget, så længe de ikke gør det direkte foran personalet.
- Akten afsluttes med en aftensscene, der munder ud i en hård kollektiv straf for alle der vidste noget om Curts besøg uden at samarbejde.

Fortæl spillerne

- At der er to akter og en epilog i scenariet. Første akt er noget længere end anden akt.
- At vi spiller for at lære karaktererne at kende
- Om mekanikken med puslespillene igen, så det står frisk i deres hukommelse
- Om opbygningen på henholdsvis aften og dagsscener

Dagscene

Rutinen og Betty

Scenen skal give indtryk af rutinen på stedet. Det er første dag på anstalten og give Betty håb om at Curt kan blive frikendt og hun kan komme ud til ham.

Fortæl spillerne at de skal

- Fortælle rutinen som beskrevet i handouts.
- Huske at bringe deres Selvforståelsesbrikker i spil hvis de vil beholde dem.
- Huske at bringe deres Flinkebrikker i spil så institutionen, i form af forstanderinde og personale, tydeligt kan se det, hvis de gerne vil have dem lagt til puslespillet.

Spilleleder skal

- Indlede semi-live scenen ved at trække Betty til side ind på sit kontor.
- **Huske at gøre status over puslespillene når scenen er slut. Spilleleder bestemmer hvilke Flinkebrikker spilleren har levet op til.**

Scenen slutter når Betty bliver sendt tilbage til arbejdet, og forstanderinden melder at der er aftensmad om en time og derefter fællessang inden det er sengetid.

Forstanderinden

- Er sød og rar og almoderlig og vil dem alle det bedste.
- I samtalen med Betty skal hun spille på at Curt jo ikke er dømt endnu, og at alt tyder på at det hele kan løse sig, så Betty kan komme hjem til sit liv.
- Spørg interesseret ind til om alt er godt derhjemme? Behandler Curt dig godt? Savner du ikke at have børn? Hvad skete der egentlig den nat?
- Præsenter opholdet på Sprogø som løsningen, fordi det kan gøre hende til en bedre hustru, mor og husholder.

Handouts til spillerne er instrukserne til dagsscenerne og inspiration til Dagens arbejde. Der er to eksemplarer af Instrukserne til dagsscener. Inspirationssiderne er der kun én af hver. Du kan bruge dem i den rækkefølge der passer dig bedst. De er mærket med 4

Aftenscene

Første nat

Scenen skal give karaktererne mulighed for at tale sammen, og være sig selv uden opsyn.

Fortæl spillerne at

- De nu er alene og spiller scenen som klassisk bordrollespil.
- De skal huske at bringe deres Selvføståelsesbrikker i spil hvis de vil beholde dem.

Spilleleder skal

- **Huske at gøre status over puslespillene når scenen er slut.**
Husk at man kun får flinkebrikker hvis institutionen/forstanderinden har set god opførsel.

Scenen slutter når Spilleleder cutter.

Setting

Kvinderne er alene på deres værelse. Første nat på institutionen.

Som spilleleder har du meget lidt at gøre i den her scene, men hvis spillerne ikke selv begynder at tale sammen, kan du evt. prikke lidt til deres behov eller gøre andet for at starte samtalen.

Dagsscene

Besøg fra far

Scenen skal give indtryk af rutinen på stedet og motivere Anna-Sofie til at opfører sig eksemplarisk, så hun kan komme hjem. Kvinderne har nu været på institutionen en uges tid.

Spillerne skal

- Fortælle rutinen som beskrevet i handouts og huske gentagelser fra tidligere dagsscener og huske at bringe deres brikker i spil.
- En af dem skal spille Anna-Sofies far, Tage, som bl.a. er pædofil. **NB:** Der skal ikke spilles sexscener, men spillerne skal advares, hvis de har moralske/etiske problemer med at spille sådan en karakter.

Spilleleder skal

- Indlede semi-live scenen ved at trække Anna-Sofie til side.
- Gennem forstanderinden give Anna-Sofie og hendes far indtryk af at opholder bliver kortvarigt, hvis Anna-Sofie viser fremskridt.
- **Huske at gøre status over puslespillene når scenen er slut.** Spilleleder bestemmer hvilke Flinkebrikker spilleren har levet op til.

Scenen slutter når Anna-Sofie har sagt farvel til sin far og bliver sendt tilbage til arbejdet, og forstanderinden melder, at der er aftensmad om en time, og derefter er der filmaften nede i fællessalen.

Forstanderinden

- Forstanderinden har stor respekt for og tillid til Anna-Sofies far, og ser det som en meget positiv ting at han kommer og besøger hende – mange af de andre er ikke så heldige.
- Hun er sikker på, at hvis Anna-Sofie kan vise fremskridt kommer hun hurtigt hjem til de trygge rammer. Stil dem et weekendbesøg i udsigt.
- Forstanderinden lader dem være alene på et tidspunkt, fordi hun har nogle pligter hun skal se til, men kommer tilbage for at sende faren til færgen og Anna-Sofie tilbage til sine pligter.

Anna-Sofies far, Tage Hansen

- Se handouts til spillerne. Grundkernen i ham er, at han har haft et pædofilt forhold til Anna-Sofie, men hun ved ikke, at der er forkert. Han er dybt kristen og føler den fulde vægt af hans synd. Tage vil have hende hjem så hurtigt som muligt, og han er rædselsslagen for at hun fortæller nogen om forholdet.

*Handouts til spillerne er inspiration til Dagens arbejde, 4
og en beskrivelse af NPC Tage Hansen, Anna-Sofies far. 5*

Dagsscene

Besøg fra søster og Karen

Scenen skal motivere Karen til at lære noget og give hende håb om at kunne leve sammen med barnet hos sin søster. De har nu været på anstalten en lille måned, og Karen er ca. 4 måneder henne.

Spillerne skal gøre som de plejer i dagsscenerne og én af dem skal spille Karens søster.

Spilleleder skal

- Indlede semi-live scenen ved at trække Karen til side.
- Gennem forstanderinden give Karen og hendes søster indtryk af at opholdet bliver kortvarigt, hvis Karen viser fremskridt.
- **Huske at gøre status over puslespillene når scenen er slut.** Spilleleder **bestemmer hvilke Flinkebrikker spilleren har levet op til.**

Scenen slutter når Karen har sagt farvel til sin søster og bliver sendt tilbage til arbejdet, og forstanderinden melder, at der er aftensmad om en time og derefter fællessang inden det er sengetid.

Forstanderinden

- Forstanderinden er glad for at Karens familie udviser interesse, og det hjælper jo altid på chancerne, hvis der er faste rammer at vende hjem til. Og børnehjemmene foretrækker at det er nogen i barnets familie der tager sig af det.
- Men forstanderinden er bekymret for Karens misbrug.
- Forstanderinden lader dem være alene på et tidspunkt, fordi hun har nogle pligter hun skal se til, men kommer tilbage for at sende søsteren til færgen og Karen tilbage til sine pligter.

Karens Søster, Erna

- Se handouts til spillerne. Grundkerne i hende er, at hun elsker sin søster, men er blevet svigtet af hende så tit. Det er noget vemodigt over hende. Men hun ønsker sin søster hjem, og vil gerne tage sig af barnet, når det kommer.

*Handouts til spillerne er inspiration til Dagens arbejde **4**
og en beskrivelse af Erna, Karens søster. **6***

Aftensscene

Mavekramper

Scenen skal introducere, at Karens graviditet har komplikationer.

Spillerne skal

- huske at bringe deres Selvføståelsesbrikker i spil hvis de vil beholde dem.
- huske at bringe deres Flinkebrikker i spil så institutionen tydeligt kan se det, hvis de gerne vil have dem lagt til puslespillet.

Spilleleder skal

- Undervejs introducere at Karen får mavekramper og at de tager til, og hun kan ikke ignorere dem.
- Evt. spille forstanderinde, hvis spillerne opsøger hjælp.
- **Husk at gøre status over puslespillene når scenen er slut.** Husk at man kun får flinkebrikker hvis institutionen/forstanderinden har set god opførsel.

Scenen slutter når Spilleleder cutter, men ikke før mavekramperne står klart for alle karaktererne.

Setting

Kvinderne er til filmaften i fællessalen. Personalet sidder i et andet lokale lidt væk. Der er en pause i filmen, mens de skifter ruller.

Forstanderinden

- Sidder i et rum lidt nede af gangen, hvis der skulle blive brug for hende. Hun har en mikstur som afhjælper smerterne, og som skal tages regelmæssigt. Når/hvis spillerne tilkalder hjælp springer forstanderinden til, og får Karen bragt hen på et værelse, hvor hun stiller lidt spørgsmål til smerterne, konkluderer at det er helt normalt og giver hende noget mikstur, som Karen skal tage nu og en gang hver aften. Det skal stå hen i det uvisse hvad der er i miksturen.

Der er ikke noget handout til scenen

Aftenscene

Friheden

Scenen skal spille på Anna-Sofies behov for fysisk nærvær.

Spillerne skal gøre som de plejer i aftensscenerne.

Spilleleder skal introducere at Birgitte, som også er i Friheden.

- **Huske at gøre status over puslespillene når scenen er slut.**
Spilleleder **bestemmer hvilke Flinkebrikker spilleren har levet op til.**

Scenen slutter når Spilleleder cutter.

Setting

Kvinderne har fået lov til at tilbringe weekenden i Friheden, som er et lille feriehus på øen. Birgitte har smøger og spiritus med. Hun vil fejre, at hun kommer ud på mandag (og det gør hun virkelig).

Birgitte, spilles af spilleleder

- Hun er i festhumør og har sprut og smøger
- Hun skal ud på mandag. En gammel barndomsven har friet til hende og overlægerne har godkendt ham som en god ægtemand.
- Hun glæder sig helt vildt og snakker om familie og børn, og hun er så glad på Karens vegne, og spørger ind til graviditeten.

Der er ikke noget handout til scenen

Dagsscene

Besøg fra børnehjemmet

Scenen skal motivere Greta til at holde ud og give hende håb om at kunne få børnene igen, og få Greta til at skamme sig lidt over sine uopdragne unger.

Spillerne skal gøre som de plejer i dagsscenerne, og de tre der ikke er Greta skal spille hendes børn, Anders, Peter og Jens.

Spilleleder skal

- Indlede semi-live scenen ved at trække Greta til side.
- Gennem forstanderinden give Greta indtryk af at det jo er i alles interesse at hun selv kan tage vare på hendes børn.
- **Huske at gøre status over puslespillene når scenen er slut.**
Spilleleder **bestemmer hvilke Flinkebrikker spilleren har levet op til.**

Scenen slutter når Greta har sagt farvel til sine børn og de tager båden tilbage til Sjælland.

Anders, Peter og Jens, spilles af spillerne

- De tre knægte er mellem 8 og 14 år gamle. De er nogle rødder, og de er trætte af at være på institutionen. De elsker deres mor og adlyder hende, men ellers er de uopdragne. De må gerne bringe Greta i forlegenhed overfor forstanderinden.

Forstanderinden

- Forstanderinden forstår, hvor hårdt det må være at leve så langt fra sine børn, og vil gerne lave udflugten for at glæde Greta.
- Hun lægger gode miner til slet spil, når ungerne er uopdragne, og overlader det til Greta at holde styr på dem.

*Handouts til spillerne er inspiration til Dagens arbejde 4
og en beskrivelse af Anders, Peter og Jens 7
Der er 3 eksemplarer af Anders, Peter og Jens*

Aftenscene

Curt

Scenen skal bringe Betty i et dilemma, nu hvor Curt dukker op og lokker hende på afveje.

Spillerne skal gøre som de plejer i aftensscenerne.

Spilleleder skal

- introducere Curt, der banker på ruden.
- **Huske at gøre status over puslespillene når scenen er slut.** Spilleleder bestemmer hvilke Flinkebrikker spilleren har levet op til.

Scenen slutter når Curt taber en flaske ud af vinduet, lyset tændes i hoved bygningen og personalet kommer løbene på gangen.

Curt

- Curt er, hvad man kan kalde en dårlig indflydelse. Han er fordrunken, kriminel, voldelig og løs på tråden. Men Curt holder meget af lille enfoldige Betty, som ser så kærligt på ham.
- Curt er skyldig i væbnet røveri og er stukket af fra politiet, for at opsøge Betty og rejse til Tyskland, hvor de kan starte forfra i det danske mindretal lige på den anden side af grænsen
- Curt har brændevin og smøger med, og han flirter gerne lidt med de andre kvinder.
- Curt er kommet hertil med nogle af fiskerne og er ved at spare penge sammen til flugten ved at smugle. Der vil gå noget tid, før de kan flygte, men det skal nok lykkedes.
- Curt spiller på, at Betty altid falder for ham, når han siger kærlige ting til hende, og han spiller på, at han love hende det familieliv, hun ønsker sig, og at han har brug for hende.
- Scenen ender med at Curt må flygte efter han får væltet en flaske ud af vinduet, så den smadre mod brystene nedenfor vinduet.

Der er ikke noget handout til scenen

Dagscene

Afhøring

Scenen skal presse spillerne til at se hvem der sladre for egen vinding, og hvem der loyalt holder tæt. Forstanderinden

Spillerne skal gøre som de plejer i dagsscenerne.

Spilleleder skal

- Afbryde rutinerne ved at opdage at der er noget galt og straks springe til semi-live scenen.
- Indlede semi-live scenen ved at trække dem til side én efter én.
- **Huske at gøre status over puslespillene når scenen er slut.** Spilleleder bestemmer hvilke Flinkebrikker spilleren har levet op til.

Scenen slutter når de alle er afhørt og forstanderinden udtrykker sin store skuffelse over deres involvering i nattens hændelser. Mor er både vred og skuffet.

- Forstanderinden ved at der har været en mand på besøg. Hun ved, at han har været inde på deres værelse.
- Hun ved ikke, hvem han var, eller hvad der skete på værelset, men hun er helt sikker på, at der er foregået noget forkert og forkasteligt. Ideelt set skulle de jo aldrig have lukket ham ind, men tilkaldt personalet.
- Forstanderinden lægger vægt på at pigerne jo var på rette vej, og at de ikke skal ofre deres hårde arbejde for en dårlig værelseskammerat. Hun spiller også på, at hun jo er nødt til at skrive det her i journalen, som lægerne bruger, når de skal bedømme, om der kan tillades besøg hjemme, hos børn osv.
- Og hun spørger indtil, om der tidligere har været hændelser om natten, hvor reglerne er blevet brudt.
- Hvis karakteren slet ikke er til at hugge eller stikke i så slutter forhøret brat og hun går videre til den næste.
- Forstanderinden er oprigtig skuffet over dem, der ikke fortæller sandheden, og hun har en sjette sans for, hvornår de taler sandt. Dem der sladre er hun lidt mindre skuffet over, men de burde stadig være kommet til hende meget før.

Lad evt. karaktererne snakke lidt sammen inden du cutter scenen, specielt hvis der er lagt op til strid mellem dem.

Der er ikke noget handout til scenen

Mellemspil

Afstraffelse

Scenen skal gennemtvinge at karaktererne tager et skridt mod normaliseringen.

Spillerne skal

- Fortælle hvordan deres karaktere håndterer deres straf.
- Vælge enten at miste **mindst** en selvforståelsesbrik eller få en fast Flinkebrik. Valget skal afspejles i deres fortælling om afstraffelsen.
- Afslutte scenen med at sige undskyld til forstanderinden, og takke hende for at bruge så meget tid på dem.

Spilleleder skal

- Via forstanderinden uddele en passende straf til hver af karaktererne. Alle straffes, men de meget samarbejdsvillige får evt. lidt mildere straffe.
- Stille spørgsmål til spillerne á la : Hvad var det, der knækkede hende? Hvem af de andre anbragte var det, der ydmygede hende? Hvornår blev det bare for meget? Hvilket syn er for evigt prentet ind i hendes mareridt?

Scenen slutter når alle spillerne har fortalt deres straf og truffet deres valg ift. brikkerne, og sagt undskyld til Forstanderinden.

Eksempler på straffe

- De værste idømmes en uges isolation i Betækningsrummet, evt. tvangsmedicinering og fiksering.
- De mest samarbejdsvillige straffes mildt med fratagelse af aftensmåltider i en uge, ekstra arbejde f.eks. om søndagen, eller lignende
- Tænk derudover i straffe, der rammer karaktererne personligt; Greta fratages alt kontakt til hendes børn, Anna-Sofie sættes alene i sine daglige opgaver, Karen bliver tvunget på antabus, Betty får intet at vide om retssagen mod Curt etc.
- Og lad andre straffe ramme kollektivt, så karakteren får de andre indsatte imod sig.

Der er ikke noget handout til scenen

2. akt

- Mistillid

Anden akt skal

- Knuse spillernes håb om at få deres ønsker opfyldt. Som Spilleleder skal du gå hårdere til spillerne på alle måder i anden akt.
- Give et andet indtryk af institutionen og forstanderinden. I første akt var de venlige og troede på karakterernes potentiale, men i anden akt har forstanderinden opgivet alle undtagen hendes nye yndling.
- Introducere fortællinger om institutionens grusomme uretfærdighed via NPC Rita.
- Forstanderinden forsøger hele tiden at hjælpe og rose sin yndling.
- De andre karakteres kritiseres, ignoreres eller behandles med utålmodighed.
- I anden akt er personalet altid lige i nærheden, også i aftenscenerne. Følelsen af at være under opsyn og begrænset er vigtig.
- Hvis spillerne gør åbent oprør bliver de sendt i isolation og står overfor samme valg som i afstraffelsescenen – mist en selvforståelsesbrik eller få en flinkebrik.
- I slutningen af akten får spillerne en mulighed for at flygte med Curt og Rita.

Fortæl spillerne

- At hvis de har brug for en pause, så er det nu.
- At livet på institutionen ændrer sig efter Curts besøg, og at der nu bliver holdt mere øje med dem. F.eks. Starter hver dagsscene nu med at døren til deres sovesal låses op. Og hver aftensscene starter med at Forstanderinden låser døren og går.
- De ser også meget mindre til forstanderinden, der overlader dem til det andet personale.

Aftensscene

Rita

Scenen skal introducere Rita som biperson og sprede tvivl om fremtidsudsigterne.

Spillerne skal gøre som de plejer i aftensscenerne.

Spilleleder skal

- Starte scenen med at forstanderinden lukker Rita ind på stuen. Husk at døren nu låses om natten.
- Spille Rita. Husk at bringe Karens graviditet i spil.
- **Huske at gøre status over puslepillene når scenen er slut.** Spilleleder **bestemmer hvilke Flinketrikker spilleren har levet op til.**

Scenen slutter når Spilleleder cutter, efter Rita har fået fortalt lidt om tvangssterilisering, overgreb på dem der kommer ud og tjene, og andre triste skæbner, og når Karen mærker barnet sparke for første gang.

Rita, spilles af spilleleder

- Rita er lige blevet sendt tilbage efter hun var stukket af og forsøgte at komme med en båd til England. Hun har været her flere år.
- Hun vil forsøge at blive gode venner med karaktererne, og hun er meget glad for børn (Karens graviditet).
- Og hun vil fortælle, hvordan "piger som os" ikke har en chance derude. Vi bliver behandlet som skidt, så snart nogen finder ud af hvor vi kommer fra. Familien opgiver at leve med skammen.
- Og hun fortæller, at en af de nemmeste måder at komme ud på er, at ved at lade sig sterilisere. Så er man en mindre trussel, forstås. Man risikere selvkært også, at de bare gør det, fordi de synes det er bedst.
- Rita fortæller at forstanderinden er en gammel, stivnakket heks, der bare vil beholde dem på øen, så hun har nogen at bestemme over.
- Og at overlægerne eksperimenterer med at operere i hjerner og har mærkelige miksturer, der gør folk sindssyge.
- Nogle af Ritas fortællinger er vilde røverhistorier, andre er sande, men spillerne ved ikke hvilke. De skal bare føle usikkerheden.

Der er ikke noget handout til scenen

Dagscene

Far er død

Scenen skal rive tæppet væk under Anna-Sofie.

Spillerne skal gøre som de plejer i dagscenerne.

Spilleleder skal

- Huske at døren til værelset skal låses op som det første om morgenen.
- Indlede semi-live scenen ved at trække Anna-Sofie til side.
- **Huske at gøre status over puslepillene når scenen er slut.** Spilleleder **bestemmer hvilke Flinkebrikker spilleren har levet op til.**

Scenen slutter når Anna-Sofie bliver ført tilbage til arbejdet og forstanderinden melder, at der er aftensmad om en time og derefter fællessang inden det er sengetid.

Forstanderinden

- Fortæller at Anna-Sofies far er død, og at han blev begravet i lørdags.
- Forklarer at det ikke var passende, at hun var tilstede til begravelse, pga. "omstændighederne" og "hensynet til de andre sørgende"
- Forsøger at undgå at sige hvordan han døde, fordi det var et selvmord, hvor han efterlod et brev, hvor han tilstod alt.
- Forstanderinden foragter Anna-Sofie efter at have hørt om forholdet til hendes far. Kun de mest korrumpere finder på at lede deres egen far i fordærv. Og han som var en god kristen inden hun begyndte sit spil.
- Det er selvklart helt udelukket at Anna-Sofie kan komme ud af institutionen i den nærmeste fremtid. Hvis hun viser store fremskridt kan hun evt. få en plads i huset på et tidspunkt, men det er tydeligt, at Forstanderinden ikke tror på det.

Aftensscene

Blødning

Scenen skal så tvivl om forstanderindens mixtur hjælper eller skader graviditeten og stille Karen overfor et dobbelt valg; vil hun have barnet? Og stoler hun på forstanderinden?

Spillerne skal gøre som de plejer i aftensscener.

Spilleleder skal

- Husk at døren nu låses om natten.
- Starte scenen med at Rita vil ud til Friheden.
- Introducere at Karen får mavekrampe og til sidst styrtbløder.
- **Huske at gøre status over puslespillene når scenen er slut.** Spilleleder **bestemmer hvilke Flinkebrikker spilleren har levet op til.**

Scenen slutter med at Karen besvimer, mens forstanderinden kommer til. Når Karen vågner igen, har hun mistet barnet.

Rita

- Hun har bestukket en af personalet og vil ud til Friheden efter sprut, smøger og sex.
- Herude venter Curt og nogle af hans fiskervenner, som har sprut og smøger og lyst til selskab.

Curt og vennerne

- De er fulde og bliver rigtig nærgående overfor alle dem der tager med.
- De er glade for at sige ting som "du kan jo lide det" "jeg kender godt din type" " du tror vel ikke, at whisky er gratis" "du kunne da godt være lidt sødere ved mig" "det er jo ikke så slemt, bare lidt sjov".

Forstanderinden

- Dukker op kort efter Karen begynder at bløde og være svimmel, og fører hende væk til behandling.

NB: Det står spillerne frit for om de vil følge Rita ud til Friheden. Hvis Karen bliver hjemme på værelset må du klippe mellem scenerne med Rita i Friheden og scenen med Karen på værelset.

Der er ikke noget handout til scenen

Dagsscene

en verden udenfor

Scenen skal lægge pres på Greta og Betty ved at rive deres håb væk.

Spillerne skal gøre som de plejer i dagsscenerne.

Spilleleder skal

- Huske at døren til værelset skal låses op som det første om morgenen.
- Indlede semi-live scenen ved at trække først Greta og dernæst Betty til side.
- **Huske at gøre status over puslepillene når scenen er slut.** Spilleleder **bestemmer hvilke Flinkebrikker spilleren har levet op til.**

Scenen slutter når forstanderinden fører Betty tilbage til arbejdet og melder, at der er aftensmad om en time, og derefter fællessang inden det er sengetid.

Forstanderinden

- Gretas to yngste står overfor at blive bortadopteret, og bliver sendt til den nye familie om en uges tid. Den ældste har fået en læreplads.
- Greta vil ikke få oplyst hvor de bor, for det er bedre for dem at have et rent brud med deres fortid og vænne sig til den nye familie uden at blive forstyrret.
- Forstanderinden er kold og kontant og vil ikke diskutere det.
- Bettys sag er blevet revurderet. Der er nu faldet dom i sagen mod Curt, selvom han ikke er fanget endnu. Han er dømt skyldig og eftersøgt.
- Betty vil blive overført til kvindefængslet for at afsone 5 års fængsel. Lægerne har vurderet at hun ikke er så evnesvag at det undskylder hendes medvirken, og hun vil blive overført indenfor den næste uges tid.
- Forstanderinden er kold og kontant og vil ikke diskutere det.

Aftensscene

Flugten

Scenen skal give karaktererne mulighed for at flygte ud af landet til et nyt liv langt fra diagnoser og Sprogø.

Spillerne skal gøre som de plejer i aftensscener.

Spilleleder skal

- Husk at døren nu låses om natten.
- Starte scenen med at Rita lukker Curt ind af vinduet.
- **Huske at gøre status over puslespillene når scenen er slut. Spilleleder bestemmer hvilke Flinkebrikker spilleren har levet op til.**

Scenen slutter når flugten mislykkedes.

Curt og Rita, spilles af spilleleder

- De har det hele klar til at flygte til Tyskland. Båd, penge, bestukket personale. De vil forsøge at få det til at lyde nemt og godt.
- De vil forsøge at få i hvert fald Betty med.
- De vil forsøge at forhindre nogen i at slå alarm, med stort set alle midler.
- Undervejs på flugten går noget galt, og Rita og Curt stikker af uden de andre, så karaktererne bliver fanget, smidt overbords fra båden, brugt som afledning eller lignende. Hvad end der falder naturligt i fortællingen.
- Sørg for at kun en af de to er aktive i scenen ad gangen. Det er noget bøvl at spille to bipersoner samtidigt. Lad Rita løbe i forvejen eller noget derhenad.

Der er ikke noget handout til scenen

Journalscene

Regnskabets time

Scenen skal fælde den sidste dom over karaktererne.

Spillerne skal

- Én efter én stilles kvinderne overfor et panel af overlæger, spillet af de andre spillere.
- Når de er deres karakter, skal de lytte og forholde sig tavse og underdanige.
- Spille lægerne, men hovedsageligt lytte og give Forstanderinden ret.
- Slutte deres karakters journalscene med at sige tak til overlægerne for deres tid.

Spilleleder skal lade forstanderinden fremstille karaktererne i det dårligst tænkelige lys.

Scenen slutter når den sidste karakter er blevet bedømt.

Forløb

Forstanderinden beder en af kvinderne tage plads. Ligesom i første journalscene skal spilleren sidde i en underdanig stilling.

Lægerne stiller sig omkring spilleren, og kigger på forstanderinden.

Hverken læger eller forstanderinden henvender sig på noget tidspunkt til spilleren på stolen.

Herefter forklarer forstanderinden hvorfor der ikke er noget håb om forbedring for netop denne pige. Alle hændelser bliver fremstillet i det dårligst tænkelige lys og med masser af mistillid.

I modsætning til den første journalscene, så skal der ikke lægges brikker undervejs. Og i denne scene er det forstanderinden der fører ordet, mens lægerne kan supplere undervejs.

Der er ikke noget handout til scenen

Mellemspil

Afstraffelse

Scenen skal gennemtvinge at karaktererne tager et skridt mod normaliseringen.

Spillerne skal

- Fortælle hvordan deres karaktere håndterer deres straf.
- Vælge enten at miste **mindst** en selvforståelsesbrik eller få en fast Flinkebrik. Valget skal afspejles i deres fortælling om afstraffelsen.
- Afslutte scenen med at sige undskyld til forstanderinden, og takke hende for at bruge så meget tid på dem.

Spilleleder skal

- Via forstanderinden uddele en passende straf til hver af karaktererne. Alle straffes, men de meget samarbejdsvillige får evt. lidt mildere straffe.
- Stille spørgsmål til spillerne á la : Hvad var det, der knækkede hende? Hvem af de andre anbragte var det, der ydmygede hende? Hvornår blev det bare for meget? Hvilket syn er for evigt prentet ind i hendes mareridt?

Scenen slutter når alle spillerne har fortalt deres straf og truffet deres valg ift. brikkerne, og sagt undskyld til Forstanderinden.

Eksempler på straffe

- De værste idømmes tvangssterilisering.
- Betty sendes i fængsel.
- Andre straffes med gentagen isolation, tvangsmedicinering og fiksering.

Der er ikke noget handout til scenen

Epilog

Scenen skal runde scenariet af, ved at fortælle kvindernes liv i store træk efter deres ophold på Sprogø. Spillerne får handouts inden epilogen som inspiration.

Spillerne skal fortælle deres karakteres skæbne ud fra de brikker, der ligger tilbage på deres puslespil

- Selvfølelsesbrikker giver fortællinger om hvordan de blev ved med at have problemer med at passe ind i samfundet.
- Flinkerbrikker giver fortællinger om hvordan dele af deres liv var normalt med hus, mand, børn, fast plads som husbestyrerinde eller lignende.
- Diagnosebrikkerne fortæller om hvordan de ikke fik deres drømme opfyldt, fordi folks fordomme om dem kom i vejen. Ægteskabstilbud der bliver trukket tilbage. Familie, der opgiver dem. Arbejdspladser der fyrer dem etc.
- Hvis en karakter KUN har diagnosebrikker tilbage til sidst, vil de aldrig forlade åndssvageforsorgens institutioner.
- Hver gang en brik indgår i fortællingen fjernes den fra puslespillet.

Spilleleder skal holde styr på at de husker at fjerne brikkerne efterhånden som de bliver fortalt.

Scenen slutter når de har fortalt alle deres brikker væk fra puslespillet.

Når epilogen er færdig og scenariet er slut, kan du lægge de sidste handouts frem imens I gør klar til evaluering.

De sidste handouts er fortællinger om nogle af de kvinder, der var indlagt på Sprogø-anstalten.

Lad spillerne læse i dem og evt. tage dem med sig. Det er bare et supplement, for at understrege at kvindernes skæbner har hold i virkeligheden.

Giv det lidt tid før du springer videre til evaluering osv.

***Inden** Epilogen uddeles handouts med korte facts om hvordan de anbragte kvinder kom ud fra anstalten og hvordan deres liv formede sig. 8*

***Efter** Epilogen uddeles handouts med virkelige fortællinger om de anbragte. De er mærket med 9*

Karakterark og layout for puslespil

Jeg uddeler de færdige karakterark og puslespil inden spilstart

Anna-Sofie

Behov : Fysisk nærvær



Ønske : At komme hjem til trygge rammer

Anna-Sofies mor døde i en tidlig alder, og hun er vokset op på en gård på Lolland. Allerede tidligt blev hun taget ud af skolen for at hjælpe til derhjemme. Hun læser og skriver meget dårligt og forstår sig ikke rigtig på verdenen uden for gården. Hendes far stod for hendes undervisning, og den eneste bog de havde, var biblen. Arbejdet på gården var hårdt og livet nøjsomt, men Anna-Sofie havde talent for det og fandt trøst i hendes fars kærlighed og tillid til at Gud var der for dem, og ikke ville udsætte dem for mere end de kunne klare.

Anna-Sofie og hendes far var alene på gården, og hendes far var ensom. Da hun blev gravid og fødte en søn, forstod hun det godt da faren sagde, at drengen var forkert og ikke egnet til livet. Og hun græd kun lidt, da hun sænkede ham ned i det sorte vand og holdt ham nede til han lå stille som kattekillingerne.

Kort efter blev hun syg med mavesmerter og måtte indlægges. Efter at have undersøgt hende nøje, tog oversygeplejersken en alvorlig snak med faren uden for sengestuen. Sofie så for første gang frygt i hendes fars øjne. Han kom ind til hende, og uden at se hende i øjnene forklarede han hende ,at hun måtte forlade gården og flytte til et hjem på Sprogø. Så kiggede han pludselig meget intenst på hende. ”Du må aldrig fortælle nogen om barnet, Anna-Sofie. Hvis du bare holder det hemmeligt, så skal det nok gå alt sammen, og jeg kommer og henter dig på Sprogø om nogle måneder. ”

Anna-Sofie har et behov for fysiske kontakt. Ikke nødvendigvis seksuel, mere i retning af varme kram, en beroligende hånd på en skulder og den slags. Anna-Sofie har et ønske om at forsætte det stille liv på gården med sin far.

Karen er en kvinde i slutningen af 20'erne. Hendes voksne liv har cirklet omkring værtshuset Fortuna i Nakskov, hvor hun er stamgæst. Alle kender Karen fra Tunen, og Karen kender alle.

Ligeså fint Karen passer ind på Tunen, ligeså lidt passer hun ind i resten af verden. De stivnakkede lærerinder var altid efter hende i skolen, og hun er blevet smidt ud af den plads hun havde, for at være flabet og tale for meget.

Det eneste holdepunkt og støtte hun har haft gennem sit liv er hendes søster, Erna. Karen elsker sin søster, og kommer tit hos hende og hendes mand, Knud. Knud er ikke begejstret for Karens liv og forpasser sjældent en chance for påtale, at hun lever et moralsk fordærvet liv.

Derfor var det egentlig lidt overraskende, at de kom så godt ud af det til den fest. Måske var det fordi de begge fik noget mere end de kunne tåle. I hvert fald har Karen svært ved at huske natten. Men hun husker så fint Ernas ansigtsudtryk næste morgen, mens Karen rodede rundt for at finde sit skørt i bryggerset, og Knud forsøgte at knappe bukserne og forklarer samtidig. Og selvfølgelig blev hun gravid, for Knud havde ikke forstand på at undgå den slags. Udsigten til at familiens sorte får kunne ødelægge Ernas ægteskab, får deres mor til at reagere og kontakte Sprogø for at få hjælp til at rette op på Karen. **Karen er gravid i 3 måned når scenariet starter.**

Karen ved godt at hendes adfærd giver hende problemer, og sender hende på kollisionskur med både hendes familie, som hun holder ganske meget af, og myndighederne, som hun holder noget mindre af.

Karen ved også, at hun faktisk er en voksen kvinde uden nogen færdigheder til at forsørge sig selv, og med hendes livstil bliver det svært at finde en god mand. På den anden side så bliver det hele bare så surt uden lidt sjov og ballade ind i mellem.

Karen har et behov for at gøre oprør mod reglerne. Ofte bare med sarkasme og næsvise kommentarer, men det er vigtigt for hende at føle sig fri. Karen har et ønske om at falde til ro, kunne ernære sig selv og blive forsonet med Erna.

Karen

Behov : oprør mod reglerne

Ønske : Et normalt liv med hendes søsters familie



Betty

Behov : At hjælpe andre

Ønske : Et liv med Curt og børn

Betty voksede op i rendestenen i København, omgivet af ludere og lommetyve. Da hun blev 14 fik hun arbejde på fabrikken, og som 16 årig giftede hun sig med Curt. Hun var gravid, og Curt kom hende til undsætning, og lovede at tage sig af hende og barnet. Men da de mistede barnet til vuggedøden, startede en nedtur, hvor han begyndte at drikke og mistede sit arbejde. Det fik det værste frem i ham at gå formålsløst rundt til spot og spe.

Hun lærte hurtigt at lade være med at være i vejen for ham, når han havde haft en dårlig dag og kom hjem, stinkende af sprut og billig parfume. Hun kunne se i hans øjne når hans næver sad løst, og nåede for det meste at flytte sig. Og han var jo altid så sød og undskyldende næste dag. Jo, der er noget godt i Curt, han har bare brug for en smule held for, at komme ud af det hul han sidder fast i. Og han ville jo slet ikke sidde fast i det i første omgang, hvis det ikke var for hende. Betty er bundloyal overfor Curt, og ser ikke hans fejl.

En aften kom et par af Curts venner over, og han bad hende om at gå med og holde vagt på hjørnet af pakhuset, mens de lige ordnede noget. Hun ved stadig ikke helt hvad der skete derinde, men politiet kom, og hun nåede ikke væk. Og pludselig var både hun og Curt anklaget for væbnet røveri, men hun tror stadig ikke på, at det var det Curt lavede. Bettys lærerinde fra skolen forklarede myndighederne hvordan det er fat med hende og hun blev sendt til Sprogø i stedet for fængslet. Curt er hos politiet indtil sagen bliver afklaret.

Betty har behov for at tage sig af nogen, at frelse dem og beskytte dem. Betty ønsker sig et familieliv sammen med Curt og en masse dejlige unger.

Greta er kendt for at være hård og kontakt. Livet har lært hende, at man er sig selv nærmest, og at alt afhænger af om man har kontrollen. Greta er god til at slå, og hun har lært at fysisk vold giver hende kontrol over de fleste. Greta viser ikke tegn på svaghed og er villig til at gå lige det skridt længere i konflikten end de andre for at statuere at det er hende, der bestemmer.

Greta har tre børn som er blevet anbragt på børnehjem, da hun blev dømt til at ophold på Sprogø. Greta vil gøre alt for at få dem hjem så hurtigt som muligt, og hun frygter at de bliver skilt ad og bortadopteret. Hun har ikke meget tillid til ordensmagten og dens håndlangere. De har aldrig gjort noget godt for hende, i hvert fald.

Greta ved at kærlighed er svaghed og man skal ikke lade andre vide hvad man ønsker sig, for så har de magt over én. Greta har et billede af sine tre små gemt i en syning. De hedder Anders (14 år), Peter (10) og Jens (8).

Greta har siden sin mands død i en fiskerulykke måtte ernære sig selv og de tre små ved tyveri og prostitution på havnen i Esbjerg. Da hendes far opdagede hvordan det stod til, meldte han hende til sognefogeden og fik hende anbragt. Hun er fra et stærkt kristent hjem på Vestkysten.

Greta har ikke den store medfølelse eller sympati for folk omkring hende. De stærke er en trussel og må kontrolleres. De svage er ikke hendes problem.

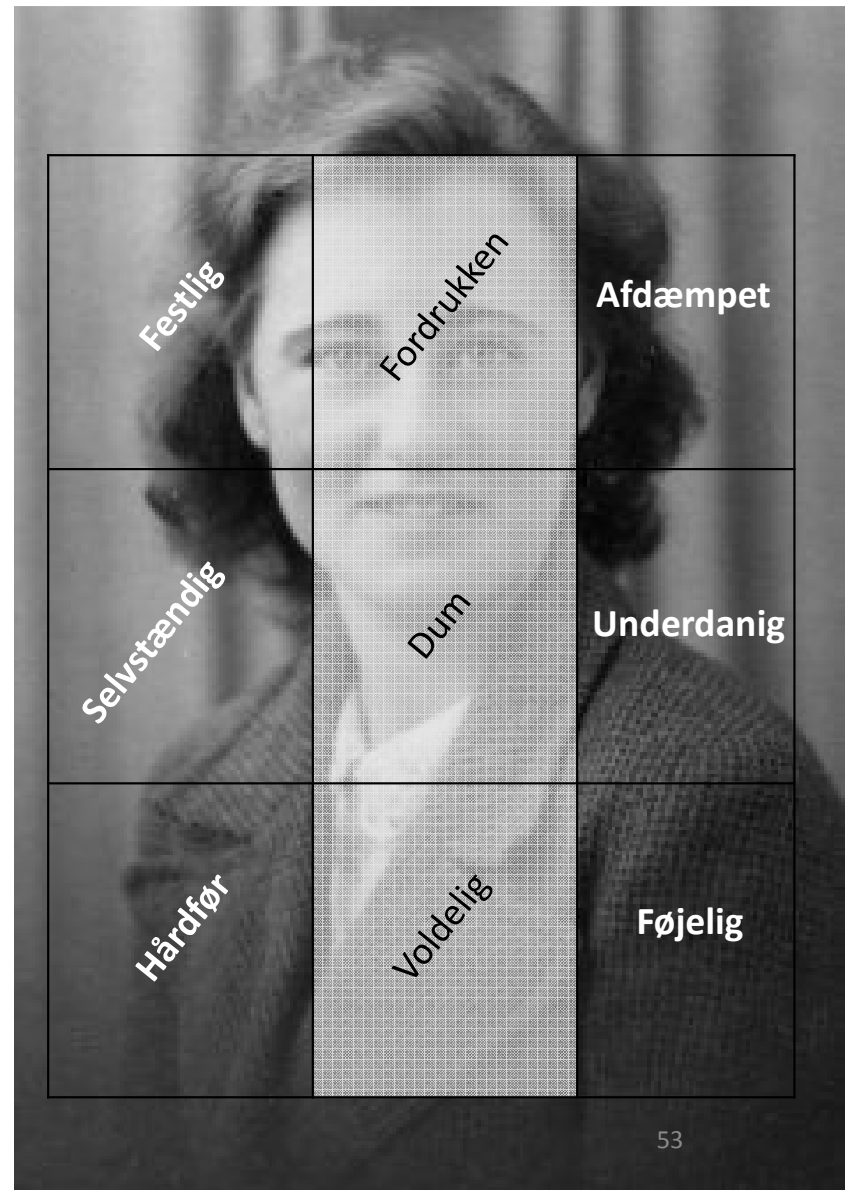
Greta har behov for magt og kontrol. Greta ønsker sig brændende at komme ud og blive genforenet med sine tre små.

Greta

Behov : at udøver magt over andre



Ønske : At få hendes børn hjem⁵²

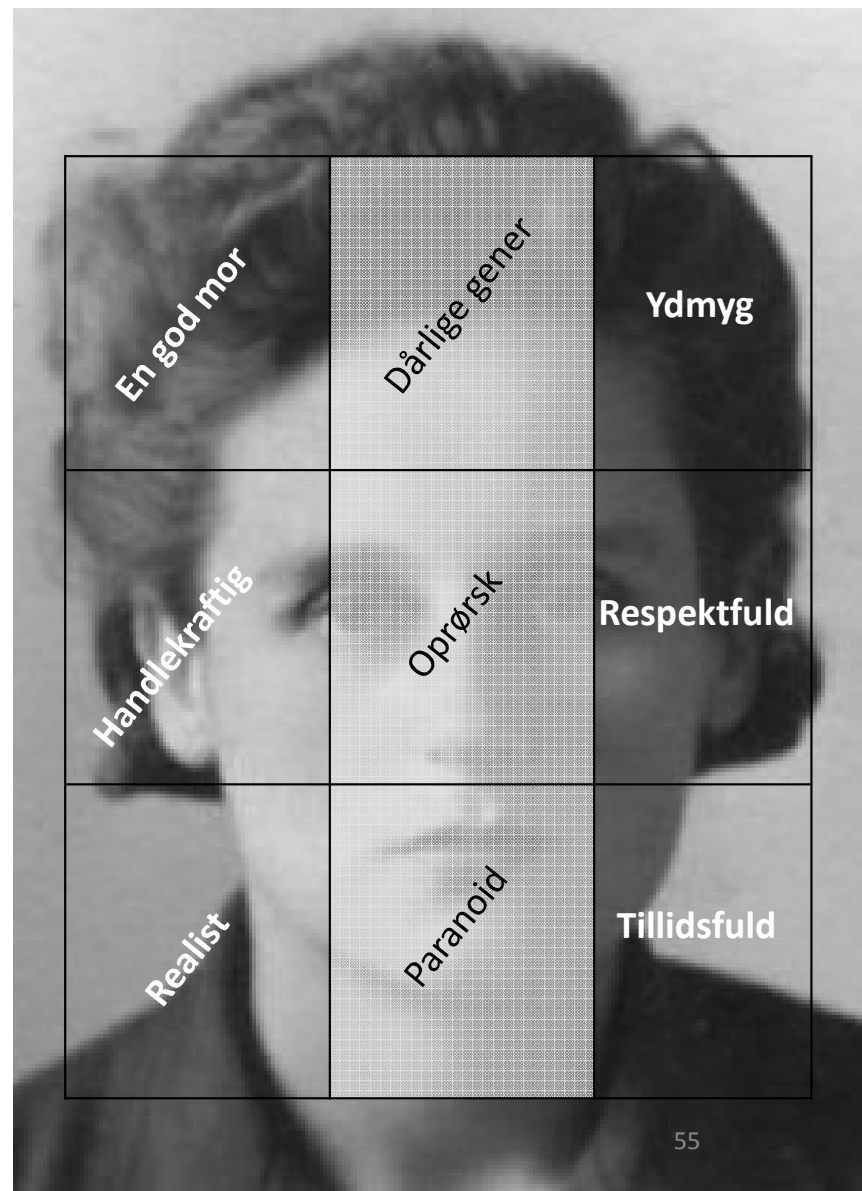
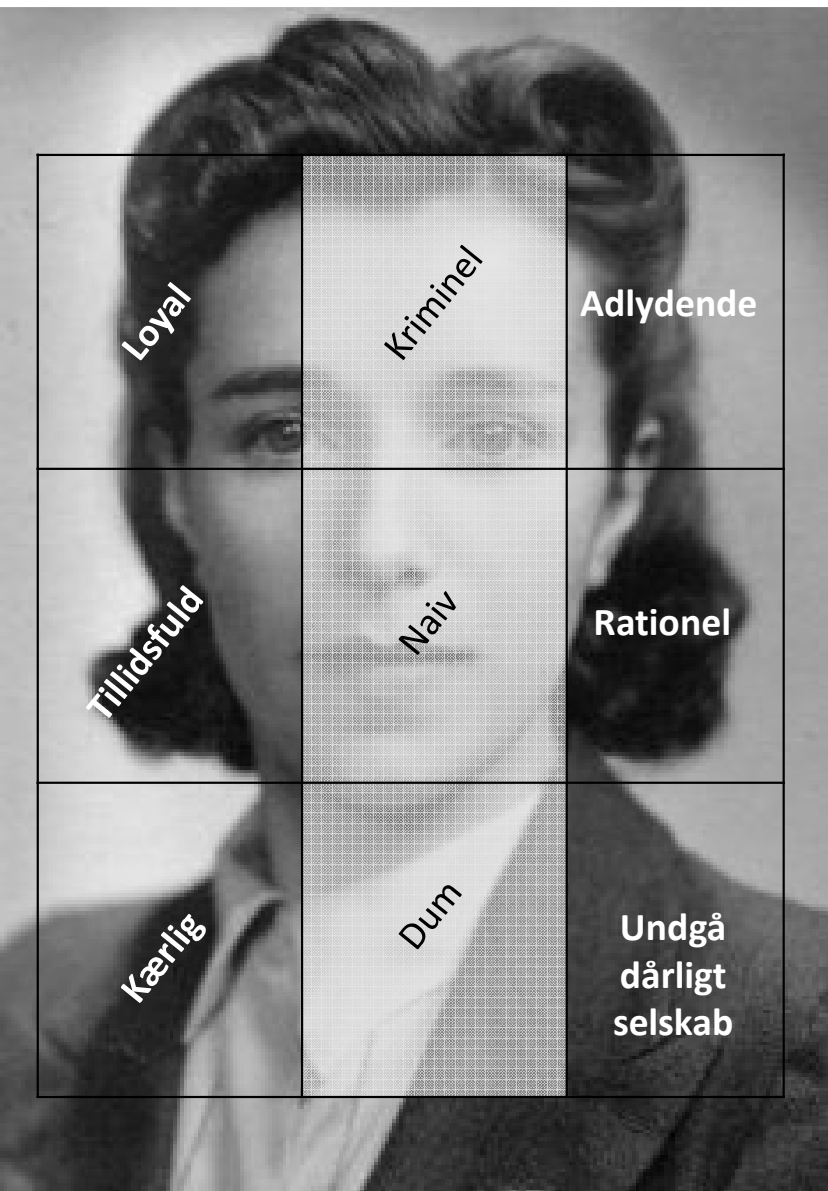


Anna-Sofie, bagside

Vækker beskytterinstinktet i folk omkring hende Kender ikke særlig meget til verden		Forstå at mænd kun er ude på én ting, og derfor skal undgås
Finder styrke i at hendes far elsker hende og at hendes mor elskede hende inden hun døde		Hun skal sige sandheden når autoriteterne spørger hende om noget
Der er en mening med alt, og Gud giver mig ikke mere end jeg kan klare		Hun skal tage ansvar for sig selv og hendes handlinger

Karen, bagside

Gør grin med ting når det bliver for alvorligt		Hun skal lære at tie i forsamlinger og når autoriteterne taler
Tager initiativ og finder sin egen vej og måde at gøre ting på		Hun skal acceptere at andre ved bedre og følge deres råd og anvisninger
Karen kan tage det meste og lader sig ikke rende overende		Hun skal bøje af og undgå konflikter ved at rette ind.



Betty, bagside

Finder styrken til at forsvare andre før hun forsvare sig selv		Betty skal sætte ærlighed overfor autoriteter over loyalitet overfor regelbrydere
Betty tror på det bedste i alle mennesker		Betty skal erkende andres fejl og mangler
Betty viser omsorg og interesse for dem omkring hende		Betty skal skære hånden af dem der er en dårlig indflydelse og ikke følger reglerne

Greta, bagside

Finder styrke i tanken om at hun er en god mor for sine tre børn		Greta skal indse at hun har meget at lære før hun kan blive en god mor
Greta finder altid en løsning, og hun skal nok selv bestemme hvilken		Lad autoriteterne træffe beslutningerne
Greta ser de barske realiteter i øjnene		Tro på at systemet gør det bedste for dig

Handouts

Puslespil

Om at beholde Selvførståelsesbrikkerne og sit udgangspunkt

- Hvis du i en scene ikke har fået spillet en selvførståelsesbrik bliver den lagt ved siden af puslespillet, som tegn på at den er på vej ud, og karakteren begynder at tvivle på, om hun har det karaktertræk, når det kommer til stykket.
- Hvis du i den efterfølgende scene får brikken bragt i spil igen rykker den på plads i puslespillet igen.
- Hvis du i to scener i træk ikke har spillet en af dine selvførståelsesbrikker forsvinder den fra spillet og er ikke længere en del af personligheden, og den kan ikke komme igen.

Om at få Flinkebrikker og blive noget andet

Flinkebrikkerne skal bringes i spil mens Institutionen kan se det, dvs. når du er i kontakt med personalet. Det er spilleleder, der afgør om institutionen mener du lever op til flinkebrikkerne

- Hvis du i en scene bruger en Flinkebrik tydeligt bliver brikken lagt hen ved siden af puslespillet.
- Hvis du i den efterfølgende scene ikke spiller efter Flinkebrikken, bliver **den liggende i venteposition**
- Efter at have spillet efter Flinkebrikken i to scener rykker den ind i puslespillet og bliver nu en fast del af karakterens personlighed.

Om diagnosebrikkerne og være stemplet

De ligger som en fast del af dit puslespil og kan aldrig fjernes.

Du kan evt. lære at leve med dine diagnoser og kompensere for dem med andre gode egenskaber, men du er for altid stemplet som syg.

Hvis du mister alle andre karaktertræk, er du ikke andet end dine diagnoser. Du står uden et positivt selvbillede.

Puslespil

Om at beholde Selvføståelsesbrikkerne og sit udgangspunkt

- Hvis du i en scene ikke har fået spillet en selvføståelsesbrik bliver den lagt ved siden af puslespillet, som tegn på at den er på vej ud, og karakteren begynder at tvivle på, om hun har det karaktertræk, når det kommer til stykket.
- Hvis du i den efterfølgende scene får brikken bragt i spil igen rykker den på plads i puslespillet igen.
- Hvis du i to scener i træk ikke har spillet en af dine selvføståelsesbrikker forsvinder den fra spillet og er ikke længere en del af personligheden, og den kan ikke komme igen.

Om at få Flinkebrikker og blive noget andet

Flinkebrikkerne skal bringes i spil mens Institutionen kan se det, dvs. når du er i kontakt med personalet. Det er spilleleder, der afgør om institutionen mener du lever op til flinkebrikkerne

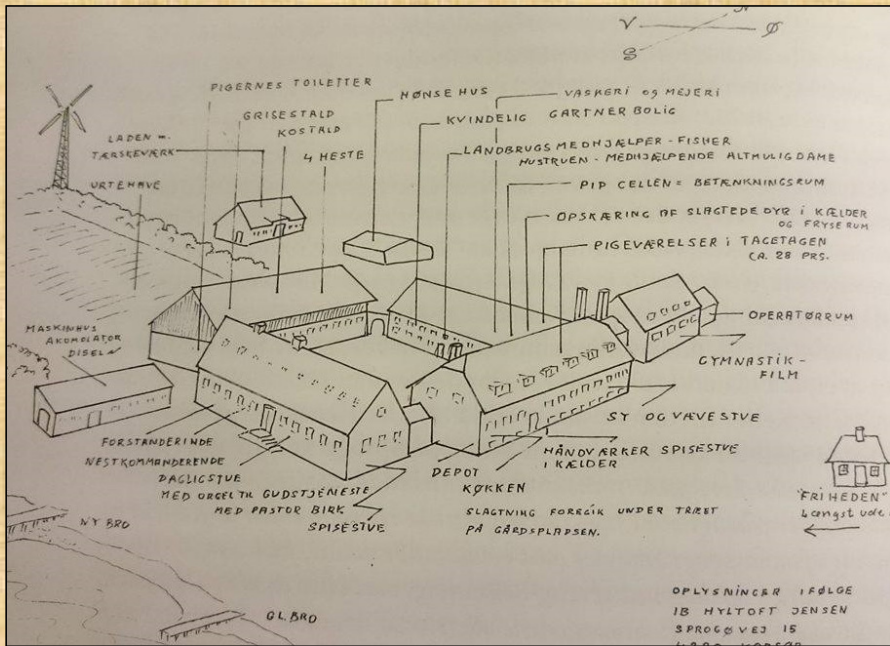
- Hvis du i en scene bruger en Flinkebrik tydeligt bliver brikken lagt hen ved siden af puslespillet.
- Hvis du i den efterfølgende scene ikke spiller efter Flinkebrikken, bliver **den liggende i venteposition**
- Efter at have spillet efter Flinkebrikken i to scener rykker den ind i puslespillet og bliver nu en fast del af karakterens personlighed.

Om diagnosebrikkerne og være stemplet

De ligger som en fast del af dit puslespil og kan aldrig fjernes.

Du kan evt. lære at leve med dine diagnoser og kompensere for dem med andre gode egenskaber, men du er for altid stemplet som syg.

Hvis du mister alle andre karaktertræk, er du ikke andet end dine diagnoser. Du står uden et positivt selvbillede.



Et ø-hjem for sådanne unge piger, hvis seksuelle anlæg bringer dem i konflikt med det store samfunds orden, idet de erhverver sig en graviditet, hvis resultat er et barn, der ofte har arvet den mentale svaghed.

§181 : det er ulovligt at smitte andre med kønssygdomme

Hjem til værn mod forførelse, misbrug og omflakken. Hjem, hvor de kan sysselsættes efter deres små evner og få en menneskeværdig tilværelse under kristelig, forstandig pleje og påvirkning



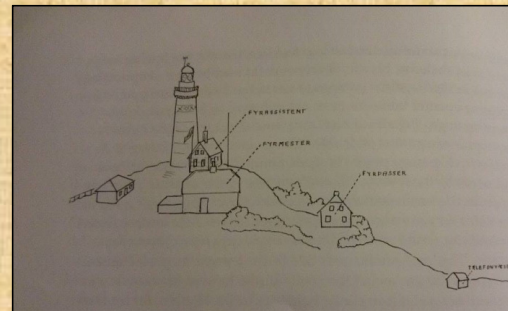
„Sprogø“ som „Kvindernes Ø“.

I herværende Tidsskrift offentliggjorde jeg i 1918 et „Treklover“s Historie for eksempelvis at vise, hvorledes Livet kan forme sig for en vis Klasse unge, let aandssvage Piger, som ved deres ubundne sexuelle Omstrejfen bliver en alvorlig Fare for Samfundet som for sig selv. I den derefter forløbne Tid har der været udfoldet et ikke ringe Arbejde for at finde en Ø af passende Størrelse og Beliggenhed, der for de til Dansk Aandssvageforsorg betroede Kvinder kunde blive, hvad Livø er blevet for Mændene.

Ved „Sprogø“ er man standset. Den synes i det hele og store at være vel kvalificeret til Opgaven og frembyder ikke mindst den Fordel at kunne tages i Brug uden nævneværdige økonomiske Ofre. Tiderne er, som bekendt, ikke opmuntrende til Nybygninger.

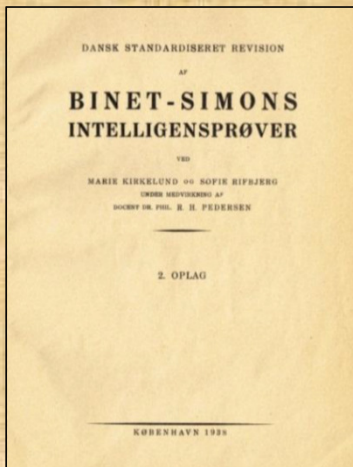
Til de bevilgende Myndigheder er indsendt nedenstaaende Andragende, hvis Bevilling vil bringe Dansk Aandssvageforsorg et væsentligt Skridt fremad.

Chr. Keller.

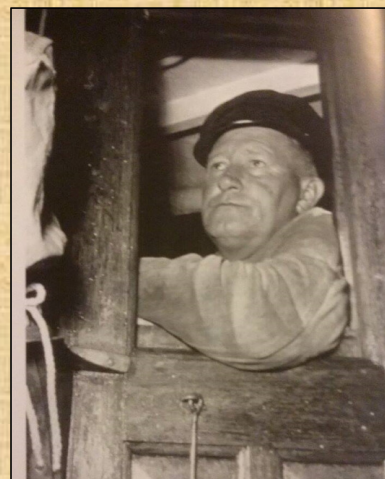
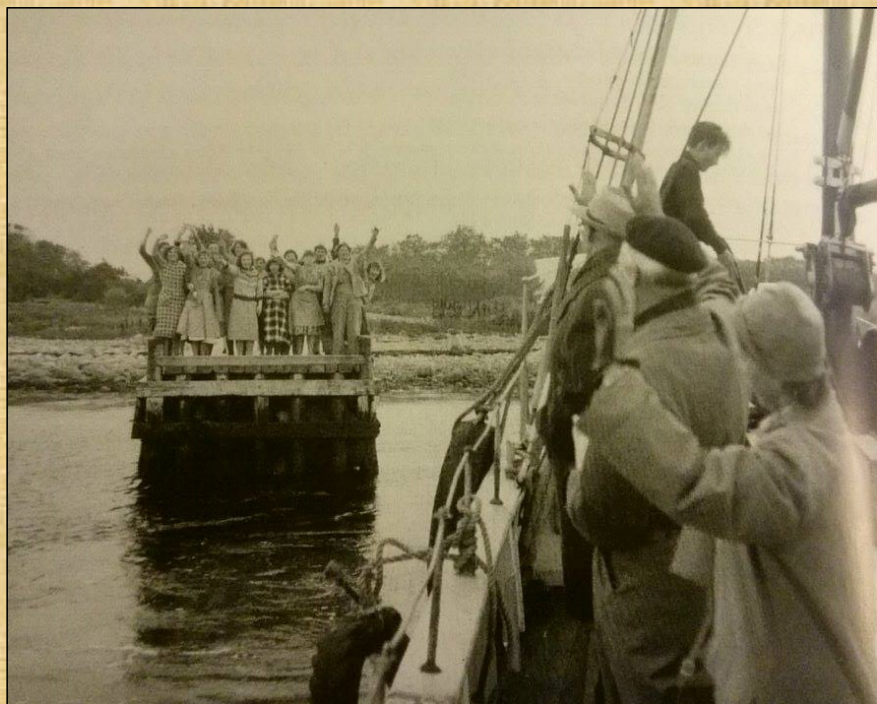


Det kan ikke blive ved som det er nu, hverken for samfundet eller for den her omhandlede gruppe af let imbecile, erotiske piger.

Hvorfor uskadelligør man ikke de ulykkelige, der i deres kønsforhold er anderes indrettet end andre mennesker? Enhver læge kan fortælle os hvor lidt indviklet det er. Det drejer sig om en simpel operation, der er foretaget på utallige dyr. Man kan ikke se, at der er noget nedværdigende i at forvandle et umenneske til et halvmenneske. Det kræver blot en lov.



Det er navnlig offentliggørelsen af de omkostninger de degenererede slægter påfører samfundet, der har vakt interesse for spørgsmålet om hvad vi kan stille op med denne gruppe af minusindivider.



Et åndeligt afstumpet gemyt

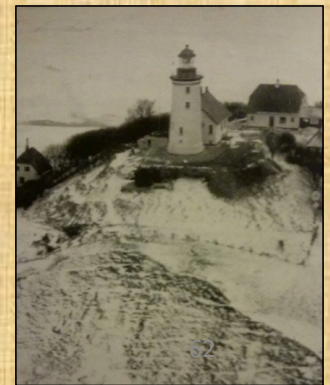
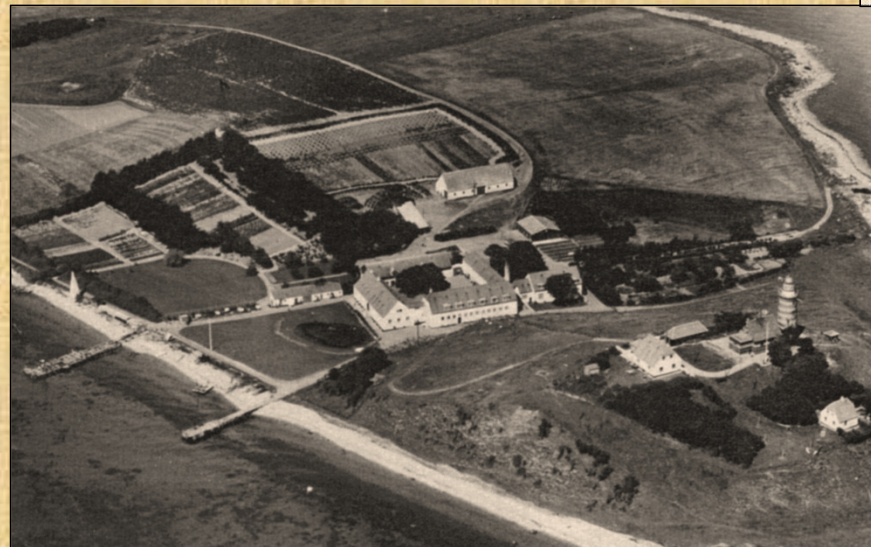
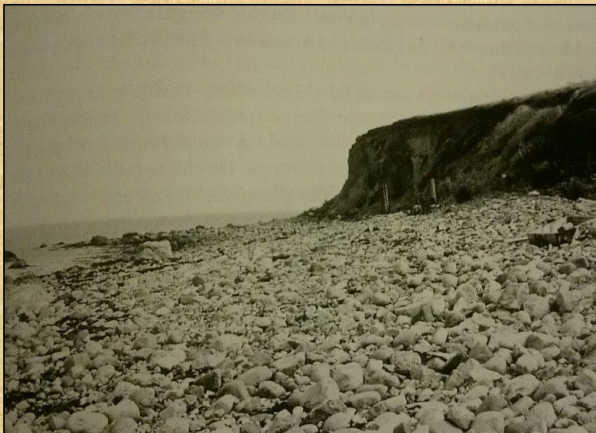


Hun vil sikkert møde med et barn hvert år, hvis hun får lov at gå frit omkring.

Kun en ringe procentdel af de prostituerede kvinder var fuldt normale, og deres valg af dette erhverv er sandsynligvis begrundet i deres arvelige belastning og slette sociale kår.



Hun fører en tilværelse som skøge af laveste art.





Hun er anbragt hovedsageligt på grund af karakterdefekter: Uærlighed, løgnagtighed og upålidelighed i sexuel henseende.

Uopdragelige unger pige, der uden selvbeherskelse, uden ansvarsfølelse, uden forståelse for de ofte skæbnesvangres følger tumler rundt i seksuelle forhold, misbrugte fra alle sider, og blivende det moderlige ophav til en ny generation af undermålere, til skade for samfundet.

Et intellektuelt meget uudviklet og degenereret individ, der må henføres til de imbeciles rækker



Hun pådrager sig kønssygdomme, som hun hensynsløst spreder ud i den almindelige befolkning

Hendes uudviklede moralske følsomhed nedsætter hedes modstandskraft overfor erotiske tilskyndelser



Ernærede sig ved utugt og skrev liderlige breve til forskellige mandfolk



Diagnose, Betty Jensen

- *Naiv, Dum og Kriminel*

Betty Jensen, født Pedersen, er vokset op i ringe kår i de fattige kvarterer i København. Hendes familie er af tvivlsom karakter; Hendes far havde kun lejlighedsvist arbejde under hendes opvækst, og hendes mor blev behandlet for gonorré, formentlig som resultat af prostitution. Det er meget sandsynligt at forsømt opdragelse har spillet en rolle i hendes forløb.

Hun er gift med Curt Jensen, der dog har vist sig af være af ringe karakter. Sammen begik de væbnet røveri, men det er uklart om Betty er i stand til at forstå, hvad hun har medvirket til. Hun er på alle måder en ubegavet pige, hvilket bekræftes af hendes tidligere lærerinde.

Ved nærmere undersøgelse af Bettys hjem fandt man af, at huset generelt var holdt meget dårligt, og der var tydeligt beskidte og tarvelige forhold. Betty ønsker at føde børn, på trods af at hun allerede har vist sig uegnet som forældre ved at lade sig første barn gå til i vanrøgt.

Betty har ikke evnet at tilegne sig egenskaber, der gør hende i stand til at klare sig selv, så man frygter, at hvis hun overlades til sig selv, vil hun ernære sig ved utugt er forbrydelser, da hendes forældre ikke kan forsørge hende.

Det er tydeligt at Betty er svagt begavet. Det er således sandsynligt, at det er hendes dårlige begavelse, der forhindrer hende i at skelne rigtigt fra forkert og undgå dårligt selskab og kriminalitet.

Dette taget i betragtning er det tydeligt, at Betty Jensen vil udvikle sig til en endnu større belastning for samfundet, dersom hun overlades til sig selv. Man må forvente fortsat kriminalitet og uønsket børneavl. Det anbefales derfor at hun indlægges på Dr Kellers institution på Sprogø til nærmere evaluering og behandling på ubestemt tid.

Diagnose, Karen Petersen

- *Dum, Voldelig, Fordrukken*

Karen Petersen er af en jævn, men ordentlig familie, hvor blandt andet hendes svoger er kendt og respekteret både i kirken og sognerådet. Desværre har familien set sig ude af stand til at tøjle hendes voldsomme adfærd.

Første bevis på hendes vulgære karakter kom allerede da hun var 16, og kom i kontakt med myndighederne på grund af løsgængeri og beruselse. Hun havde på det tidspunkt en plads i huset på et velanset hussted, men var løbet af gårde for at gå med mænd i byen. Den selvdestruktive adfærd blev et mønster igennem de næste år, hvor der er adskillige rapporter om slagsmål, gadeuorden og beruselse.

Hun er ikke gift, men må forventes at stå i forhold til op til flere af de mænd, der kommer på værtshuset Fortuna, da de har en meget løssluppen omgangsform, og hun ikke har moralsk styrke til at sige fra.

Karen har ikke de basale færdigheder, der skal til for at holde et hus eller forsørge sig selv, og hendes hang til druk, hendes umættelige trang til mandligt selskab og hendes voldsomme adfærd gør hende til en belastning for hendes familien og for lokalsamfundet.

Karen indlægges på opfordring af hendes mor, efter det kom frem, at hun er blevet gravid og har forsøgt at forlede svogeren.

Barnet forventes anbragt i forsorgen så snart som muligt, mens Karen bør forblive anbragt indtil det skønnes at hun ikke længere udgør en trussel mod sædeligheden og moralen.

Diagnose, Betty Jensen

- *Naiv, Dum og Kriminel*

Betty Jensen, født Pedersen, er vokset op i ringe kår i de fattige kvarterer i København. Hendes familie er af tvivlsom karakter; Hendes far havde kun lejlighedsvist arbejde under hendes opvækst, og hendes mor blev behandlet for gonorré, formentlig som resultat af prostitution. Det er meget sandsynligt at forsømt opdragelse har spillet en rolle i hendes forløb.

Hun er gift med Curt Jensen, der dog har vist sig af være af ringe karakter. Sammen begik de væbnet røveri, men det er uklart om Betty er i stand til at forstå, hvad hun har medvirket til. Hun er på alle måder en ubegavet pige, hvilket bekræftes af hendes tidligere lærerinde.

Ved nærmere undersøgelse af Bettys hjem fandt man af, at huset generelt var holdt meget dårligt, og der var tydeligt beskidte og tarvelige forhold. Betty ønsker at føde børn, på trods af at hun allerede har vist sig uegnet som forældre ved at lade sig første barn gå til i vanrøgt.

Betty har ikke evnet at tilegne sig egenskaber, der gør hende i stand til at klare sig selv, så man frygter, at hvis hun overlades til sig selv, vil hun ernære sig ved utugt er forbrydelser, da hendes forældre ikke kan forsørge hende.

Det er tydeligt at Betty er svagt begavet. Det er således sandsynligt, at det er hendes dårlige begavelse, der forhindrer hende i at skelne rigtigt fra forkert og undgå dårligt selskab og kriminalitet.

Dette taget i betragtning er det tydeligt, at Betty Jensen vil udvikle sig til en endnu større belastning for samfundet, dersom hun overlades til sig selv. Man må forvente fortsat kriminalitet og uønsket børneavl. Det anbefales derfor at hun indlægges på Dr Kellers institution på Sprogø til nærmere evaluering og behandling på ubestemt tid.

Diagnose, Karen Petersen

- *Dum, Voldelig, Fordrukken*

Karen Petersen er af en jævn, men ordentlig familie, hvor blandt andet hendes svoger er kendt og respekteret både i kirken og sognerådet. Desværre har familien set sig ude af stand til at tøjle hendes voldsomme adfærd.

Første bevis på hendes vulgære karakter kom allerede da hun var 16, og kom i kontakt med myndighederne på grund af løsgængeri og beruselse. Hun havde på det tidspunkt en plads i huset på et velanset hussted, men var løbet af gårde for at gå med mænd i byen. Den selvdestruktive adfærd blev et mønster igennem de næste år, hvor der er adskillige rapporter om slagsmål, gadeuorden og beruselse.

Hun er ikke gift, men må forventes at stå i forhold til op til flere af de mænd, der kommer på værtshuset Fortuna, da de har en meget løssluppen omgangsform, og hun ikke har moralsk styrke til at sige fra.

Karen har ikke de basale færdigheder, der skal til for at holde et hus eller forsørge sig selv, og hendes hang til druk, hendes umættelige trang til mandligt selskab og hendes voldsomme adfærd gør hende til en belastning for hendes familien og for lokalsamfundet.

Karen indlægges på opfordring af hendes mor, efter det kom frem, at hun er blevet gravid og har forsøgt at forlede svogeren.

Barnet forventes anbragt i forsorgen så snart som muligt, mens Karen bør forblive anbragt indtil det skønnes at hun ikke længere udgør en trussel mod sædeligheden og moralen.

Diagnose, Betty Jensen

- *Naiv, Dum og Kriminel*

Betty Jensen, født Pedersen, er vokset op i ringe kår i de fattige kvarterer i København. Hendes familie er af tvivlsom karakter; Hendes far havde kun lejlighedsvist arbejde under hendes opvækst, og hendes mor blev behandlet for gonorré, formentlig som resultat af prostitution. Det er meget sandsynligt at forsømt opdragelse har spillet en rolle i hendes forløb.

Hun er gift med Curt Jensen, der dog har vist sig af være af ringe karakter. Sammen begik de væbnet røveri, men det er uklart om Betty er i stand til at forstå, hvad hun har medvirket til. Hun er på alle måder en ubegavet pige, hvilket bekræftes af hendes tidligere lærerinde.

Ved nærmere undersøgelse af Bettys hjem fandt man af, at huset generelt var holdt meget dårligt, og der var tydeligt beskidte og tarvelige forhold. Betty ønsker at føde børn, på trods af at hun allerede har vist sig uegnet som forældre ved at lade sig første barn gå til i vanrøgt.

Betty har ikke evnet at tilegne sig egenskaber, der gør hende i stand til at klare sig selv, så man frygter, at hvis hun overlades til sig selv, vil hun ernære sig ved utugt er forbrydelser, da hendes forældre ikke kan forsørge hende.

Det er tydeligt at Betty er svagt begavet. Det er således sandsynligt, at det er hendes dårlige begavelse, der forhindrer hende i at skelne rigtigt fra forkert og undgå dårligt selskab og kriminalitet.

Dette taget i betragtning er det tydeligt, at Betty Jensen vil udvikle sig til en endnu større belastning for samfundet, dersom hun overlades til sig selv. Man må forvente fortsat kriminalitet og uønsket børneavl. Det anbefales derfor at hun indlægges på Dr Kellers institution på Sprogø til nærmere evaluering og behandling på ubestemt tid.

Diagnose, Karen Petersen

- *Dum, Voldelig, Fordrukken*

Karen Petersen er af en jævn, men ordentlig familie, hvor blandt andet hendes svoger er kendt og respekteret både i kirken og sognerådet. Desværre har familien set sig ude af stand til at tøjle hendes voldsomme adfærd.

Første bevis på hendes vulgære karakter kom allerede da hun var 16, og kom i kontakt med myndighederne på grund af løsgængeri og beruselse. Hun havde på det tidspunkt en plads i huset på et velanset hussted, men var løbet af gårde for at gå med mænd i byen. Den selvdestruktive adfærd blev et mønster igennem de næste år, hvor der er adskillige rapporter om slagsmål, gadeuorden og beruselse.

Hun er ikke gift, men må forventes at stå i forhold til op til flere af de mænd, der kommer på værtshuset Fortuna, da de har en meget løssluppen omgangsform, og hun ikke har moralsk styrke til at sige fra.

Karen har ikke de basale færdigheder, der skal til for at holde et hus eller forsørge sig selv, og hendes hang til druk, hendes umættelige trang til mandligt selskab og hendes voldsomme adfærd gør hende til en belastning for hendes familien og for lokalsamfundet.

Karen indlægges på opfordring af hendes mor, efter det kom frem, at hun er blevet gravid og har forsøgt at forlede svogeren.

Barnet forventes anbragt i forsorgen så snart som muligt, mens Karen bør forblive anbragt indtil det skønnes at hun ikke længere udgør en trussel mod sædeligheden og moralen.

Diagnose, Greta Olsen

3

- *Oprørsk, Dårlige Gener, Paranoid*

Greta Olsen, født Ranæs er fra et solidt og godt hjem i Esbjerg. Faderen ernærer sig ved fiskeri, og moderen er kendt for at holde et godt hjem.

Greta klarede sig godt i skolen, og efter at have haft en som tjenestepige blev hun gift med Peter Olsen. Det er tydeligt, at ægteskabet med Peter holdt hende på plads, for der er intet at bemærke fra de 10 år de var gift. På tragisk vis omkom Peter Olsen i en fiskeriulykke, og efterlod sig Greta og tre små børn. Herefter begynder rapporterne fra skole og naboer at komme ind til myndighederne. Børnene er uvaskede. De har lus og deres opførsel i skolen bliver mere og mere voldsom og uregerlig. Greta lader snarere til at opfordre til deres vilde opførsel, end til at forsøge at forbedre den. Hun opfører sig gentagne gange respektløst over for sogneråd og politi.

Hendes far forsørgede dem i nogen tid, men så sig nødsaget til at slå hånden af hende efter gentagne optrin og børnenes sammenstød med skolelærerne.

Herefter forsørger Greta familien ved prostitution og ved at lade børnene stjæle fra knejperne på havnen. Da det bliver opdaget bliver alle tre børn fjernet og anbragt i forsorgen.

Greta er voldelig og rå af natur, og der er en hvis bekymring for at anbringe hende andre steder end i arresten. Dog skønnes det at Greta kunne drage fordel af roen og isolationen på Sprogø, og at det måske kunne dæmpe hendes voldsomme sind.

Greta anbringes på Sprogø på opfordring af hendes far og sognerådsformanden i Esbjerg.

Diagnose, Anna-Sofie Hansen

3

- *Hjælpeløs, Erotisk ustyrlig, Moralsk fordærvet*

Anna-Sofie Hansen har haft en isoleret opvækst på hendes fars gård på det sydlige Lolland. Allerede tidligt måtte hun opgive skolegangen pga. manglende evner. I stedet gik hun til hånde på gården, så godt hun nu kunne.

Anna-Sofie blev af besøgende på gården beskrevet som et uhæmmet og sært barn, der ikke besad almindelige manere og som ikke havde respekt for sømmelig omgang med andre. Der er gentagne rapporter om fysisk kontakt mellem hende og besøgende på gården.

Man må forestille sig at en af disse besøgende på gården ikke havde karakter til at modstå fristelsen, og at det har været ved denne lejlighed, at hun blev gravid. Hun har forsøgt at skaffe sig af med barnet, men fik i den forbindelse en infektion, som hun blev indlagt og behandlet for på Nakskov sygehus. Til trods for hendes lave intelligens er det lykkedes hende at holde alle disse forhold skjult fra hendes far, der blev stærkt rystet over meddelelsen. Man kan kun forestille sig den frygtelige situation han står i nu.

Anna-Sofie er ude af stand til at holde sig fra mandfolk og ude af stand til at styre sine seksuelle drifter og behov. Det er tydeligt at hendes far ikke kan magte hende, og det anbefales at hun indlægges på Dr Kellers anstalt på Sprogø på ubestemt tid, indtil det skønnes at hun er under kontrol.

Diagnose, Greta Olsen

3

- *Oprørsk, Dårlige Gener, Paranoid*

Greta Olsen, født Ranæs er fra et solidt og godt hjem i Esbjerg. Faderen ernærer sig ved fiskeri, og moderen er kendt for at holde et godt hjem.

Greta klarede sig godt i skolen, og efter at have haft en som tjenestepige blev hun gift med Peter Olsen. Det er tydeligt, at ægteskabet med Peter holdt hende på plads, for der er intet at bemærke fra de 10 år de var gift. På tragisk vis omkom Peter Olsen i en fiskeriulykke, og efterlod sig Greta og tre små børn. Herefter begynder rapporterne fra skole og naboer at komme ind til myndighederne. Børnene er uvaskede. De har lus og deres opførsel i skolen bliver mere og mere voldsom og uregerlig. Greta lader snarere til at opfordre til deres vilde opførsel, end til at forsøge at forbedre den. Hun opfører sig gentagne gange respektløst over for sogneråd og politi.

Hendes far forsørgede dem i nogen tid, men så sig nødsaget til at slå hånden af hende efter gentagne optrin og børnenes sammenstød med skolelærerne.

Herefter forsørger Greta familien ved prostitution og ved at lade børnene stjæle fra knejperne på havnen. Da det bliver opdaget bliver alle tre børn fjernet og anbragt i forsorgen.

Greta er voldelig og rå af natur, og der er en hvis bekymring for at anbringe hende andre steder end i arresten. Dog skønnes det at Greta kunne drage fordel af roen og isolationen på Sprogø, og at det måske kunne dæmpe hendes voldsomme sind.

Greta anbringes på Sprogø på opfordring af hendes far og sognerådsformanden i Esbjerg.

Diagnose, Anna-Sofie Hansen

3

- *Hjælpeløs, Erotisk ustyrlig, Moralsk fordærvet*

Anna-Sofie Hansen har haft en isoleret opvækst på hendes fars gård på det sydlige Lolland. Allerede tidligt måtte hun opgive skolegangen pga. manglende evner. I stedet gik hun til hånde på gården, så godt hun nu kunne.

Anna-Sofie blev af besøgende på gården beskrevet som et uhæmmet og sært barn, der ikke besad almindelige manere og som ikke havde respekt for sømmelig omgang med andre. Der er gentagne rapporter om fysisk kontakt mellem hende og besøgende på gården.

Man må forestille sig at en af disse besøgende på gården ikke havde karakter til at modstå fristelsen, og at det har været ved denne lejlighed, at hun blev gravid. Hun har forsøgt at skaffe sig af med barnet, men fik i den forbindelse en infektion, som hun blev indlagt og behandlet for på Nakskov sygehus. Til trods for hendes lave intelligens er det lykkedes hende at holde alle disse forhold skjult fra hendes far, der blev stærkt rystet over meddelelsen. Man kan kun forestille sig den frygtelige situation han står i nu.

Anna-Sofie er ude af stand til at holde sig fra mandfolk og ude af stand til at styre sine seksuelle drifter og behov. Det er tydeligt at hendes far ikke kan magte hende, og det anbefales at hun indlægges på Dr Kellers anstalt på Sprogø på ubestemt tid, indtil det skønnes at hun er under kontrol.

Diagnose, Greta Olsen

- *Oprørsk, Dårlige Gener, Paranoid*

Greta Olsen, født Ranæs er fra et solidt og godt hjem i Esbjerg. Faderen ernærer sig ved fiskeri, og moderen er kendt for at holde et godt hjem.

Greta klarede sig godt i skolen, og efter at have haft en som tjenestepige blev hun gift med Peter Olsen. Det er tydeligt, at ægteskabet med Peter holdt hende på plads, for der er intet at bemærke fra de 10 år de var gift. På tragisk vis omkom Peter Olsen i en fiskeriulykke, og efterlod sig Greta og tre små børn. Herefter begynder rapporterne fra skole og naboer at komme ind til myndighederne. Børnene er uvaskede. De har lus og deres opførsel i skolen bliver mere og mere voldsom og uregerlig. Greta lader snarere til at opfordre til deres vilde opførsel, end til at forsøge at forbedre den. Hun opfører sig gentagne gange respektløst over for sogneråd og politi.

Hendes far forsørgede dem i nogen tid, men så sig nødsaget til at slå hånden af hende efter gentagne optrin og børnenes sammenstød med skolelærerne.

Herefter forsørger Greta familien ved prostitution og ved at lade børnene stjæle fra knejperne på havnen. Da det bliver opdaget bliver alle tre børn fjernet og anbragt i forsorgen.

Greta er voldelig og rå af natur, og der er en hvis bekymring for at anbringe hende andre steder end i arresten. Dog skønnes det at Greta kunne drage fordel af roen og isolationen på Sprogø, og at det måske kunne dæmpe hendes voldsomme sind.

Greta anbringes på Sprogø på opfordring af hendes far og sognerådsformanden i Esbjerg.

Diagnose, Anna-Sofie Hansen

- *Hjælpeløs, Erotisk ustyrlig, Moralsk fordærvet*

Anna-Sofie Hansen har haft en isoleret opvækst på hendes fars gård på det sydlige Lolland. Allerede tidligt måtte hun opgive skolegangen pga. manglende evner. I stedet gik hun til hånde på gården, så godt hun nu kunne.

Anna-Sofie blev af besøgende på gården beskrevet som et uhæmmet og sært barn, der ikke besad almindelige manere og som ikke havde respekt for sømmelig omgang med andre. Der er gentagne rapporter om fysisk kontakt mellem hende og besøgende på gården.

Man må forestille sig at en af disse besøgende på gården ikke havde karakter til at modstå fristelsen, og at det har været ved denne lejlighed, at hun blev gravid. Hun har forsøgt at skaffe sig af med barnet, men fik i den forbindelse en infektion, som hun blev indlagt og behandlet for på Nakskov sygehus. Til trods for hendes lave intelligens er det lykkedes hende at holde alle disse forhold skjult fra hendes far, der blev stærkt rystet over meddelelsen. Man kan kun forestille sig den frygtelige situation han står i nu.

Anna-Sofie er ude af stand til at holde sig fra mandfolk og ude af stand til at styre sine seksuelle drifter og behov. Det er tydeligt at hendes far ikke kan magte hende, og det anbefales at hun indlægges på Dr Kellers anstalt på Sprogø på ubestemt tid, indtil det skønnes at hun er under kontrol.

Dagsscener

Dagsscenerne er bygget op så de veksler mellem fortællespil til at beskrive rutinerne på stedet og en semi-live scene.

Om at fortælle rutinen (fortællespil)

Hver dagsscene starter med at I fortæller rutinen ud fra de 4 trin :

- Inspektion på værelset
- Fællesbad
- Morgenmad
- Dagens arbejde

I som spillere fortæller omgivelserne og karaktererne

Spilleleder fortæller forstanderinden og personalet.

Første dagsscene har I frit spil, men i efterfølgende scener skal I forsøge ordret at gentage så mange af tingene fra de tidligere dagsscener som muligt. Jo mere opremsning og gentagelse, jo bedre.

Inspektion på værelset

- Stikord: Klokkeren ringer, døren låses op, lyset tændes, stå ret ved fodenden. Tøj foldet i skabe, senge redt med skarpe folder, tjek for støv på hylder

Fællesbad

- Stikord: Kolde fliser, sæbe og klud udleveres, vask armhule, barm, skridt, fødder og nakke, tjek for gonore og syfilis, tjek for lus. Kø til håndvasken, glatte gulve og bare tæer, personale der holder øje.

Morgenmad

- Stikord: Kø til maden, tjek om hænderne er rene, store metalgryder med havregrød, personale der øser op, tallerken af blik og skævt bestik, lange borde, kliker og faste pladser, personale der holder øje.

Dagens arbejde

- Stikord udleveres til hver scene

Dagsscener

Dagsscenerne er bygget op så de veksler mellem fortællespil til at beskrive rutinerne på stedet og en semi-live scene.

Om at fortælle rutinen (fortællespil)

Hver dagsscene starter med at I fortæller rutinen ud fra de 4 trin :

- Inspektion på værelset
- Fællesbad
- Morgenmad
- Dagens arbejde

I som spillere fortæller omgivelserne og karaktererne

Spilleleder fortæller forstanderinden og personalet.

Første dagsscene har I frit spil, men i efterfølgende scener skal I forsøge ordret at gentage så mange af tingene fra de tidligere dagsscener som muligt. Jo mere opremsning og gentagelse, jo bedre.

Inspektion på værelset

- Stikord: Klokkeren ringer, døren låses op, lyset tændes, stå ret ved fodenden. Tøj foldet i skabe, senge redt med skarpe folder, tjek for støv på hylder

Fællesbad

- Stikord: Kolde fliser, sæbe og klud udleveres, vask armhule, barm, skridt, fødder og nakke, tjek for gonore og syfilis, tjek for lus. Kø til håndvasken, glatte gulve og bare tæer, personale der holder øje.

Morgenmad

- Stikord: Kø til maden, tjek om hænderne er rene, store metalgryder med havregrød, personale der øser op, tallerken af blik og skævt bestik, lange borde, kliker og faste pladser, personale der holder øje.

Dagens arbejde

- Stikord udleveres til hver scene

Strygning

Stryg ved den rette temperatur



Fugt tøjet

Brug et frottéhåndklæde til tøj med broderi og blonder

Den svære dug

Husk at stryge underbeklædning, klude og viskestykker



Opvask

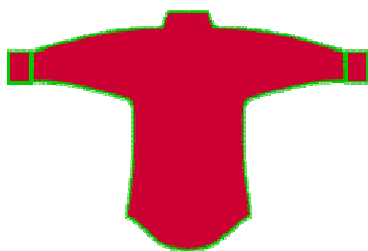
Du skal bruge:

- En natursvamp, til glas, tallerkener, porcelæn, teflon- og aluminiumsgryder.
- Skuresvamp til grovere opvask. Den overordnede regel er, at man skal tage godt fat.
- En opvaskebørste med langt skaft til blomstervaser og kander med smalle åbninger.
- Hvis du skal tørre glassene af i hånden, skal du bruge viskestykker af bomuld eller hør for at slippe for pletter og striber.



Folde Skjorter

Det reflektere meget dårligt på en husmor hvis hendes mand ses i en krøllet skjorte. Følg derfor denne simple instruks til hvordan man folder skjorter og undgå at nogen kigger skævt til dig næste gang I er ude blandt folk.



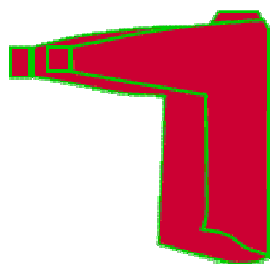
1. Trin:

Knap skjorten, læg den med forsiden nedad og glat den.



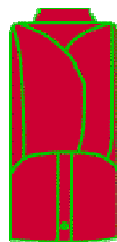
5. Trin:

Lige som 4. trin.



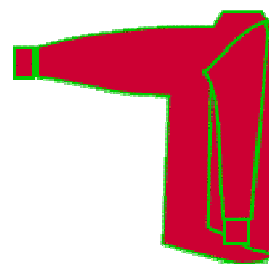
2. Trin:

Læg én halvdel, med bagsiden, over den anden halvdel, foldelinjen dækker sig med kraveenden.



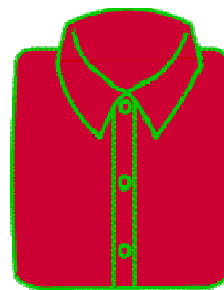
6. Trin:

Nederste trediedel foldes opad.



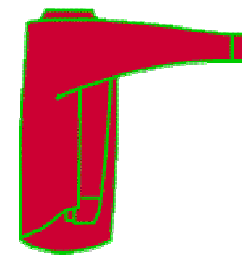
3. Trin:

Tag det øverste ærme – fold det baglæns, dvs. med en baglæns fold, i toppen opstår en skråning.



7. Trin:

Det øverste trediedel foldes tilbage, vend, færdig!

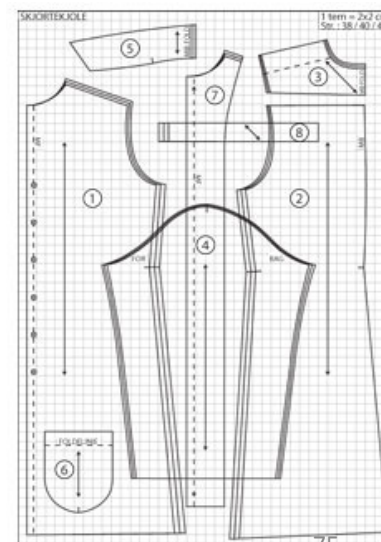


4. Trin:

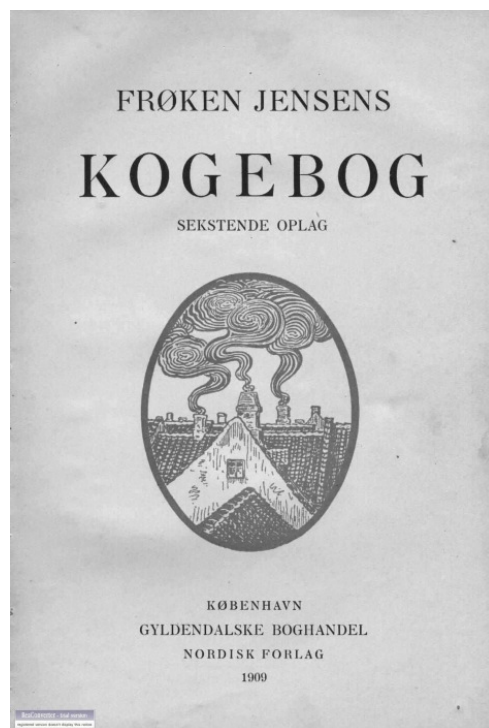
Man tager modsatte ærme, og folder det i modsatte retning af trin 2, foldelinjen er lige. Foldelinjen dækker sig denne gang med den anden ærmeende.

Syning

Lær at sy tøj til børn og familie



Madlavning



paa Panden, og naar de er brunede, koges Panden af med Vand. Skyen hældes over Leveren. Til Slut steges Baconskiverne sprøde paa tør Pande. Tomater, Løg og Bacon lægges hen over Leveren.

306. Helstegt Kalvelever

400 g Kalvelever,
50 g røget Spæk,
1 Gulerod,
2 Løg,
50 g Margarine,
Salt, Peber,
3 dl Vand,
15 g Mel,
Kulør.

Hinden tages af Leveren, der ombindes med ganske tynde Spækskiver (Spækbarder), hvorefter den brunes i Margarine i en Gryde. Salt og Peber drysses over. $1\frac{1}{2}$ dl kogende Vand tilsættes, og det hele steger i $\frac{1}{2}$ -1 Time sammen med Gulerødder og Løg. Leveren og Urterne tages op af Skyen, der tilsættes Mel, rørt ud i Resten af Vandet. Farves med Kulør. Leveren skæres i tynde Skiver, og Sauce hældes over.

308. Leverpostej

250 g Svinelever,
200 g Spæk,
1 lille Løg,
25 g Margarine,
30 g Mel,
2 dl Mælk,
1 Æg,
Salt, Peber, Allehaande,
2 benfri Sild.

Leveren køres sammen med Spæk og Løg 8 Gange gennem Kødmaskinen. En Opbugning tilberedes af Margarine, Mel og Mælk, røres sammen med Leverfarsen og til Slut et pisket Æg samt Krydderierne, men tag forsigtigt af Allehaande-Krukken, det er et stærkt Krydderi! Farsen hældes i en Form beklædt med fine Spækstrimler. Leverpostej koges i „Vandbad“ d. v. s. i Bradepande med Vand i Ovnen i ca. 1 Time, og derefter gives den tør Varme i 20 Minutter.

Handwritten notes:
13
360
25
12
50
25
300

Husholdningsregnskab

Hvordan man holder hus i et nøjsomt hjem, og undgår at ødsle med pengene

70 Februar		Marts		80 Kr	48,50
	Malk Hvid	2 50	Børgesen	7 49	
	Malk - Brød	13 00	Malk Brød	- 50	
	Malk Lys	4 13	Malk Brød	1 00	
9	Børgesen	2 36	Fjern	65	
12	Børgesen	6 89	Børgesen	11 18	
x	Høved	1 50	Lys korn	13 90	
	Brød Malk	- 85	Sort Malk	1 38	
	Hvid Malk	3 58	Lys	4 80	
	Børgesen-Fisk	6 58	Fisk Malk	85	
	Hvid Malk	1 15			
	Fjern	65			
	Høved	2 00			
	Hvid Malk	1 00			
x	Ders	1 00			
	Børgesen	7 50			
	Brød Brød	1 44			
	Papir til søn	4 00			
	Malk	- 65			
	Børgesen	50 07			
		7 49			
		57 56			

Kassebog			
no	Bilag	Konto	Udgift
		<i>Husholdningsregnskab</i>	
			no. kr.
			Forbrug af Gaardens egne Brødder
			880 kg Fedmalk a 112 Øre 97,26
			840 " Skimmel malk a 25 Øre 209,00
			1 Trin 112 kg levende Vædt 70,00
			4 Fedve 60,00
			1494 Øre af 6 Øre 89,64
			43 Korns og Fyldinger 632,25
			1470 kg Karboller 626,00
			Karvsager og Frugt 50,00
			Tæce 25,00
			Talt 547,75
			Talt Kontante Udgifter ifølge Tema 1 1752,80
			Husholdningsudgifter 2500,55
			Normal Kostlage 4 voksne Mand 4.365 = 1460 Kostdage
			2 voksne Kvinder = 2.292 = 584 Kostdage
			1 Barn 13 Aar = 1.292 = 292 Kostdage
			2336 Kostdage
			4 øst for 200 Kostdage
			Talt 2536 Kostdage
			1 Kostdag = 2300,55 ÷ 200 = 91 Øre
			Landskoneigt 3 Mand = 2 Øre + 2
			Øre = 1924 Kostdage = 91 Øre = 1295,84 Øre
			Brød 1112 " = 91 " = 1004,21 "
			Talt 2536 Kostdage 2500,55 Øre

Tage Hansen

Baggrund

Tage er Anna-Sofies far.

Han lever et arbejdsomt og hårdt liv alene på sin gård, og Anna-Sofie var hans eneste selskab derude.

Tage elsker sin datter. Og Tage ved godt, at det er forkert, at han har indledt et kødeligt forhold til hende. Tage ved, at Gud ser det som en synd. Og han ved at samfundet straffer det hårdt.

Og han ved at samfundet straffer barnemord endnu hårdere. Hvis Anna-Sofie indrømmer hvad hun gjorde med deres barn får han hende aldrig at se igen.

I scenen

Tage er kommet til Sprogø for to ting. For det første savner han sin datter. Ensomheden og den dårlige samvittighed plager ham konstant. Han kan ikke sove, han har ingen appetit og han græder hele tiden. Han vil gerne have Anna-Sofie hjem så hurtigt som muligt.

For det andet er han nødt til at sikre sig, at Anna-Sofie forstår, at hun ikke må fortælle nogen om deres forhold og barnet. Hun er så uskyldig, at hun dårligt nok forstår, at de gjorde noget forkert.

Tage er et nervevrang, når han ankommer til øen, og vil prøve at undgå enhver fysisk kontakt med Anna-Sofie.

Erna

Baggrund

Erna er Karens søster. Og det er hårdt at være Karens søster, selvom Erna elsker hende højere end noget andet, og er fuldstændig loyal overfor hende.

Erna må dagligt leve med at folk omkring hende taler dårligt om hendes søster. Især Ernas mand, Knud var slem til det, men det er taget noget af efter hun fandt dem sammen i spisekammeret efter en fortrukken fest.

Erna ved godt at Knud er far til Karens barn. Hun ved bare ikke helt hvad hun skal stille på med den viden. Hun kan ikke forlade Knud. Og hun kan ikke undvære Karen.

I scenen

Erna er kommet til Sprogø dels fordi hun har taget en beslutning om at adoptere Karens barn. Og dels i trods, fordi deres mor helst så at de helt slog hånden af Karen.

Selvom Erna har besluttet sig for at tilgive Karen, så er der lang vej igen. Og Karen er nødt til at lægge sprutten på hylden og leve et ordentligt liv. Specielt nu hvor hun skal være mor.

Anders, Peter og Jens

Baggrund

Anders, Peter og Jens er Gretas børn. De tre knægte på hhv. 14, 10 og 8 år.

Peter og Jens, de to yngste, er nogle rødder. De er trætte af at være på institutionen, og uartige overfor personalet.

Anders, den ældste har været manden i huset siden deres far døde. Og han er egentlig lettet over, at de er blevet fjernet fra hjemmet. Han håber på at få en uddannelse og et bedre liv, end der er udsigt til med hans mor og de to små.

De elsker alle deres mor, men Anders er præget af, at hun har svigtet, og han har måtte være voksen for hende.

I scenen

Peter og Jens vil hjem igen til deres mor. De er enormt glade for at se hende. De gør alt hvad hun siger, men de bringer hende i forlegenhed overfor forstanderinden, ved at opføre sig rigtig grimt overfor hende.

Anders vil være fjern og forbeholden overfor sin mor. Måske vil han ikke give hende et knus, måske siger han meget lidt, og han taler i hvert fald ikke med hvis samtalen falder på, at de skal leve sammen igen alle sammen.

Anders, Peter og Jens

Baggrund

Anders, Peter og Jens er Gretas børn. De tre knægte på hhv. 14, 10 og 8 år.

Peter og Jens, de to yngste, er nogle rødder. De er trætte af at være på institutionen, og uartige overfor personalet.

Anders, den ældste har været manden i huset siden deres far døde. Og han er egentlig lettet over, at de er blevet fjernet fra hjemmet. Han håber på at få en uddannelse og et bedre liv, end der er udsigt til med hans mor og de to små.

De elsker alle deres mor, men Anders er præget af, at hun har svigtet, og han har måtte være voksen for hende.

I scenen

Peter og Jens vil hjem igen til deres mor. De er enormt glade for at se hende. De gør alt hvad hun siger, men de bringer hende i forlegenhed overfor forstanderinden, ved at opføre sig rigtig grimt overfor hende.

Anders vil være fjern og forbeholden overfor sin mor. Måske vil han ikke give hende et knus, måske siger han meget lidt, og han taler i hvert fald ikke med hvis samtalen falder på, at de skal leve sammen igen alle sammen.

Anders, Peter og Jens

Baggrund

Anders, Peter og Jens er Gretas børn. De tre knægte på hhv. 14, 10 og 8 år.

Peter og Jens, de to yngste, er nogle rødder. De er trætte af at være på institutionen, og uartige overfor personalet.

Anders, den ældste har været manden i huset siden deres far døde. Og han er egentlig lettet over, at de er blevet fjernet fra hjemmet. Han håber på at få en uddannelse og et bedre liv, end der er udsigt til med hans mor og de to små.

De elsker alle deres mor, men Anders er præget af, at hun har svigtet, og han har måtte være voksen for hende.

I scenen

Peter og Jens vil hjem igen til deres mor. De er enormt glade for at se hende. De gør alt hvad hun siger, men de bringer hende i forlegenhed overfor forstanderinden, ved at opføre sig rigtig grimt overfor hende.

Anders vil være fjern og forbeholden overfor sin mor. Måske vil han ikke give hende et knus, måske siger han meget lidt, og han taler i hvert fald ikke med hvis samtalen falder på, at de skal leve sammen igen alle sammen.

Om at komme ud

Der var flere måder at komme ud på :

- Pigerne kunne blive gift, men nogen som kunne godkendes af overlægerne som ansvarlige og stabile mænd.
- De kunne sendes hjem til deres familie, oftest forældrene, som mod et beskedent beløb fra staten tog ansvaret for at holde styr på dem.
- Og de kunne blive sendt ud og tjene som pige i huset hos fremmede, som man mente ville give dem stabile omgivelser.

De fleste af de anbragte var på Sprogøanstalten i 1-3 år af gangen. De fleste af de pigerne endte med at blive anbragt igen, enten på Sprogø anstalten eller en af de andre Kellerske anstalter for åndsvage. Mange af dem tilbragte også tid både i fængsler og på fattiggårde. Fælles for dem er at åndssvageforsorgen aldrig rigtig slap taget i dem. Selv mange år efter de blev udskrevet til ægteskab eller familiepleje ville forstanderinden aflægge dem besøg og opdatere deres journaler med hvordan forholdene i deres hjem var. Og de kunne når som helst blive indlagt igen, hvis forstanderinden og lægerne mente det var nødvendigt.

Så en anbringelse på Sprogø var ikke et hurtigt overstået kapitel i ens liv. Det var et stempel, som man ikke kunne komme af med, og det var som oftest en del af et langt liv med institutioner og umyndiggørelse.

Om at komme ud

Der var flere måder at komme ud på :

- Pigerne kunne blive gift, men nogen som kunne godkendes af overlægerne som ansvarlige og stabile mænd.
- De kunne sendes hjem til deres familie, oftest forældrene, som mod et beskedent beløb fra staten tog ansvaret for at holde styr på dem.
- Og de kunne blive sendt ud og tjene som pige i huset hos fremmede, som man mente ville give dem stabile omgivelser.

De fleste af de anbragte var på Sprogøanstalten i 1-3 år af gangen. De fleste af de pigerne endte med at blive anbragt igen, enten på Sprogø anstalten eller en af de andre Kellerske anstalter for åndsvage. Mange af dem tilbragte også tid både i fængsler og på fattiggårde. Fælles for dem er at åndssvageforsorgen aldrig rigtig slap taget i dem. Selv mange år efter de blev udskrevet til ægteskab eller familiepleje ville forstanderinden aflægge dem besøg og opdatere deres journaler med hvordan forholdene i deres hjem var. Og de kunne når som helst blive indlagt igen, hvis forstanderinden og lægerne mente det var nødvendigt.

Så en anbringelse på Sprogø var ikke et hurtigt overstået kapitel i ens liv. Det var et stempel, som man ikke kunne komme af med, og det var som oftest en del af et langt liv med institutioner og umyndiggørelse.

Om at komme ud

Der var flere måder at komme ud på :

- Pigerne kunne blive gift, men nogen som kunne godkendes af overlægerne som ansvarlige og stabile mænd.
- De kunne sendes hjem til deres familie, oftest forældrene, som mod et beskedent beløb fra staten tog ansvaret for at holde styr på dem.
- Og de kunne blive sendt ud og tjene som pige i huset hos fremmede, som man mente ville give dem stabile omgivelser.

De fleste af de anbragte var på Sprogøanstalten i 1-3 år af gangen. De fleste af de pigerne endte med at blive anbragt igen, enten på Sprogø anstalten eller en af de andre Kellerske anstalter for åndsvage. Mange af dem tilbragte også tid både i fængsler og på fattiggårde. Fælles for dem er at åndssvageforsorgen aldrig rigtig slap taget i dem. Selv mange år efter de blev udskrevet til ægteskab eller familiepleje ville forstanderinden aflægge dem besøg og opdatere deres journaler med hvordan forholdene i deres hjem var. Og de kunne når som helst blive indlagt igen, hvis forstanderinden og lægerne mente det var nødvendigt.

Så en anbringelse på Sprogø var ikke et hurtigt overstået kapitel i ens liv. Det var et stempel, som man ikke kunne komme af med, og det var som oftest en del af et langt liv med institutioner og umyndiggørelse.

Om at komme ud

Der var flere måder at komme ud på :

- Pigerne kunne blive gift, men nogen som kunne godkendes af overlægerne som ansvarlige og stabile mænd.
- De kunne sendes hjem til deres familie, oftest forældrene, som mod et beskedent beløb fra staten tog ansvaret for at holde styr på dem.
- Og de kunne blive sendt ud og tjene som pige i huset hos fremmede, som man mente ville give dem stabile omgivelser.

De fleste af de anbragte var på Sprogøanstalten i 1-3 år af gangen. De fleste af de pigerne endte med at blive anbragt igen, enten på Sprogø anstalten eller en af de andre Kellerske anstalter for åndsvage. Mange af dem tilbragte også tid både i fængsler og på fattiggårde. Fælles for dem er at åndssvageforsorgen aldrig rigtig slap taget i dem. Selv mange år efter de blev udskrevet til ægteskab eller familiepleje ville forstanderinden aflægge dem besøg og opdatere deres journaler med hvordan forholdene i deres hjem var. Og de kunne når som helst blive indlagt igen, hvis forstanderinden og lægerne mente det var nødvendigt.

Så en anbringelse på Sprogø var ikke et hurtigt overstået kapitel i ens liv. Det var et stempel, som man ikke kunne komme af med, og det var som oftest en del af et langt liv med institutioner og umyndiggørelse.

Carla

Født 1903

Tilbøjeligheder, der rummer en væsentlig fare for samfundet ved spredning af kønssygdomme og ved muligheden for graviditet, der sandsynligvis vil berige samfundet med nye defekte individer

Carla blev født som nummer tolv ud af atten søskende. Hun blev fjernet fra hjemmet i 1919, fordi hendes forældre ikke førte tilstrækkeligt tilsyn med hende, og indtrykket var, at hun blev vanrøgtet. Efter at have været anbragt på et hjem, blev hun overført til Brejning som åndssvag.

På anstalten havde man svært ved at holde på Carla, og hun nåede at stikke af seks gange i løbet af 1920-21. I december 1921 havde man mistet tålmodigheden med hende, og hun blev udskrevet med den begrundelse, at anstalten "med sin nuværende indretning måtte erkende sig ude af stand til på fyldestgørende måde at løse den foreliggende opgave vedrørende hendes internering".

Kort tid efter, i juni 1922, blev Carla idømt 40 dages fængsel for at have smittet andre med kønssygdomme (den såkaldte §181). I forbindelse med undersøgelsen af hende udtalte Keller: "Hun hører til den klasse let åndssvage piger, til hvis internering for kortere eller længere tid, der nu søges tilvejebragt en brugbar internerings-ø".

Carla kom til Sprogø i sommeren 1923, og i 1931 blev hun udskrevet til ny familiepleje. Hun kom ikke tilbage til øen. Carla blev gift i 1932, men hun blev ikke steriliseret, da man vurderede, at hun på grund af de kønssygdomme hun havde haft ikke kunne blive gravid. I 1946 fik Carla og hendes mand tilladelse til at adoptere. Carlas journal slutter i 1959.

Amalie

Født maj 1897

Hun er meget erotisk, så der må passes på hende

Amalie var nummer seks ud af syv børn. Faderen var drikfældig og moderen led af hysteriske anfald. I hendes journal er angivet, at hun ikke har været udsat for "forsømt opdragelse eller slet behandling". Da hun kom i skole, blev man dog overbevist om, at der var noget galt med Amalie, og hun blev anbragt på Den Kellerske Anstalt, da hun var 12 år gammel. Hun blev konfirmeret fra anstalten i juni 1915, og hun var hvert år hjemme på ferie.

I august 1915 kom hun i familiepleje hos en maskinmester, men efter kort tid turde han ikke have hende længere, da Amalies "sans for det andet køn var vågnet". Hun blev genindlagt i Brejning i august 1916, hvor hun blev beskrevet som aggressiv, hidsig og opfarende. Amalie kom til Sprogø, da anstalten åbnede i 1923.

Amalie blev i oktober 1930 overflyttet til Brejning. Hun havde mange plejesteder og genindlæggelser bag sig, da hun i december 1941 blev gift med en malersvend. Hun fortsatte med at være under tilsyn, men det vides ikke hvor længe.

Else Margrethe

Født april 1896

Et intellektuelt meget uudviklet og degenereret individ, der må henføres til de imbeciles rækker

Else Margrethe var datter af en ugift tjenestepige, der dog senere blev gift og fik børn. Else Margrethe levede et omflakkende liv og blev af sin moster beskrevet som anormal og med kønslige tilbøjeligheder, men ellers ren og flink til at arbejde.

Hun var på forskellige intuitioner, men hendes trang til at stikke af var et problem. Else Margrethe blev arresteret for tyveri og for at smittet med kønssygdomme. Den undersøgende læge udtalte, at han "ville anse det for bedst for hende og samfundet om hun blev anbragt i et internat under effektiv opsigt, eventuelt i en åndssvageanstalt, hvor der kunne drages nytte af hendes arbejdskraft". Hun blev derfor overført til Sprogø i november 1923.

I 1933 kom Else Margrethe i familiepleje, men forlod sin plads og blev genindlagt på anstalten i Brejning. Herfra stak hun igen af i 1934 og blev fundet som husbestyrerinde hos en indremissionsk skræddermester. Han havde haft en gavnlig indflydelse på hende, og hun opførte sig eksemplarisk. Han ville gerne giftes med hende. Selvom hun havde sagt "hellere skrædderen end anstalt", blev ægteskabet ikke til noget.

Herefter havde Else Margrethe flere forskellige pladser og blev genindlagt flere gange. Hun blev anklaget for tyveri i både 1939 og 1943. I oktober 1947 blev hun derfor ført tilbage til Sprogø. Else Margrethe døde i 1953 af underlivscancer.

Nielsine

Født januar 1901

Et åndeligt afstumpet gemyt

Nielsine var datter af en arbejdsmand. Skolen udtalte, at det var deres indtryk, at hun kom fra et dårligt hjem. I 1919 anmodede Københavns Politi om at få hende optaget på Brejning, da hun havde fået en dom for tyveri. Den ville imidlertid blive frafaldet, hvis hun kom på åndssvageanstalt.

På Brejning ville Keller først tage hende, når betalingen for anbringelsen var i orden, men det blev først afklaret i 1923. I mellemtiden havde Nielsine levet en omflakkende tilværelse og født en datter, der blev anbragt hos hendes forældre. Familien forsøgte flere gange at få Nielsine hjem igen, men deres anmodninger blev afvist.

Nielsine blev steriliseret i 1932 og udskrevet til kontrolleret familiepleje i Jylland. I 1935 kom Nielsine hjem og blev gift. Fra omkring 1940 var hendes ægteskab dog i krise og hun var igen letlevende, begyndte at drikke og havde forskellige opholdssteder. Hun var blevet anholdt flere gange, blandt andet for tyveri, beruselse og for at være med til et røverisk overfald, og i 1948 blev Nielsine igen indlagt på åndssvageanstalt. Hun blev udskrevet fra forsorg i 1961.

Kjerstine

Født 1885

Udygtig til alt arbejde

Kjerstine kom først i kontakt med forsorgsvæsnet da hun var 37 år gammel. Der er ikke mange oplysninger om hendes baggrund, men faderen beskrives som drikfældig og moderen som enfoldig. Hun havde opholdt sig på fattiggård, og sognerådet mente, at hun var uegnet til at arbejde. Kjerstine havde desuden fået fem børn uden for ægteskab, hvoraf de sidste var tvillinger. Dem boede hun med på fattiggården. Hun blev anbragt på De Kellerske Anstalter i 1922, inden hun var færdig med at amme. Kjerstine blev overflyttet til Sprogø den 1. august 1923.

Allerede i 1924 blev hun flyttet til kvindeasylet i Brejning. Her var hun indtil 1943, hvor hun blev overført til en plejekoloni. Hun kom tilbage til Brejning i 1961, da hun var blevet for krævende at pleje. Kjerstine døde her i 1972, 86 år gammel. Hendes børns skæbner er ukendte.

Magda

Født 1904 i Jylland

Forældrene må passe på hende både dag og nat, da hun ellers indlader sig med mandfolk

Magda var datter af en fodermester. Hun var nummer fem ud af ni søskende og kom fra gode og solide kår. Det var Magda forældre, der ansøgte om at få hende anbragt, de var bekymrede for hendes moral og for at hun ikke ville kunne sørge for sig selv. Hun ankom til Sprogø den 20. august 1923.

Hun blev overført til Brejning i 1929. I 1962 fremgår det af et notat at hun underligt nok aldrig har været forsøgt ude, men der blev aldrig fulgt op det. Det lader til, at hun mere eller mindre blev glemt i systemet og Magda bliver først udskrevet til plejehjem i 1984.