

# DrageCon

**Nr. 12**

**d. 13/3-2010**

**09.00-01.00**

**NIBE SKOLE**

**LUNDEVEJ 13**

**WWW.DRAGEN-NIBE.DK**

## DrageCon d. 13/3-2010

Velkommen tilbage kære venner!

Den første DrageCon løb af stablen d. 13/8-2005, og det var mest for sjov, at vi overovedet kaldte den for en con. Succéen kom faktisk så meget bag på os, at vi ikke alvorligt havde forventet, at der kom flere. Måske en enkelt gameday når inspirationen ramte os, men sandelig da ikke en fast tilbagevendende con.

Siden er gået 4½ år, og vi præsenterer nu DrageCon 12!!

De fleste danske conner er aldrig nået til con nr. 12, og ingen har før præsteret 12 conner på 4½ år. Det havde vi sandelig heller ikke, hvis ikke det var for vores fantastiske deltagere.

På DrageCon føler vi os lidt som en familie, og det er vidunderligt at se, hvor fantastisk godt i tager imod nye deltagere. Vi vil gerne sørge for, at nye deltagere får en dejlig oplevelse på deres første DrageCon, men vi har opdaget, at det behøver vi faktisk slet ikke at bekymre os om, for det sørger den øvrige "familie" for helt per automatik. Kudos til jer venner!!

Som en af vores faste congængere skriver på facebook:

"[jeg] har tagget alle Dragen - Nibe Rollespilsforening's pics for at genopleve stemningen fra dragecon. Jeg fandt mit første sæt dices på et pic fra con 4 og kom til at tænke på hvor fede drageconer er når jeg som ikke-medlem har været med i con 4-11."

Citatet indeholder meget af essensen ved DrageCon: Stemning, nye og fede oplevelser, nostalgi og sammenhold selv om man ikke nødvendigvis ellers hører til samme vennekreds/forening.

Vi håber at se dig på DrageCon 12!!

Tina Kruse, Formand & Conansvarlig

**FIND DRAGEN PÅ FACEBOOK**

# DrageCon d. 13/3-2010

## DrageCons ideologier

- Vi vil skabe en con med scenarier og gamemasters af høj kvalitet
- DrageCon skal være åben for alle rollespillere uanset alder og erfaring
- DrageCon skal indeholde tiltag for både de yngste og de mest erfarne. Alle skal kunne få en god rollespilsoplevelse på DrageCon
- DrageCon skal være éndags for at give en mere intens og koncentreret oplevelse
- Det sociale element og hyggen med hinanden skal have høj prioritet
- Vi vil ikke prioritere størrelse på bekostning af kvalitet og det sociale element
- Holdfordeling baseres på deltagernes prioriteringer men derudover også med henblik på at give en optimal oplevelse for alle
- Vi tilstræber så retfærdigt et bedømmelsessystem til konkurrencerne som overhovedet muligt
- Den perfekte con er aldrig skabt. Vi skal altid forbedre os
- Vi vil gøre vores bedste for, at alle får så fantastisk en dag som overhovedet muligt

**WWW.DRAGEN-NIBE.DK**

# DrageCon d. 13/3-2010

## Præmiering på DrageCon

- På DrageCon skal alle udfylde bedømmelsesark efter et spil.
- Spillerne bedømmer masterens indsats ud fra en række kriterier.
- Ligeså bedømmer masteren alle spillerne.
- På DrageCon 10 indførte vi et nyt system, der skal gøre det lettere for både masters og spillere at give nuancerede og præcise vurderinger ved hjælp af ord i stedet for tal. Det nye system fungerede rigtig godt, men naturligvis er der behov for små justeringer.
- Vi har justeret systemet til DrageCon 12, og håber at systemet vil fungere endnu bedre.
- Derudover har vi lavet præmieringerne om. Vi er lidt trætte af, kun at give præmier til de absolut dygtigste spillere. I stedet syntes vi, at man skal have mulighed for at vinde en præmie, hvis man spiller kanon-godt i forhold til hvad man normalt kan, også selvom man måske ikke helt kan konkurrere med de gamle rotter med 20+ års erfaring.
- Derfor bliver der på DrageCon 12 præmier til den bedste spiller fra hver sværhedsgrad af scenarierne. Det vil sige at der bliver en præmie til den bedste spiller på kategori 4 holdene, den bedste spiller fra kategori 3 holdene osv.
- Desuden vil det være sådan at en spiller, der bør spille kategori 4 hold bliver "straffet" en smule i deres bedømmelser, hvis de deltager på et kategori 3 eller 2 hold.
- Ligeledes vil meget dygtige mestre blive "straffet" en smule for at køre hold med lav sværhedsgrad. Dette er fordi, det er lettere at imponere yngre spillere, end de gamle rotter.
- Derudover vil der naturligvis stadig være et diplom til den bedste spiller fra hvert hold og en præmie til den bedste master.

**FIND DRAGEN PÅ FACEBOOK**

# DrageCon d. 13/3-2010



## Mastrene på DrageCon 11:

### Kennet Nielsen

Kennet har overtaget Krølles længe-kørende børne/ungdomshold i Dragen, og derfor var det ikke andet end naturligt, at Kennet også sprang til, da Krølle måtte melde fra til DrageCon 12.

Kennet har en sprudlende fantasi, og gør sit yderste for at der altid er fuld gang i den, når han mastrer. Han er blændende til at lade spillerne trække holdet i den retning de gerne vil, og samtidig holde fast i historien, så tingene ikke kører af sporet.

Kennet stiller på DrageCon 12 med Warhammer scenariet "Hvad midnatstimen bragte" som han har skrevet sammen med Thomas Kruse



### Benedikte Rasmussen

Bag dette evigt ungdommelige ydre gemmer der sig en af de mest rutinerede hunde i dansk rollespil. Benne er en af de mest aktive scenarieforfattere i Danmark og en af de få rollespillere, der faktisk ved, hvor længe et sæt terninger kan holde, før de smuldrer!!

Bennes scenarier er båret af stor fantasi og fortællelyst. Samtidigt er hun en af de meget få masters med så god en kontakt til spillerne, at man føler, man spiller scenariet sammen med hende. Næsten som en ekstra spiller. Fantasi, energi, viden, erfaring og humor er nøgleord til at beskrive en spiloplevelse med Benne i førerstolen.

Benne stiller på DrageCon 12 med WoD scenariet "Med ild skal Rom renses"

[WWW.DRAGEN-NIBE.DK](http://WWW.DRAGEN-NIBE.DK)

# DrageCon d. 13/3-2010



### Thomas Kruse

Med godt 20 år på bagen som rollespiller er Kruse en af de mere rutinerede masters på DrageCon. I en årrække var han mest kendt for at blande horror, humor, filosofi og socialrealisme ind i fantasy systemer, men på de senere DrageCon'er har Kruse hoppet rundt i forskellige systemer og gener. Uanset systemet er Kruses scenarier dog altid uforudsigelige fortællinger, hvor intet er sikkert og hvor de ting spillerne tror de ved pludseligt kan ændre sig. Kruses ærmer lader til at være fyldte med overraskelser og udfordringer, som han ryster ud med let hånd. Kruse stiller på DrageCon 12 med Call of Khorne scenariet "Flammernes spejl" og Semi-Live scenariet "Polterabend"



### Tina Kruse

En af Tinas store styrker er pudsigt nok, at hun ikke betragter sig selv som rollespiller, hun spiller rollespil, men skelner mellem de to ting. Dette betyder, at hun er langt bedre end de fleste andre til at bryde normerne for, hvad man forventer af traditionelle scenarier. Tina bevæger sig behændigt uden om fortærskede klicheer og traditionelle systemer. Hun går bevidst efter at skabe noget anderledes og nyt. Dette betyder, at de fleste får lidt af en overraskelse, første gang de spiller på et af Tinas hold, for her kan selv de mest rutinerede rollespillere finde helt nye oplevelser.

Tina stiller på DrageCon 12 med semi-live scenariet "Polterabend", som er skrevet og køres sammen med Thomas Kruse.

[WWW.DRAGEN-NIBE.DK](http://WWW.DRAGEN-NIBE.DK)

# DrageCon d. 13/3-2010



Martin Lindof

Ingen DrageCon uden Martin. Martin er indbegrebet af erfaring og er med god grund den person andre masters på DrageCon spørger om gode råd. Hans helt særlige talent er, at se forbi hvad både han og spillerne tror, de vil have, og give spillerne hvad de ubevidst faktisk hellere vil have. Dette giver scenarier der skræddersyr sig efter spillerne og efterlader dem med en fornemmelse af netop at være blevet forkælet grundigt i 6 timer. Martin stiller på DrageCon 12 med Fusion scenariet "Danmark til salg" og Call of Cthulhu scenariet "De mystiske tegn".



Daniel Kappers

Ganske vist går vi til DrageCon efter meget erfarne masters, der igen og igen har bevist deres dygtighed, men samtidigt giver det sig selv at disse masters aldrig var blevet så dygtige, hvis ingen havde givet dem chancen.

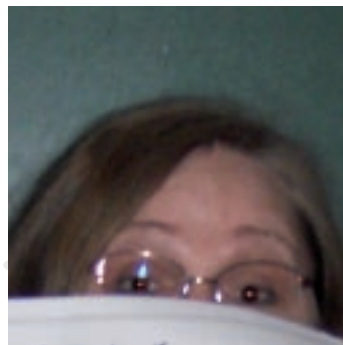
Forleden playtestede vi Daniel Kappers i

Dragen, og selv om vi havde været slemme nok til at udfordre ham med et hold bestående af en flok af de mest rutinerede ræve, så klarede han at fortælle et solidt eventyr uden slinger i valsen. Derfor skal han da have chancen på DrageCon også!!

Daniel stiller på DrageCon 12 med D&D scenariet: "Så går den vilde prinsessejagt"

[WWW.DRAGEN-NIBE.DK](http://WWW.DRAGEN-NIBE.DK)

# DrageCon d. 13/3-2010



Joan Jacobsen

Endnu engang har Joan heldigvis haft tid til at ære Dragecon med et af hendes scenarier. Joan er nok den historiefortæller i området med det største naturlige talent for gode historier og fortælle teknik. Når man så derudover kombinerer dette talent med en efterhånden uhyggelig rutine får man en af landets bedste masters! Joan henter megen inspiration fra historie, litteratur, andre store fortællinger og meget andet. Alligevel præsterer hun med sjælden evne altid at skabe originale eventyr i verdener der spænder lige fra historiske fortællinger over world of darkness til futuristisk fantasy.

Joan stiller på Dragecon 12 med Warhammer scenariet "Ellyrions Gyldne Hjul 2"



Michelle Sørensen

Vi har altid efterlyst kreativitet og anderledes fortællinger på DrageCon, og derfor er vi så glade for at kunne byde Michelle velkommen!

Michelle er et ungt talent, der allerede har en række conscenarier under bæltet. Hun har især et fantastisk tag på de unge spillere, der elsker hende for hendes fantasi og fantastiske fortællinger. Michelle har nemlig en enestående evne til at gribe alle spillerne i en grad, så de er helt opslugt af fortællingen, og aldrig glemmer hendes scenarier igen.

Michelle stiller på DrageCon 12 med Basic scenariet "Lackadaisy"

[WWW.DRAGEN-NIBE.DK](http://WWW.DRAGEN-NIBE.DK)

# DrageCon d. 13/3-2010

## Generalforsamling på DrageCon

På DrageCon 10 afholdt vi Dragens årlige generalforsamling i pausen. Det var vi så glade for, at vi har besluttet os for at gøre det igen. Derfor vil vi kort efter første bloks afslutning samles inde i lokale 32 og hurtigt køre programmet for generalforsamlingen igennem. Vi forventer ikke at dette vil tage lang tid, da det hovedsagligt drejer sig om nogle formaliteter. Senere på året vil der blive indkaldt til en ekstraordinær generalforsamling, hvor der sker meget mere, men det får i mere at vide om senere.

Vi håber at Dragens medlemmer vil deltage, og de der ikke er medlemmer af Dragen, er velkomne til at høre med, men har naturligvis ingen stemmeret.

Dagsorden for generalforsamling d. 13/3-10 kl. 16.15 på Nibe Skole

1. Valg af dirigent og referenter.
2. Valg af stemmeudvalg.
3. Bestyrelsens beretning fremlægges til godkendelse.
4. Fremlæggelse af regnskab til godkendelse.
5. Fremlæggelse af budget og forslag til kontingent til godkendelse.
6. Indkomne forslag.
7. Valg til bestyrelsesposter, suppleanter, samt revisorer
8. Eventuelt.

**WWW.DRAGEN-NIBE.DK**

# DrageCon d. 13/3-2010

## Introerne

På de følgende sider kan du læse introduktionerne til DrageCons ni scenarier. Scenarierne er inddelt efter spilblok med fem scenarier i første blok og fire i anden.

På tilmeldingsblanketten beder vi dig om at prioritere scenarierne, efter hvilke du helst vil spille. Læs derfor introduktionerne grundigt igennem, så du bedre kan vurdere hvilke scenarier, der passer dig bedst.

På DrageCon har vi valgt at indføre en sværhedsgrad på alle scenarierne. Dette har vi valgt, da erfaring har vist os, at selv om introerne giver et godt billede af stemningen, genren og måske lidt af handlingen, så er det ikke altid let at gennemskue, hvor svært scenariet er, hvor meget kræver det af spillerne. Det kan være en endog meget dårlig oplevelse at sidde som "grøn" spiller i en flok af hardcore og erfarne rollespillere. Det er let at komme til at føle sig overset. Ligeledes kan en meget erfaren og dygtig rollespiller komme til at kede sig lidt, hvis han eller hun kommer på et scenarie, der ikke udfordrer dem nok.

Dette problem håber vi på at vi kan imødekomme ved at hæfte en sværhedsgrad på scenarierne.

Vi har inddelt scenarierne i 5 sværhedsgrader, hvor 1 er det letteste/mindst krævende og 5 er en regulær hovedpine for selv de mest rutinerede. Generelt kan vi opsætte sværhedsgraderne således:

**WWW.DRAGEN-NIBE.DK**

# DrageCon d. 13/3-2010

1: Kræver ikke en masse erfaring, men kan sagtens spilles af spillere, der har spillet rollespil i flere år. Især velegnet til spillere mellem 10 og 15 år.

2: Ikke for kompliceret scenarie og characters fra let til normal sværhedsgrad. Især egnet for unge spillere og mindre erfarne voksne spillere.

3: Normalt conscenarie. Nogenlunde kompliceret historie og rimeligt dybe characters, der kræver en del af spillerne.

4: Svært scenarie med kompliceret historie og dybe characters der kræver ret stor rutine at spille.

5: Hysterisk svært eller kompliceret scenarie der kræver det maksimale af alle spillere. En kæmpe udfordring for selv de dygtigste og mest rutinerede rollespillere. Vi undgår helst scenarier af denne sværhedsgrad på DrageCon.

Vi anbefaler, at man prioriterer scenarier, der passer til ens niveau. Vi forbyder ikke at man prioriterer "over evne", men vi kan finde på at se bort fra prioriteringer på scenarier, som vi mener, en spiller ikke er parat til (baseret på bedømmelser fra tidligere DrageConner). Ligeledes kan vi finde på at se bort fra prioriteringer på scenarier, som vi mener at en spiller er "vokset fra".

WWW.DRAGEN-NIBE.DK

# DrageCon d. 13/3-2010

## Første spilbloks scenarier

### Hvad midnatstimen bragte

**Sværhedsgrad: 1**

Rieseberg har i mange år været en fredelig by i Emperiet. Faktisk næsten mærkeligt fredelig, for det er ikke nogen lille by. På det seneste har dette dog ændret sig. Nu lukker alle sig inde ved mørkets frembrud. Vinduer bliver forseglede og dørene barrierede, for om natten kommer de fremmede. Ingen ved rigtigt, hvem det er, der kommer. Man ved bare at af og til høres der drabelige skrig i natten, og om morgenen er hele familier forsvundet for aldrig at blive set igen. Rieseberg mangler i dén grad en flok modige helte, og måske er deres bønner blevet hørt?

System: Warhammer

Master: Kennet Nielsen

Forfattere: Kennet Nielsen og Thomas Kruse

### Så går den vilde prinsessejagt

**Sværhedsgrad: 2**

De fem helte sidder på den sædvanlige kro, som de har besøgt så ofte som muligt de sidste fire år. Det er en rigtig hyggelig aften, barden Fritz Fizzlesprocket spiller god musik, og der er en dejlig og hyggelig stemning i kroen. Pludselig træder der en kutteklædt mand ind. Manden går op og

WWW.DRAGEN-NIBE.DK

# DrageCon d. 13/3-2010

begynder at snakke lavmælt med krofatter, hvorefter de begge kaster et blik rundt i rummet, angiveligt for at kigge efter nogen. Da hans øjne møder de fem heltes bord, smiler han og peger direkte på dem.

Den kutteklædte mands skyggefyldte ansigt vender i deres retning. En kold rislen løber ned af de fire af heltenes rygge, bortset fra barden som er optaget af en lille flok kvinder, der er kommet over til ham, imens han spiller musik. Den ukendte starter en stille men konstant gang imod dem.

Offgame: slå et spot check  
Hvis succesfuldt: I lægger mærke til seglet på hans kappe, det er kongens tegn.  
Hvis i fejler: I kigger ned i bordet, da hans mystiske og mildt frygtindgydende aura skræmmer jer.

Da den kutteklædte fremmede ankommer til bordet, trækker han en stol hen og sætter sig blandt heltene omkring bordet og taler lavmælt til dem.

”Kongen har brug for jeres hjælp.. Inden i får mere at vide, skal i sværge på jeres liv, at i ikke fortæller noget af informationen videre som jeg giver jer nu”

Gulliver dasker til Fritz, da han stadig ikke er stoppet med at spille. Fritz stopper og vinker damerne, som sad ved ham, væk og begynder at lytte intenst.

Efter at alle har sværget ved deres liv, at deres mund er lukket med syv segl fortsætter den kutteklædte mand:

”Undskyld for resten.. Jeg er kongens officielle budbringer og bliver derfor nødt til at skjule min identitet, da at folk ikke skal

**WWW.DRAGEN-NIBE.DK**

# DrageCon d. 13/3-2010

få mistanke om, at der er noget i gære.. Kongens datter er blevet kidnappet af Nilrem. Krofatter har sagt, at i er nogle af de modigste helte i denne by, og i vil blive rigeligt betalt, hvis i kan hente hende hjem fra Nilrems borg.”

Et par dage efter...

Heltene er blevet klar til at tage af sted, de skal nu på et af deres livs hårdeste eventyr, men de har ingen anelse om de farer og udfordringer som venter dem.

System: D&D 3.5 ed  
Master: Daniel Kappers

**Danmark til salg**  
**Sværhedsgrad: 3**

Der er mere mellem himmel og jord, end godt er!

Det er et faktum, som enhver detektiv med respekt for sine medmennesker og sit erhverv ved.

Der er mere mellem himmel og jord, når det kommer til, hvad et menneske vil sælge, og som detektiv, havde de fem set lidt af hvert. De fem er detektiver i deres eget lille bureau. Ikke noget fancy, men med en god stabil indtægt, nok til at de kunne leve at det. Og nu havde de fået endnu en opgave, en opgave der er stor nok til, at de alle fem skulle på arbejde. Fru Willumsen havde givet dem en enkel opgave: find beviser for at departementchef Egon Scheffner står bag et forestående salg af Danmarks største virksomhed. Et salg der vil flytte arbejdspladser væk fra Danmark. Et salg der vil give hr. Scheffner et anseeligt millionbeløb på kontoen. Et salg der

**WWW.DRAGEN-NIBE.DK**

# DrageCon d. 13/3-2010

måske allerede har kostet en mand livet – hendes mand.

System: Fusion

Master: Martin Lindof

## Med ild skal Rom renses

**Sværhedsgrad: 3**

Rom., 10. juli 817 ab Urbe condita.

Alle byers moder. Hun ligger der – som en slangeøjjet gudinde – og slanger sig om Tiberen. Men hun er syg. I hendes hjerte gnaver en sygdom, der måske ikke kan kureres.

Kultister sniger sig rundt i de smalle gader, i plebejerkvarterene. Og det er blandt disse ubegavede underklassemennesker, de har deres største støtte. De må stoppes! Gennem deres okkulte oprindelse i provinsen, er de kommet i besiddelse af hemmeligheder. Hemmeligheder om os! Vi må stoppe disse fæ, før det er for sent for Rom, for os.' Vores Fyrste har længe raset mod den ny-religiøse bevægelse. Det vi skal overveje er, at den der stopper disse kristustilhængere vil vinde stor hæder, ikke kun i vore egne rækker, men også blandt de ledende romere.

Resume

De kristne er ved at vinde indpas i romernes hovedstad. Dette er ikke kun et problem for den siddende kejser – Nero – men i særdeleshed også for Roms vampyrer. På grund af deres viden

**WWW.DRAGEN-NIBE.DK**

# DrageCon d. 13/3-2010

og tro, udgør de en reel trussel mod vampyrene, der har formået at leve i byernes by i flere hundrede år, uden de store problemer. Vampyrenes Fyrste – Numa Pompilius – appellere derfor til byens vampyrer om at sætte en stopper for de kristne og deres voksende indflydelse. Åben konfrontation er ikke en mulighed, men gennem intriger og manipulation skal hovedpersonerne nå kejserens øre, og få ham til, at sætte byen i brand.

Der er naturligt en tidsfrist på scenariet, da det tager sin begyndelse 10. juli, og kejser Nero brænder Rom af 18.-19. juli 817 aUc (64 e.v.t).

System: WoD Vampire

Master: Benedikte Rasmussen

## Flammernes spejl

**Sværhedsgrad: 4**

Har du overvejet, hvad det egentlig vil sige at leve som witch-hunter? En fanatisk person, der blot lever for at afdække de største grusomheder i verden, se dem i øjnene og brænde dem med en bøn og en forbandelse på læben.

Regnen siler stille ned i et gråt og trøstesløst landskab. Trøstesløst blandt andet fordi der ikke burde være et landskab, men derimod en trivende by i Emperiet.

Men den er der ikke mere...

En håndfuld personer bevæger sig ind i hvad der engang var byens midte. Engang blev her holdt torvedag, og der var liv alle vegne.

**WWW.DRAGEN-NIBE.DK**



# DrageCon d. 13/3-2010

Nu er de eneste lyde de sugende svup, når de trækker deres støvler fri af det gennemvædede askelag.

Idet én af dem vender sig ved lyden af en krages vingeslag, glider hans kappe lidt til side og viser kortvarigt det hellige symbol om hans hals. Et helligt symbol dedikeret til Solkan: Flammernes og den retfærdige vredes gud.

De kom her for at undersøge rygter om en spirende kaos-kult i byen, men nogen er muligvis kommet dem i forkøbet?

*Call of Khorne er Call of Cthulhu systemet anvendt i Warhammer verden. Dette er gjort for at tilføre ekstra uhyggelige stemning og den håbløshed som Warhammer i forvejen lægger så godt op til.*

System: Call of Khorne

Master: Thomas Kruse

## Anden spilbloks scenarier

### Lackadaisy

**Sværhedsgrad: 2**

Spytkrøller og Tommyguns, det kan da kun være de svingene 1920'ere!

Er du villig til at lege Lemonade og Rootbeer smugler for nogle timer, med lagkager der flyver om hovedet på dig, mens du desperat prøver at undslippe de andre bootleg bander, som hele tiden prøver at tage dine leveringer, så er dette scenariet for dig!

**WWW.DRAGEN-NIBE.DK**

# DrageCon d. 13/3-2010

1920'erne med jazzy musik, gale gangstere, ulovligt lemonade, og "strissere" er et scenarie der bygger over de klassiske gangsterfilm bare set gennem børns øjne!

System: Basic

Master: Michelle Sørensen

### Alt det kendte

**Sværhedsgrad: 3**

Der er mere mellem himmel og jord, end godt er! Det er et faktum, som enhver detektiv med respekt for sine medmennesker og sit erhverv ved.

Der er mere mellem himmel og jord, når det kommer til hvad et menneske har mulighed for at opleve, og som detektiv, havde de fem set lidt af hvert.

Men endnu havde de deres største opgave tilbage. Fru Willumsen hyrede dem til en opgave: find beviser for at departementchef Egon Scheffner står bag et forestående salg af Danmarks største virksomhed. At han står bag nogle af de overnaturlige ting, der er sket på det sidste. At han står bag fru Willumsens mands pludselige og meget voldsomme død.

System: Call of Cthulhu

Master: Martin Lindof

**WWW.DRAGEN-NIBE.DK**

# DrageCon d. 13/3-2010

## Ellyrions Gyldne Hjul 2

**Sværhedsgrad: 3**

“Menneske-ting må dø-dø!” sagde stemmen. Det var mørkt i rummet, og stanken var helt ubeskrivelig.

To gule, ondsksfulde øjne åbnedes på klem og vendte sig i retning af stemmen. “Det sige sig selv-selv, Herre! Det vil ske ... meget snart-snart!”

“Hvis du ikke klare-klare opgaven, Vashk, så jeg selv købe-købe Klan Eshin’s tjenester. Og jeg har warpstone nok-nok til at betale ... også for din død!” hvædede stemmen i mørket.

De onde, gule øjne flakkede et kort øjeblik fra side til side. “Helt-helt unødvendigt, Herre!”

Der var et øjebliks stilhed. Så hørtes en lyd som metal gnedet mod metal, og stemmen i mørket flyttede sig. “Overbevis mig, Vashk!” beordrede stemmen.

Øjnene flakkede igen. “Husk-husk hvordan det gå i elver-tings land, Herre? Jeg bruge de samme-samme agenter,” sagde stemmen. Ejeren prøvede at lyde så optimistisk som muligt, men det var tydeligvis ikke let.

Stemmen i mørket var stille et øjeblik igen. Så hørtes lyden af metal gnedet mod metal igen, og et sygeligt, grønligt lys oplyste en skavens ansigt, dækket af en metal-maske. To røde øjne åbnede sig

**WWW.DRAGEN-NIBE.DK**

# DrageCon d. 13/3-2010

og klemte sig truende sammen.

“Ikke fejle-fejle mig, Vashk. Ikit Klaw ikke kende til nåde!”

Ejeren af de gule øjne sitrede synligt og nikkede hurtigt. “Ikke fejle-fejle, Herre. Vashk ikke fejle-fejle!”

Det grønlig lys og de røde øjne forsvandt og Vashk stod alene tilbage i den stinkende hule. Opgaven var noget nær umulig. Midenheim lå højt oppe på et bjerg, og det var den bedst forsvarede by i menneske-tingenes land. Menneske-ting på heste-ting, med kæmpestore hamre og pladerustning forsvarede byen. Vashk følte ikke nogen udpræget trang til at blive kvast til rødligt mos af sådanne krigere, og nu ville Ikit Klaw have selveste deres leder dræbt.

Selv for Vashks Udvalgte ville det blive en meget svær opgave.

System: Warhammer

Forfatter: Joan Jacobsen

## Polterabend

**Sværhedsgrad: 4**

Peter & Pia er lidt nervøse denne fredag. De skal giftes næste weekend, og deres venner har ikke mælet noget om polterabend endnu.

De har begge glædet sig enormt til at finde ud af, hvad vennerne

**WWW.DRAGEN-NIBE.DK**

# DrageCon d. 13/3-2010

har lagt i kakkelovnen til dem, men nervøsiteten udebliver ikke, de er trods alt de første i vennekredsen der gifter sig, og så ved man jo ikke, hvad man skal vente sig.

En ting er dog sikkert: DET havde de ikke ventet...

I "Polterabend" spiller du Peter, Pia eller en af deres venner på polterabend.

Dagen begynder i højt humør og god stemning, men som øllene glider ned og dagen skrider frem, begynder skeletter og sandheder at vrimle frem fra gemmerne!

Scenariet har tidligere været spillet på Hyggecon, og det var mildest talt en morsom oplevelse!

Vi har længe haft lyst til at udsætte DrageCons deltagere for dette gale scenarie, men har været i tvivl, da det er et dobbelt-hold med op til 12 spillere. Nu skal det dog være, så hank op og tag med os på den (forhåbentligvis) værste polterabend du nogensinde kommer på!!

System: Characterbaseret semi-live

Master: Tina & Thomas Kruse

[WWW.DRAGEN-NIBE.DK](http://WWW.DRAGEN-NIBE.DK)

# DrageCon d. 13/3-2010

## Hvad er DrageCon for noget?

Con er en forkortelse for det engelske convention, der betyder et træf for personer af samme profession eller interesseområde.

DrageCon er altså et træf for rollespillere, som er arrangeret af Dragen - Nibe Rollespilsforening. Dette betyder ikke, at man skal være medlem af Dragen. Alle med en interesse for rollespil er velkomne. Der eksisterer en del conner (som rollespilsconventions er blevet fordansket og forkortet til) rundt om i landet, hvoraf mange foregår over flere dage. Vi har dog i Dragen valgt at holde vores DrageConner som en-dags arrangementer. På den måde har flere mulighed for at deltage, især eftersom der jo også er en del rollespillere, der selv har børn. Så er det ikke nemt at rive en hel weekend ud af kalenderen.

DrageCon er struktureret med to spilblokke på hver især 6 timer. I hver spilblok er der 5 forskellige spil, de såkaldte scenarier (eventyr), som man kan spille et af. Ved tilmeldingen prioriterer man hvilke scenarier man helst vil spille, men vi kan desværre ikke garantere, at man kommer til at spille det, man helst vil.

I pausen mellem spilblokkene bestiller vi mad, og derudover har vi en velassorteret kantine.

DrageCon er stort set for alle aldersgrupper, dog har vi en aldersbegrænsning på 10 år, uanset om de spiller med eller ej. Børn under denne alder kan typisk ikke holde koncentrationen i så mange timer, og kan være meget forstyrrende for spillene.

Det er muligt at nøjes med at deltage i en enkelt spilblok, hvis man foretrækker det. Dog skal det siges at man kun har mulighed for at vinde en præmie, hvis man er til stede til præmieoverrækkelsen.

På DrageCon føler vi os som én stor familie, og vi håber også at du vil være med.

[WWW.DRAGEN-NIBE.DK](http://WWW.DRAGEN-NIBE.DK)

# DrageCon d. 13/3-2010

## Tilmelding

Nu har du haft mulighed for at læse introerne, så er det vel på plads at sige lidt om tilmelding.

Du kan tilmelde dig DrageCon ved at hente tilmeldingsblanketten ned fra hjemmesiden [www.dragen-nibe.dk](http://www.dragen-nibe.dk) (der er et link til tilmeldingsblanketten i nyheden på forsiden om, at man kan tilmelde sig DrageCon 12), udfylde den og sende den til [vermin60@hotmail.com](mailto:vermin60@hotmail.com)

Sidste frist for tilmelding er d. 9/3, men det kan ikke anbefales at vente. Når connen er fyldt, lukker vi for tilmeldinger.

Når du har sendt din tilmelding, vil du modtage en bekræftigelse for tilmeldingen inden for et døgn. Kommer den ikke så prøv at sende igen.

Husk at hvis du vil have en T-Shirt SKAL vi have din tilmelding SENEST d. 25/2!!

## Når du er tilmeldt DrageCon

Som tilmeldt til DrageCon forventer vi at du dukker op til connen og kommer til tiden!!

Vi har prøvet både at nogle ikke er dukket op eller at de melder fra få dage før connen, og det er brand-ærgeligt! Dels fordi det betyder at nogle hold kommer til at køre med for få spillere og dels fordi der ofte er andre, der gerne har villet være med på DrageCon, men ikke kunne blive tilmeldt, fordi connen var fyldt.

Derfor er reglen, at hvis man er tilmeldt, så regner vi også med du kommer og kommer til tiden. Hvis der kommer noget i vejen, så regner vi med at du giver besked i så god tid som muligt, så vi måske kan nå at give pladsen til en anden.

Er du tilmeldt men dukker ikke op uden at have givet besked, så

**WWW.DRAGEN-NIBE.DK**

# DrageCon d. 13/3-2010

kan du ikke komme med til DrageCon igen!

Framelder du efter tilmeldingsfristens udløb, vil du næste gang du tilmelder dig DrageCon blot blive sat på de hold hvor der er plads.

Dine prioriteringer vil altså ikke tælle!

HUSK at indcheckning er mellem 9.00 og 9.15 samt mellem 17.00 og 17.30. Hvis du kommer for sent uden at have givet besked, skal du ikke regne med at blive lukket ind. Vi gider ikke vente på smølehovederne.

## Mad og drikke

Husk at afkrydse på tilmeldingssedlen hvis du ønsker morgenmad bestående af rundstykker, kaffe og juice. Morgenmaden koster 20 kroner. Er man master i begge blokke får man ud over gratis entre også gratis morgenmad.

Aftensmaden bestilles fra et af de lokale pizzariaer. Bestillings-sedler udfyldes under første spilblok, og maden ventes at ankomme senest 17.00. Aftensmaden er ikke inkluderet i entreen.

I vores kantine sælger vi sodavand, chips, slik, kaffe/the, mad, frugt og andet godt. Derfor er det ikke tilladt at medbringe sådanne ting. Hvis du har særlige behov (er diabetiker eller skal følge en bestemt kur), så kontakt os INDEN connen, så kan vi sikkert finde ud af en løsning.

Alkohol sælges ikke, og er i det hele taget totalt forbudt på Drage-Con!

**WWW.DRAGEN-NIBE.DK**

# DrageCon d. 13/3-2010

## Hvad koster det at deltage?

Det er ganske billigt at deltage på DrageCon.

Medlemmer af Dragen: 15 kroner pr spilblok

Ikke medlemmer: 25 kroner pr spilblok

Betaling foregår ved indcheckningen, der om morgenen er ved indgangen og om eftermiddagen i kantinen.

Husk at hvis man er master, skal man ikke betale for den blok man er master i.

## DrageCon T-Shirt

Som på de foregående conner, tilbyder vi også denne gang, at man kan bestille en officiel DrageCon T-Shirt.

T-Shirten er af en god kvalitet med conlogoet påtrykt.

Du vil kunne erhverve dig en sådan trøje for den usle sum af 50 kroner. Hvis du kunne tænke dig dette, skal du blot krydse det af på tilmeldingsblanketten og skrive hvilken størrelse T-Shirt du ønsker.

**WWW.DRAGEN-NIBE.DK**

# DrageCon d. 13/3-2010

## Øvrige vigtige regler

Våben og våbenattrapper er forbudt på DrageCon og på skolens område. Skal du bruge en attrap (som f.eks. en effekt til et scenarie), så kontakt os inden connen, så kan vi tale om det.

Tyveri medfører bortvisning og politianmeldelse.

Hærværk medfører erstatningspligt og eventuelt bortvisning og politianmeldelse.

Vi skal naturligvis tage hensyn til hinanden.

Nibe Rollespilsforening har reserveret 2 gange på skolen til DrageCon. DrageCons deltagere bedes holde sig ude af andre af skolens områder.

Rygning er ikke tilladt indenfor på DrageCon

## Spørgsmål / Kontakt

Hvis du har spørgsmål, kommentarer eller andet du gerne vil vende med arrangørerne inden connen, kan du kontakte os på [vermin60@hotmail.com](mailto:vermin60@hotmail.com) eller tlf: 98 35 35 98

## Arrangør

Dragen - Nibe Rollespilsforening  
Hovvej 6 kld.  
9240 Nibe

**WWW.DRAGEN-NIBE.DK**

# DrageCon d. 13/3-2010

## Hvordan finder jeg Nibe skole?

**I bil fra Aalborg:** Drej ind ad den første indkørsel til Nibe (Nørregade) og herefter ad anden vej til venstre (Hobrovej). Derefter fjerde vej til højre (Østervangen) og så anden vej til højre (Lundevej). Parker ved hovedindgangen og fortsæt til fods ned ad Lundevej (du skal ikke ind af hovedindgangen). Gå ind i skolegården efter cykelskurene. Indgangen er så til højre i bunden af skolegården.

**I bil fra Løgstør:** Drej ind ad den første indkørsel til Nibe (Sygehusvej) og til højre ad den første vej (Vestervangen). Fortsæt ligeud ad Vestervangen og siden ad Rugvangen. I det hævdede kryds drejer du til venstre (Lundevej). Parker ved hovedindgangen og fortsæt til fods ned ad Lundevej (du skal ikke ind ad hovedindgangen). Gå ind i skolegården efter cykelskurene. Indgangen er så til højre i bunden af skolegården.

**I bil fra Støvring:** Efter Nibe skiltet tager du anden vej til venstre (Østervangen) og så anden vej til højre (Lundevej). Parker ved hovedindgangen og fortsæt til fods ned ad Lundevej (du skal ikke ind ad hovedindgangen). Gå ind i skolegården efter cykelskurene. Indgangen er så til højre i bunden af skolegården.

**I bus fra Aalborg:** Stå af ved Skomagertorvet. Gå op ad den vej der ligger næsten over for busstoppet (Lundevej). Gå ind i skolegården ved cykelskurene. Indgangen er så til højre i bunden af skolegården.

**I bus fra Løgstør:** Stå af på torvet. Gå op ad Hobrovej, følg første vej til højre (Hovvej) og så første vej til venstre (Lundevej). Gå ind i skolegården ved cykelskurene. Indgangen er så til højre i bunden af skolegården.

**WWW.DRAGEN-NIBE.DK**

# DrageCon d. 13/3-2010

## Dagens program

- |       |  |
|-------|--|
| 09.00 | Dørene åbnes, indcheckning og morgenmad starter                            |
| 09.15 | Indcheckning slut, dørene lukkes   |
| 09.20 | Formanden byder velkommen, mastermøde efterfulgt af første spilbloks start |
| 15.30 | Første spilblok slutter  |
| 16.00 | Præmieuddeling for bedste kategori 1 spiller                               |
| 16.15 | Dragens årlige generalforsamling i nr. 32                                  |
| 17.00 | Aftensmad, indcheckning af deltagere der kun deltager i anden spilblok     |
| 17.30 | Indcheckning til anden spilblok slut, dørene lukkes                        |
| 17.45 | Mastermøde   |
| 18.00 | Anden spilblok starter   |
| 00.00 | Anden spilblok slutter   |
| 00.30 | Præmieuddeling og tak for denne gang                                       |

Vi kan ikke understrege nok, **hvor** vigtigt det er, at man kommer til tiden. **Når indcheckning er slut lukkes dørene.** Er man der ikke til tiden er det bare ærgeligt. Vi vil ikke bede en hel con vente på enkelte sløve personer! **Bliver du forsinket af diverse årsager, forventer vi at du kontakter os telefonisk på 61123636**

**WWW.DRAGEN-NIBE.DK**